



แผนปฏิบัติการ ประจำปีงบประมาณ 2566



วิทยาลัยเทคนิคกำแพงเพชร
สำนักงานคณะกรรมการการอาชีวศึกษา

งานวางแผนและงบประมาณ

คำนำ

แผนปฏิบัติการประจำปีงบประมาณ พ.ศ. 2566 ของ วิทยาลัยเทคนิคกำแพงเพชร นี้ จัดทำขึ้นเพื่อใช้เป็นแนวทางในการบริหารงบประมาณของสถานศึกษาให้เป็นไปตามนโยบายของกระทรวงศึกษาธิการ สำนักงานคณะกรรมการการอาชีวศึกษา และสอดคล้องกับมาตรฐานการอาชีวศึกษา พ.ศ.2561 เพื่อการประกันคุณภาพภายในสถานศึกษา อีกทั้ง เพื่อเป็นการเตรียมรับการประเมินภายนอก โดยสำนักงานรับรองมาตรฐานและประเมินคุณภาพ (องค์การมหาชน) ในอนาคต โดยได้น้อมนำหลักปรัชญาของเศรษฐกิจพอเพียง มาใช้ในการจัดทำแผนงาน / โครงการ เพื่อให้เกิดประโยชน์สูงสุดต่อการพัฒนาคุณภาพของนักเรียน นักศึกษา และบุคลากรของวิทยาลัยเทคนิคกำแพงเพชร ตลอดจนให้มีการพัฒนาการเรียนรู้ด้านวิชาชีพให้แก่ ท้องถิ่น ชุมชน สังคม ผู้ด้อยโอกาส และคนพิการ

วิทยาลัย ได้รับความร่วมมือจากผู้บริหารสถานศึกษา คณะกรรมการบริหารสถานศึกษา คณะกรรมการวิทยาลัยเทคนิคกำแพงเพชร รวมถึงบุคลากรในสถานศึกษาเป็นอย่างดีจนทำให้แผนปฏิบัติการฉบับนี้สำเร็จลุล่วงไปด้วยดี

ท้ายนี้ วิทยาลัย หวังเป็นอย่างยิ่งว่า แผนปฏิบัติการประจำปีงบประมาณ พ.ศ. 2566 ฉบับนี้ จะเป็นประโยชน์ต่อการปฏิบัติงานของสถานศึกษาสังกัดสำนักงานคณะกรรมการการอาชีวศึกษา ต่อไป

ฝ่ายแผนงานและความร่วมมือ
วิทยาลัยเทคนิคกำแพงเพชร
ตุลาคม 2565

สารบัญ

เรื่อง	หน้า
ส่วนที่ 1 บทนำ	
วิสัยทัศน์ พันธกิจ และผลลัพธ์ สำนักงานคณะกรรมการการอาชีวศึกษา	1
ประเด็นยุทธศาสตร์ และเป้าหมายการพัฒนา สำนักงานคณะกรรมการการอาชีวศึกษา	2
หลักปรัชญาของเศรษฐกิจพอเพียง	6
มาตรฐานการประกันคุณภาพภายใน ระดับ ปวช. และ ปวส.	7
เกณฑ์การประเมินคุณภาพการศึกษาของสถานศึกษาที่สัมพันธ์และเชื่อมโยงกับคุณภาพ	
การศึกษาของสถานศึกษาตามมาตรฐานการอาชีวศึกษา พ.ศ.2561	8
แผนพัฒนาเศรษฐกิจและสังคมแห่งชาติ ฉบับที่ 13 (พ.ศ.2566-2570)	12
ส่วนที่ 2 ข้อมูลพื้นฐาน วิทยาลัยเทคนิคกำแพงเพชร	
ปรัชญา วิสัยทัศน์ พันธกิจ เป้าหมาย	14
ความสอดคล้องพันธกิจ และกลยุทธ์ ของวิทยาลัยเทคนิคกำแพงเพชร	15
ประวัติ ความเป็นมา และข้อมูลด้านอาคารสถานที่	17
ข้อมูลด้านหลักสูตรที่จัดการเรียนการสอน	19
แผนภูมิบริหารสถานศึกษา	22
ข้อมูลบุคลากร	23
ข้อมูลบุคลากรจำแนกตามหน้าที่ความรับผิดชอบ	25
ข้อมูลนักเรียน นักศึกษา	42
ส่วนที่ 3 แผนปฏิบัติการและแผนการใช้จ่ายเงินงบประมาณ	
สรุปผลการใช้จ่ายเงินปีที่ผ่านมา (ปีงบประมาณ พ.ศ.2565)	44
ประมาณการรายรับ – รายจ่าย ปีงบประมาณ พ.ศ.2566	45
สรุปงบหน้ารายจ่ายปีงบประมาณ พ.ศ.2566	46
ปฏิทินการปฏิบัติราชการ/ดำเนินงานตามภาระงานประจำ/โครงการ/	
กิจกรรมและแผนใช้จ่ายเงิน ประจำปีงบประมาณ พ.ศ.2566	55
สรุปการจัดสรรวัสดุการศึกษา (วัสดุฝึก) และเงินสิ่งแวดล้อม ประจำปีงบประมาณ พ.ศ.2566	67
สรุปยอดจัดสรรวัสดุสำนักงาน ประจำปีงบประมาณ พ.ศ.2566	68
รายละเอียดครุภัณฑ์ ประจำปีงบประมาณ พ.ศ.2566	69
คำสั่งแต่งตั้งคณะกรรมการบริหารสถานศึกษา	71
คณะผู้จัดทำ	73

ส่วนที่ ๑ บทนำ

๑. วิสัยทัศน์ พันธกิจ และผลลัพธ์

สำนักงานคณะกรรมการการอาชีวศึกษา

วิสัยทัศน์

การอาชีวศึกษาเป็นกลไกสำคัญในการผลิตและพัฒนากำลังคนสายปฏิบัติการที่มีสมรรถนะสูง เพื่อเพิ่มความสามารถในการแข่งขันและลดความเหลื่อมล้ำ สู่การพัฒนาประเทศอย่างยั่งยืน ด้วยภาคีเครือข่ายที่เข้มแข็ง

พันธกิจ

๑. ผลิตและพัฒนากำลังคนสายปฏิบัติการเพื่อการจ้างงานและการประกอบอาชีวศึกษาใหม่ที่สอดคล้องกับเป้าหมายการพัฒนาประเทศ
๒. ลดความเหลื่อมล้ำในการเข้าถึงระบบการเรียนรู้วิชาชีพ ด้วยรูปแบบวิธีการที่ยืดหยุ่น หลากหลาย ตอบสนองการเรียนรู้และพัฒนาอาชีพทุกช่วงวัย
๓. เสริมสร้างและขยายภาคีเครือข่ายความร่วมมือเพื่อการระดับทรัพยากรและยกระดับคุณภาพวิชาชีพอาชีวศึกษา
๔. ยกระดับคุณภาพหลักสูตรและการจัดการเรียนรู้ให้เชื่อมโยงมาตรฐานอาชีพหรือมาตรฐานการปฏิบัติงานทั้งในระดับชาติและระดับสากล
๕. พัฒนานวัตกรรมการการเรียนรู้และการบริหารจัดการด้วยดิจิทัลเทคโนโลยี
๖. ส่งเสริมสถาบันการอาชีวศึกษาให้มีความเข้มแข็งในการเป็นผู้นำทางวิชาการและวิชาชีพ เพื่อการยกระดับคุณภาพการอาชีวศึกษาในภาพรวม

ผลลัพธ์ (พ.ศ.๒๕๗๐)

๑. หลักสูตรฐานสมรรถนะอาชีพที่ทันสมัยสอดคล้องกับความต้องการกำลังคนของประเทศ
๒. ครูอาชีวศึกษามีประสบการณ์ในงานอาชีพ มีสมรรถนะอาชีพตามเกณฑ์ที่กำหนด และสามารถปรับตัวต่อการเปลี่ยนแปลงด้านเทคโนโลยีและนวัตกรรมอาชีพ
๓. นวัตกรรมการเรียนรู้และการบริหารจัดการจากการประยุกต์ใช้เทคโนโลยีดิจิทัลอย่างเหมาะสม
๔. ผู้สำเร็จอาชีวศึกษาได้รับการหล่อหลอมสมรรถนะด้วยประสบการณ์จากการปฏิบัติงานในสถานการณ์จริงและมีสมรรถนะสอดคล้องกับมาตรฐานการปฏิบัติงานมีทักษะพร้อมเข้าสู่ตลาดแรงงาน และเป็นที่ยอมรับจากทุกภาคส่วน
๕. การอาชีวศึกษาเป็นระบบเปิดด้วยรูปแบบวิธีการจัดการเรียนรู้ที่ยืดหยุ่น หลากหลาย ตอบสนองการเรียนรู้และพัฒนาอาชีพทุกช่วงวัย
๖. ภาคีเครือข่ายความร่วมมือเพื่อการระดมทรัพยากรและยกระดับคุณภาพการอาชีวศึกษา มีความเข้มแข็งต่อเนื่อง และกว้างขวาง
๗. สถาบันการอาชีวศึกษาเป็นผู้นำทางวิชาการและวิชาชีพในการจัดการศึกษาปริญญาสายปฏิบัติการ

๒. ประเด็นยุทธศาสตร์ และเป้าหมายการพัฒนา

ยุทธศาสตร์ที่ ๑ เพิ่มขีดความสามารถการผลิตและพัฒนากำลังคนอาชีวศึกษาคุณภาพสูง

เป้าหมาย กำลังคนอาชีวศึกษามีสมรรถนะสอดคล้องกับการพัฒนาประเทศและการเปลี่ยนแปลงด้านเทคโนโลยีและนวัตกรรม (สาขาวิชาที่จัดการเรียนการสอนรองรับอุตสาหกรรมเป้าหมาย)

แนวทางการพัฒนา

๑. ผลิตและพัฒนากำลังคนระดับอาชีวศึกษาในกลุ่มอาชีพที่สอดคล้องกับการพัฒนาประเทศไทย ๔.๐ (Workforce ๔.๐) และอาชีพใหม่ (Future Jobs) ที่จำเป็นต่อการพัฒนาประเทศในอนาคต
๒. ยกระดับการจัดการอาชีวศึกษาตามมาตรฐานสมรรถนะอาชีพระดับสากล หรือมาตรฐานกำกับด้านอาชีพเฉพาะ
๓. ต่อยอดกับทักษะอาชีพกำลังคนในภาคประกอบการ Reskilling Upskilling และ Multiskilling สู่ Future Skills
๔. พัฒนาศักยภาพสถานศึกษา CVM เพื่อเป็นกลไกขับเคลื่อนอาชีวศึกษาคุณภาพสูง
๕. ผลักดันการพัฒนาสถานศึกษาทุกแห่งให้สามารถผลิตและพัฒนากำลังคนคุณภาพ

ยุทธศาสตร์ที่ ๒ เพิ่มโอกาสการเข้าถึงระบบอาชีวศึกษาด้วยรูปแบบวิธีการที่ยืดหยุ่นหลากหลาย และการบริหารจัดการ ตอบสนองความต้องการของพื้นที่และการเรียนรู้เพื่อพัฒนาอาชีพทุกช่วงวัย

เป้าหมาย

๑. ระบบการอาชีวศึกษาสามารถเอื้อต่อการเข้าถึงให้แก่ผู้เรียนทุกกลุ่มเป้าหมายและช่วงวัย ได้แก่ วัยเรียน วัยแรงงาน วัยผู้สูงอายุ กลุ่มเหลื่อมล้ำ กลุ่มเปราะบาง และกลุ่มผู้เรียนที่มีความต้องการพิเศษทางการเรียนรู้
๒. การจัดการอาชีวศึกษาระบบเปิด กับคุณวุฒิการศึกษาด้วยระบบสะสม เทียบโอน และธนาคารหน่วยกิต
๓. กลไกเชื่อมโยงสมรรถนะอาชีพ กับคุณวุฒิการศึกษาด้วยระบบสะสม เทียบโอน และธนาคารหน่วยกิต

แนวทางการพัฒนา

๑. สร้างความเข้มแข็งการขยายโอกาสทางการอาชีวศึกษา โครงการอาชีวะเรียนฟรีอยู่ประจำ โครงการอาชีวะสร้างช่างฝีมือ โครงการอาชีวศึกษาเพื่อแก้ปัญหาความยากจนในชนบท หรือโครงการเพื่อกลุ่มเป้าหมายพิเศษ
๒. เพิ่มบทบาทการอาชีวศึกษาเพื่อเป็นกลไกการสร้างงานสร้างอาชีพในชุมชนให้กับประชาชนทุกช่วงวัย
๓. ระดมทรัพยากรและสร้างมาตรการที่เกี่ยวข้อง เพื่อสนับสนุนการจัดการศึกษาเพื่ออาชีพแก่กลุ่มเหลื่อมล้ำ กลุ่มเปราะบาง และกลุ่มผู้เรียนที่มีความต้องการพิเศษทางการเรียนรู้
๔. เสริมสร้างทักษะการเป็นผู้ประกอบการที่ใช้เทคโนโลยีและนวัตกรรมในงานอาชีพจากการปฏิบัติ (Work Experience) และสนับสนุนให้ผู้สำเร็จอาชีวศึกษาเข้าถึงแหล่งทุน
๕. จัดระบบทุนเสริมและดูแลช่วยเหลือผู้เรียน รวมทั้งส่งเสริมการมีรายได้ระหว่างเรียน

๖. พัฒนาระบบการเรียนรู้อาชีวศึกษาให้เป็นระบบเปิด เอื้อต่อการเข้าถึง เชื่อมโยงสมรรถนะ อาชีพกับคุณวุฒิการศึกษา ด้วยระบบสะสม เทียบโอน และธนาคารหน่วยกิต
ยุทธศาสตร์ที่ ๓ สร้างความเข้มแข็งภาคีเครือข่ายความร่วมมือเพื่อการระดมทรัพยากรและยกระดับคุณภาพการอาชีวศึกษา

เป้าหมาย

๑. มาตรการส่งเสริม และจูงใจให้ภาคประกอบการให้ความสำคัญและร่วมรับผิดชอบต่อการจัดการอาชีวศึกษา (การจัดการเรียนการสอน การจัดการทรัพยากรและการจ้าง)
๒. ระบบการจัดการองค์ความรู้จากภาคประกอบการ เพื่อการพัฒนาครูและผู้นเรียนอย่างเป็นระบบ ต่อเนื่อง
๓. อาชีวศึกษาระบบทวิภาคีคุณภาพสูง
๔. การยกระดับความเข้มแข็งภาคีเครือข่ายความร่วมมือทุกมิติ

แนวทางการพัฒนา

๑. สร้างความรู้ ความเข้าใจ และมาตรการจูงใจ ให้ผู้ประกอบการเห็นความสำคัญและร่วมผลิต และพัฒนากำลังคนอาชีวศึกษา
๒. เพิ่มศักยภาพบุคลากรอาชีวศึกษาในการบริหารจัดการขับเคลื่อน และขยายความร่วมมือกับภาคประกอบการอย่างเข้มแข็ง
๓. ยกระดับความเข้มแข็งกลไกการทำงานร่วมกับกลุ่มอาชีพ (อ.กรอ.อค.)
๔. สร้างความเข้มแข็งอาชีวศึกษาระบบทวิภาคี ด้วยประสบการณ์อาชีพในภาคประกอบการ และการถ่ายทอดความรู้ เทคโนโลยีจากภาคประกอบการสู่การเรียนการสอนทั้งในประเทศและต่างประเทศ
๕. สร้างความเข้มแข็งศูนย์อาชีวศึกษาทวิภาคีเขตพื้นที่ให้เป็นกลไกการพัฒนาอาชีวศึกษาระบบทวิภาคีคุณภาพสูง

ยุทธศาสตร์ที่ ๔ ปรับปรุงพัฒนาหลักสูตรและการจัดการเรียนรู้ให้เชื่อมโยง มาตรฐานอาชีพหรือ มาตรฐานการปฏิบัติงานทั้งในระดับชาติและระดับสากล

เป้าหมาย

๑. หลักสูตรเชื่อมโยงสมรรถนะอาชีพตามมาตรฐานอาชีพหรือมาตรฐานการปฏิบัติงาน
๒. การจัดการเรียนรู้ตามสมรรถนะอาชีพด้วยระบบโมดูล Block Course หรือ รูปแบบอื่นที่เอื้อต่อการสะสม เทียบโอนการเรียนรู้ และประสบการณ์
๓. ระบบการประเมินผลการเรียนรู้ให้เป็นไปตามมาตรฐานอาชีพ
๔. นวัตกรรมการเรียนรู้ที่หลากหลายทันสมัย และเหมาะสมกับการพัฒนาสมรรถนะผู้เรียนตามมาตรฐานอาชีพ
๕. พัฒนาการอาชีวศึกษาให้เป็นระบบเปิดเอื้ออำนาจต่อการสะสม เทียบโอนหน่วยการเรียนรู้ ผลลัพธ์การเรียนรู้จากประสบการณ์ และมาตรฐานอาชีพสู่คุณวุฒิการศึกษา

แนวทางการพัฒนา

๑. เร่งปรับปรุงและพัฒนาหลักสูตรฐานสมรรถนะอาชีพทุกระดับ ให้มีความทันสมัย เชื่อมโยงกับกรอบคุณวุฒิแห่งชาติ มาตรฐานอาชีพ และความต้องการของภาคประกอบการ
๒. สร้างกลไกการจัดการเรียนรู้ที่ยึดโยงกับมาตรฐานอาชีพด้วยโมดูลอาชีพ และการรับรองมาตรฐานอาชีพแก่ผู้สำเร็จอาชีวศึกษา

๓. สร้างความเข้มแข็งระบบการประเมินผลการเรียนรู้ตามมาตรฐานอาชีพและการรับรอง ด้วยการมีส่วนร่วมจากภาคประกอบการ
๔. ส่งเสริม สนับสนุน การประยุกต์ใช้นวัตกรรมการจัดการเรียนรู้อาชีวศึกษารูปแบบใหม่มาใช้ในการจัดการเรียนการสอน (เช่น Block Course, Work Base Learning, Social Base Learning, Project Base Learning, STEM, Active Learning, Micro-Industrial Engagement)
๕. ให้ความสำคัญการจัดการเรียนรู้เพื่อพัฒนาผู้เรียนทั้ง Soft Skill และ Hard Skill
๖. ใช้กลไกการพัฒนาสิ่งประดิษฐ์และนวัตกรรมเพื่อสร้างสมรรถนะผู้เรียนอาชีวศึกษาในฐานะ “ผู้ร่วมสร้างนวัตกรรม และผู้พัฒนางานอาชีพ”

ยุทธศาสตร์ที่ ๕ ปฏิรูประบบการบริหารจัดการครูและบุคลากรการอาชีวศึกษารองรับการเปลี่ยนแปลง

เป้าหมาย

๑. การมีส่วนร่วมในการพัฒนาหลักสูตรผลิตครูอาชีวศึกษา
๒. การปฏิรูประบบการบริหารจัดการครูและบุคลากรอาชีวศึกษาให้เอื้อต่อการเปลี่ยนแปลงโลกอาชีพและพื้นที่
๓. ศักยภาพและความก้าวหน้าของครูด้วยระบบมาตรฐานอาชีพ ที่มุ่งเน้นการพัฒนาทักษะเชิงลึกตามหลักสูตรการผลิตครูอาชีวศึกษาโดยเชื่อมโยงและใช้ประโยชน์จากความร่วมมือผู้เชี่ยวชาญในอาชีพ เพื่อการพัฒนาตนเอง การเรียนการสอน และผู้เรียน
๔. การพัฒนาผู้บริหารสถานศึกษา

แนวทางการพัฒนา

๑. พัฒนาระบบฐานข้อมูลครูและความเชี่ยวชาญเพื่อการวางแผนการจัดหาและพัฒนาครู
๒. สร้างเครือข่ายกับสถาบันผลิตครูอาชีวศึกษาเพื่อสะท้อนความต้องการสมรรถนะครูอาชีวศึกษา
๓. ปรับระบบการบริหารจัดการครูเพื่อรองรับความต้องการในระดับพื้นที่และการจัดการอาชีวศึกษาแนวใหม่ ร่วมทั้งการใช้ประโยชน์จากผู้เชี่ยวชาญอาชีพ
๔. เพิ่มศักยภาพครูและบุคลากรอาชีวศึกษา และผู้บริหารสถานศึกษารองรับการเปลี่ยนแปลงโดยความร่วมมือกับภาคประกอบการและเครือข่ายพันธมิตร ด้วยนวัตกรรมการพัฒนาครูและบุคลากรอาชีวศึกษาแนวใหม่
๕. สร้างระบบพี่เลี้ยง หนุนเสริม สร้างแรงจูงใจ ดูแล ติดตามประเมินผลเพื่อการพัฒนาตนเองอย่างต่อเนื่อง

ยุทธศาสตร์ที่ ๖ พัฒนาระบบส่งเสริมสนับสนุนการเรียนรู้และการบริหารจัดการด้วยดิจิทัลเทคโนโลยี

เป้าหมาย

๑. เนื้อหาองค์ความรู้วิชาชีพในรูปแบบดิจิทัล (Digital Content) ที่สอดคล้องกับความต้องการและการเปลี่ยนแปลง
๒. แพลตฟอร์มการเรียนรู้ (Learning Platform) สนับสนุนการเข้าถึงระบบการเรียนรู้ที่หลากหลาย
๓. ระบบคลังปัญญาอาชีวศึกษารายสาขา

๔. สถานศึกษา และสถาบันการอาชีวศึกษาพัฒนาสู่การเป็น Digital College เพื่อเสริมสร้างความเข้มแข็งด้านวิชาการและวิชาชีพการอาชีวศึกษา

แนวทางการพัฒนา

๑. ส่งเสริม สนับสนุน การจัดหาและพัฒนาเนื้อหา สื่อ คลังสื่อ และแหล่งเรียนรู้ดิจิทัลเพื่อการเรียนรู้อาชีพที่ประชาชนทุกช่วงวัยเข้าถึงได้อย่างสะดวก

๒. เพื่อช่องทางเข้าถึงระบบการเรียนรู้ที่หลากหลายทุกระดับหลักสูตร รวมทั้งหลักสูตร Reskilling, Upskilling และ Multiskilling ผ่านแพลตฟอร์มการเรียนรู้ (Learning Platform) เพื่อการพัฒนาและต่อยอดทักษะอาชีพในกลุ่ม Employment and skills courses, Career progression และ Industry specific training

๓. พัฒนาลังปัญญาอาชีวศึกษา (Intelligence Center) สร้างองค์ความรู้และสารสนเทศทางอาชีพ เพื่อเพิ่มพูนสมรรถนะผู้เรียนแต่ละสาขาอาชีพที่ทันต่อการเปลี่ยนแปลงด้านเทคโนโลยีและนวัตกรรม ร่วมกับภาคประกอบการ

๔. ประยุกต์ใช้เทคโนโลยีสารสนเทศ และดิจิทัล เพื่อการบริหารจัดการข้อมูลอาชีวศึกษา เชื่อมโยงกับ Big Data

๕. พัฒนาระบบสนับสนุนการบริหารจัดการสถานศึกษา และระบบการให้บริการผู้เรียน ในรูปแบบดิจิทัล

๖. ปรับปรุงโครงสร้างพื้นฐานโครงสร้างพื้นฐานอินเทอร์เน็ตความเร็วสูงในสถานศึกษาเพื่อลดข้อจำกัดการเข้าถึงการบริหารจัดการ และการเรียนรู้ในระบบออนไลน์

๗. เพิ่มศักยภาพครูและบุคลากรทางการศึกษาให้สามารถประยุกต์ใช้เทคโนโลยีดิจิทัลเพื่อยกระดับคุณภาพการอาชีวศึกษา

๘. ปรับปรุงกฎหมาย ระเบียบ แนวปฏิบัติ รองรับการจัดอาชีวศึกษาวิถีใหม่

ยุทธศาสตร์ที่ ๗ เสริมสร้างศักยภาพสถาบันการอาชีวศึกษาให้เป็นผู้นำทางวิชาการและวิชาชีพ เป้าหมาย

๑. ศักยภาพสถาบันในการบริหารจัดการและวิชาชีพ

๒. ความเชื่อมโยงการจัดการอาชีวศึกษาทุกช่วงวัยต่อเนื่องถึงระดับปริญญาสายปฏิบัติการที่เข้มแข็ง

๓. งานวิจัยและนวัตกรรมทางอาชีพได้รับการต่อยอดเพื่อนำสู่การใช้ประโยชน์และขยายผล

๔. องค์ความรู้อาชีวศึกษา เพื่อการเผยแพร่ให้เกิดการพัฒนาการเรียนรู้ที่มีคุณภาพ

แนวทางการพัฒนา

๑. เสริมสร้างความเข้มแข็งความร่วมมือทางวิชาการเพื่อยกระดับคุณภาพการอาชีวศึกษาสายปฏิบัติการ

๒. เสริมสร้างศักยภาพสถาบันในการเป็นศูนย์ประเมินและรับรองมาตรฐานอาชีพ ภาษาและดิจิทัล

๓. เป็นแกนนำในการศึกษา วิจัย เพื่อการพัฒนาอาชีวศึกษา รวมทั้งยกระดับคุณภาพการวิจัยและนวัตกรรมอาชีวศึกษา เพื่อต่อยอดนำสู่การใช้ประโยชน์และขยายผล

๔. สร้างเครือข่าย เชื่อมโยง และจัดการความรู้ด้านอาชีพ ร่วมกับภาคประกอบการ และการจัดระบบคลังปัญญาอาชีวศึกษา

หลักปรัชญาของเศรษฐกิจพอเพียง

ส่วนที่ ๑ กรอบแนวคิด

เป็นปรัชญาที่ชี้แนะแนวทางการดำรงอยู่ และปฏิบัติตนในทางที่ควรจะเป็น โดยมีพื้นฐานมาจากวิถีชีวิตดั้งเดิมของสังคมไทย สามารถนำมาประยุกต์ใช้ได้ตลอดเวลา และเป็นการมองโลกเชิงระบบที่มีการเปลี่ยนแปลงอยู่ตลอดเวลา มุ่งเน้นการรอดพ้นจากภัย และวิกฤต เพื่อความมั่นคงและความยั่งยืนของการพัฒนา

ส่วนที่ ๒ คุณลักษณะ

เศรษฐกิจพอเพียง สามารถนำมาประยุกต์ใช้กับการปฏิบัติตนได้ในทุกระดับ โดยเน้นการปฏิบัติบนทางสายกลาง และการพัฒนาอย่างเป็นขั้นตอน

ส่วนที่ ๓ คำนิยาม

ความพอเพียงจะต้องประกอบด้วย ๓ คุณลักษณะ ดังนี้

ความพอประมาณ หมายถึง ความพอดีที่ไม่น้อยเกินไป และไม่มากเกินไปโดยไม่เบียดเบียนตนเอง และผู้อื่น เช่นการผลิต และการบริโภคที่อยู่ในระดับพอประมาณ

ความมีเหตุผล หมายถึง การตัดสินใจเกี่ยวกับระดับของความพอเพียงนั้น จะต้องเป็นไปอย่างมีเหตุผล โดยพิจารณาจากเหตุปัจจัยที่เกี่ยวข้องตลอดจนคำนึงถึงผลที่คาดว่าจะเกิดขึ้นจากการกระทำนั้น ๆ อย่างรอบคอบ

การมีภูมิคุ้มกันที่ดีในตัว หมายถึง การเตรียมตัวให้พร้อมรับผลกระทบ และการเปลี่ยนแปลงด้านต่าง ๆ ที่จะเกิดขึ้นโดยคำนึงถึงความเป็นไปได้ของสถานการณ์ต่าง ๆ ที่คาดว่าจะเกิดขึ้นในอนาคตทั้งใกล้ และไกล

ส่วนที่ ๔ เงื่อนไข

การตัดสินใจและการดำเนินกิจกรรมต่าง ๆ ให้อยู่ในระดับพอเพียงนั้น ต้องอาศัยทั้งความรู้และคุณธรรมเป็นพื้นฐาน ๒ เงื่อนไข ดังนี้

เงื่อนไขความรู้ ประกอบด้วย ความรอบรู้เกี่ยวกับวิชาการต่าง ๆ ที่เกี่ยวข้องอย่างรอบด้าน ความรอบคอบที่จะนำความรู้เหล่านั้นมาพิจารณาให้เชื่อมโยงกัน เพื่อประกอบการวางแผน และความระมัดระวังในขั้นปฏิบัติ

เงื่อนไขคุณธรรม ที่จะต้องเสริมสร้างประกอบด้วย มีความตระหนักในคุณธรรม มีความซื่อสัตย์สุจริต และมีความอดทน มีความเพียร ใช้สติปัญญาในการดำเนินชีวิต

ส่วนที่ ๕ แนวทางปฏิบัติ / ผลที่คาดว่าจะได้รับ

จากการนำปรัชญาของเศรษฐกิจพอเพียงมาประยุกต์ใช้ คือ การพัฒนาที่สมดุล และยั่งยืน พร้อมรับต่อการเปลี่ยนแปลงในทุกด้าน ทั้งด้านเศรษฐกิจ สังคม สิ่งแวดล้อม ความรู้ และเทคโนโลยี

มาตรฐานการประกันคุณภาพภายใน ระดับ ปวช. และ ปวส.

มาตรฐานที่ ๑ คุณลักษณะของผู้สำเร็จการศึกษาอาชีวศึกษาที่พึงประสงค์

ด้านที่ ๑.๑ ด้านความรู้

ผู้สำเร็จการศึกษาอาชีวศึกษามีความรู้เกี่ยวกับข้อเท็จจริง ตามหลัก ทฤษฎี และแนวปฏิบัติต่าง ๆ ที่เกี่ยวข้องกับสาขาวิชาที่เรียน หรือทำงาน โดยเน้นความรู้เชิงทฤษฎี และหรือข้อเท็จจริง เป็นไปตามมาตรฐานคุณวุฒิอาชีวศึกษาแต่ละระดับการศึกษา

ด้านที่ ๑.๒ ด้านทักษะและการประยุกต์ใช้

ผู้สำเร็จการศึกษาอาชีวศึกษามีทักษะที่จำเป็นในศตวรรษที่ ๒๑ ทักษะวิชาชีพ และ ทักษะชีวิตเป็นไปตามมาตรฐานคุณวุฒิอาชีวศึกษาแต่ละระดับการศึกษา สามารถประยุกต์ใช้ในการปฏิบัติงาน และการดำรงชีวิตอยู่ร่วมกับผู้อื่นได้อย่างมีความสุข ตามหลักปรัชญาของเศรษฐกิจพอเพียง และมีสุขภาวะที่ดี

ด้านที่ ๑.๓ ด้านคุณธรรม จริยธรรม และคุณลักษณะที่พึงประสงค์

ผู้สำเร็จการศึกษาอาชีวศึกษามีคุณธรรม จริยธรรม จรรยาบรรณวิชาชีพ เจตคติ และกิจนิสัยที่ดี ภูมิใจและรักษาเอกลักษณ์ของชาติไทย เคารพกฎหมาย เคารพสิทธิของผู้อื่น มีความรับผิดชอบตามบทบาทหน้าที่ของตนเองตามระบอบประชาธิปไตยอันมีพระมหากษัตริย์ทรงเป็นประมุข มีจิตสาธารณะ และมีจิตสำนึกรักษ์สิ่งแวดล้อม

มาตรฐานที่ ๒ การจัดการอาชีวศึกษา

ด้านที่ ๒.๑ ด้านหลักสูตรอาชีวศึกษา

สถานศึกษาใช้หลักสูตรฐานสมรรถนะที่สอดคล้องกับความต้องการของผู้เรียน ชุมชน สถานประกอบการ ตลาดแรงงาน มีการปรับปรุงรายวิชาเดิม หรือกำหนดรายวิชาใหม่ หรือกลุ่มวิชาเพิ่มเติมให้ทันต่อการเปลี่ยนแปลงของเทคโนโลยีและความต้องการของตลาดแรงงาน โดยความร่วมมือกับสถานประกอบการหรือหน่วยงานที่เกี่ยวข้อง

ด้านที่ ๒.๒ ด้านการจัดการเรียนการสอนอาชีวศึกษา

สถานศึกษามีครูที่มีคุณวุฒิการศึกษาและมีจำนวนตามเกณฑ์ที่กำหนด ได้รับการพัฒนาอย่างเป็นระบบต่อเนื่องเพื่อเป็นผู้พร้อมทั้งด้านคุณธรรม จริยธรรมและความเข้มแข็งทางวิชาการ และวิชาชีพ จัดการเรียนการสอนที่เน้นผู้เรียนเป็นสำคัญ ตอบสนองความต้องการของผู้เรียนทั้งวัยเรียนและวัยทำงาน ตามหลักสูตร มาตรฐานคุณวุฒิอาชีวศึกษาแต่ละระดับการศึกษา ตามระเบียบหรือข้อบังคับ เกี่ยวกับการจัดการศึกษาและการประเมินผลการเรียนของแต่ละหลักสูตร ส่งเสริมสนับสนุน กำกับ ดูแลให้ครูจัดการเรียนการสอนรายวิชาให้ถูกต้อง ครบถ้วนสมบูรณ์

ด้านที่ ๒.๓ ด้านการบริหารจัดการ

สถานศึกษาบริหารจัดการบุคลากร สภาพแวดล้อม ภูมิทัศน์ อาคารสถานที่ ห้องเรียน ห้องปฏิบัติการ โรงฝึกงาน ศูนย์วิทยบริการ สื่อ แหล่งเรียนรู้ เทคโนโลยีสารสนเทศ ครุภัณฑ์ และงบประมาณของสถานศึกษาที่มีอยู่อย่างเต็มศักยภาพและมีประสิทธิภาพ

ด้านที่ ๒.๔ ด้านการนำนโยบายสู่การปฏิบัติ

สถานศึกษามีความสำเร็จในการดำเนินการบริหารจัดการสถานศึกษา ตามนโยบายสำคัญที่หน่วยงานต้นสังกัดหรือหน่วยงานที่กำกับดูแลสถานศึกษามอบหมาย โดยความร่วมมือของผู้บริหาร ครู บุคลากรทางการศึกษาและผู้เรียน รวมทั้งการช่วยเหลือ ส่งเสริม สนับสนุนจากผู้ปกครอง ชุมชน สถานประกอบการและหน่วยงานที่เกี่ยวข้องทั้งภาครัฐและเอกชน

มาตรฐานที่ ๓ การสร้างสังคมแห่งการเรียนรู้

ด้านที่ ๓.๑ ด้านความร่วมมือในการสร้างสังคมแห่งการเรียนรู้

สถานศึกษามีการสร้างความร่วมมือกับบุคคล ชุมชน องค์กรต่าง ๆ ทั้งในประเทศและต่างประเทศในการจัดการศึกษา การจัดทรัพยากรทางการศึกษา กระบวนการเรียนรู้ การบริการทางวิชาการและวิชาชีพ โดยใช้เทคโนโลยีที่เหมาะสม เพื่อพัฒนาผู้เรียน และคนในชุมชนสู่สังคมแห่งการเรียนรู้

ด้านที่ ๓.๒ ด้านนวัตกรรม สิ่งประดิษฐ์ งานสร้างสรรค์ งานวิจัย

สถานศึกษาส่งเสริมสนับสนุนให้มีการจัดทำนวัตกรรม สิ่งประดิษฐ์ งานสร้างสรรค์ งานวิจัย โดยผู้บริหาร ครู บุคลากรทางการศึกษา ผู้เรียน หรือร่วมกับบุคคล ชุมชน องค์กรต่าง ๆ ที่สามารถนำไปใช้ประโยชน์ได้ตามวัตถุประสงค์และเผยแพร่สู่สาธารณชน

เกณฑ์การประเมินคุณภาพการศึกษาของสถานศึกษาที่สัมพันธ์และเชื่อมโยงกับคุณภาพการศึกษาของสถานศึกษาตามมาตรฐานการอาชีวศึกษา พ.ศ. ๒๕๖๑

ด้านที่ ๑ ด้านผู้เรียนและผู้สำเร็จการศึกษา

๑.๑ การดูแลและแนะแนวผู้เรียน

สถานศึกษามีการพัฒนากระบวนการดูแลช่วยเหลือและแนะแนวผู้เรียนให้สามารถสำเร็จการศึกษา ตามระยะเวลาที่หลักสูตรกำหนดและลดปัญหาการออกกลางคันจำแนกตามระดับ ประเภทวิชา สาขาวิชา สาขางาน และภาพรวมของสถานศึกษา

๑.๒ ผู้เรียนมีคุณลักษณะที่พึงประสงค์

ผู้เรียนมีคุณธรรม จริยธรรม และค่านิยมที่พึงประสงค์ หมายถึง ผู้เรียนเป็นคนดี แสดงออกทั้งด้านจิตใจและพฤติกรรม โดยเฉพาะความรับผิดชอบ ความซื่อสัตย์ และการเสียสละเพื่อส่วนรวม มีความเป็นประชาธิปไตย ทำงานร่วมกับผู้อื่นได้อย่าง เป็นกัลยาณมิตร มีภาวะผู้นำ กล้าแสดงออก ภูมิใจในความเป็นไทย เห็นคุณค่า และร่วมพัฒนาภูมิปัญญาไทย มีจิตสำนึกในการอนุรักษ์ทรัพยากรธรรมชาติ และสิ่งแวดล้อมหรือสถานศึกษามีการส่งเสริม สนับสนุนให้ผู้เรียนร่วมกันจัดกิจกรรม เสริมหลักสูตร เพื่อพัฒนาผู้เรียนให้มีคุณลักษณะที่พึงประสงค์ตามแนวทางการจัด กิจกรรมขององค์การนักวิชาชีพในอนาคตแห่งประเทศไทย (อวท.) หรือองค์การ เกษตรกรในอนาคตแห่งประเทศไทยในพระราชูปถัมภ์สมเด็จพระเทพรัตนราชสุดาฯ สยามบรมราชกุมารี (อกท.) ปรากฏผลการประเมินการจัดกิจกรรมขององค์การฯ ตามที่สำนักงานคณะกรรมการการอาชีวศึกษากำหนด ในระดับจังหวัด และระดับชาติ

๑.๓ ผู้เรียนมีสมรรถนะในการเป็นผู้ประกอบการหรือการประกอบอาชีพอิสระ

สถานศึกษามีการส่งเสริม สนับสนุนและพัฒนาผู้เรียนให้มีสมรรถนะในการเป็นผู้ประกอบการหรือการประกอบอาชีพอิสระ สามารถประสบความสำเร็จสู่การเป็นผู้ประกอบการหรือการประกอบอาชีพอิสระ หรือสถานศึกษามีการส่งเสริม สนับสนุน กิจกรรมตามแนวทางการพัฒนาผู้ประกอบการ และการประกอบอาชีพอิสระของศูนย์บ่มเพาะผู้ประกอบการอาชีวศึกษา ปรากฏผลการประเมินศูนย์บ่มเพาะผู้ประกอบการอาชีวศึกษา ตามเกณฑ์การประเมินที่สำนักงานคณะกรรมการการอาชีวศึกษากำหนด ในระดับสถานศึกษา ระดับจังหวัด ระดับภาค และระดับชาติ

๑.๔ ผลงานของผู้เรียนด้านนวัตกรรม สิ่งประดิษฐ์ งานสร้างสรรค์ หรืองานวิจัย

สถานศึกษามีการส่งเสริม สนับสนุนให้ผู้เรียนพัฒนานวัตกรรม สิ่งประดิษฐ์ งานสร้างสรรค์งานวิจัย ผลงานของผู้เรียนได้รับรางวัลจากการประกวดนวัตกรรมสิ่งประดิษฐ์ งานสร้างสรรค์งานวิจัยตามที่สำนักงานคณะกรรมการการอาชีวศึกษากำหนด หรือเข้าร่วมกับหน่วยงานอื่น หรือมีการนำมาใช้ประโยชน์ได้จริงในระดับจังหวัด ระดับภาค ระดับชาติ และระดับนานาชาติ

๑.๕ ผลการแข่งขันทักษะวิชาชีพ

สถานศึกษามีการส่งเสริม สนับสนุนให้ผู้เรียนได้รับการพัฒนาสมรรถนะวิชาชีพ ปรากฏผลจากการเข้าร่วมการประกวด แข่งขันทางด้านทักษะวิชาชีพ ตามที่สำนักงานคณะกรรมการการอาชีวศึกษากำหนด หรือหน่วยงานอื่น ๆ ทั้งในระดับจังหวัด ระดับภาค ระดับชาติ และระดับนานาชาติ

๑.๖ ผลการประเมินมาตรฐานวิชาชีพ

จำนวนผู้เรียนในระดับประกาศนียบัตรวิชาชีพ (ปวช.) ชั้นปีที่ ๓ และผู้เรียนในระดับประกาศนียบัตรวิชาชีพชั้นสูง (ปวส.) ชั้นปีที่ ๒ ที่ผ่านการประเมินผลการเรียนตามหลักสูตร เทียบร้อยละกับจำนวนผู้เรียนที่ลงทะเบียนเรียนครบทุกรายวิชาตามโครงสร้างหลักสูตร จำแนกตามระดับ ประเภทวิชา สาขาวิชา สาขางานและภาพรวมของสถานศึกษา

๑.๗ ผลการทดสอบทางการศึกษาระดับชาติด้านอาชีวศึกษา (V-NET)

จำนวนผู้เรียนในระดับประกาศนียบัตรวิชาชีพ (ปวช.) ชั้นปีที่ ๓ และผู้เรียน ในระดับประกาศนียบัตรวิชาชีพชั้นสูง (ปวส.) ชั้นปีที่ ๒ ที่ได้คะแนนตั้งแต่ค่าคะแนนเฉลี่ยระดับชาติขึ้นไป จากการทดสอบทางการศึกษาระดับชาติด้านอาชีวศึกษา (V-NET) จากสถาบันทดสอบทางการศึกษาแห่งชาติ (องค์การมหาชน) เทียบร้อยละกับจำนวนผู้เรียนที่ลงทะเบียนเรียนครบทุกรายวิชาตามโครงสร้างหลักสูตร จำแนกตามระดับ ประเภทวิชา สาขาวิชา สาขางาน และภาพรวมของสถานศึกษา

๑.๘ การมีงานทำและศึกษาต่อของผู้สำเร็จการศึกษา

ผู้สำเร็จการศึกษาหลักสูตรประกาศนียบัตรวิชาชีพ (ปวช.) และหลักสูตรประกาศนียบัตรวิชาชีพชั้นสูง (ปวส.) ทั้งหมดของปีการศึกษาที่ผ่านมา มีงานทำในหน่วยงานภาครัฐและเอกชน ประกอบอาชีพอิสระหรือศึกษาต่อ โดยไม่นับรวมผู้เรียนเทียบโอนความรู้และประสบการณ์ จำแนกตามระดับ ประเภทวิชา สาขาวิชา สาขางาน และภาพรวมของสถานศึกษา

ด้านที่ ๒ ด้านหลักสูตรและการจัดการเรียนการสอน

๒.๑ การพัฒนาหลักสูตรฐานสมรรถนะ

สถานศึกษามีการพัฒนาหรือปรับปรุงหลักสูตรให้เป็นหลักสูตรฐานสมรรถนะอย่างเป็นระบบ มีการส่งเสริมให้มีสาขาวิชาหรือสาขางานได้รับการพัฒนาหลักสูตรฐานสมรรถนะ หรือปรับปรุงรายวิชา หรือปรับปรุงรายวิชาเดิม หรือกำหนดรายวิชาเพิ่มเติม และมีการส่งเสริมสนับสนุนให้ครูจัดทำแผนการจัดการเรียนรู้สู่การปฏิบัติที่เน้นผู้เรียนเป็นสำคัญ และนำไปใช้ในการจัดการเรียนการสอนอย่างมีคุณภาพ เพื่อพัฒนาผู้เรียนให้มีคุณลักษณะและทักษะที่จำเป็นในศตวรรษที่ ๒๑

๒.๒ การจัดการเรียนรู้สู่การปฏิบัติที่เน้นผู้เรียนเป็นสำคัญ

สถานศึกษาส่งเสริม สนับสนุนให้ครูผู้สอนจัดทำแผนการจัดการเรียนรู้สู่การปฏิบัติที่เน้นผู้เรียนเป็นสำคัญและนำไปใช้ในการจัดการเรียนการสอนอย่างมีคุณภาพ เพื่อพัฒนาผู้เรียนให้มีคุณลักษณะและทักษะที่จำเป็นในศตวรรษที่ ๒๑

ด้านที่ ๓ ด้านครูผู้สอนและผู้บริหารสถานศึกษา

๓.๑ ครูผู้สอน

สถานศึกษามีการส่งเสริม สนับสนุนและพัฒนาครูผู้สอนให้มีความรู้ ความสามารถในการจัดการเรียนรู้ ตามมาตรฐานตำแหน่ง สายงานครูผู้สอน ประกอบด้วยการจัดการเรียนการสอน การบริหารจัดการชั้นเรียน และการพัฒนาตนเอง และพัฒนาวิชาชีพ ดังรายละเอียดดังนี้

๓.๑.๑ การจัดการเรียนการสอน

ครูผู้สอนมีคุณวุฒิการศึกษาตามสาขางานที่สอน มีการจัดทำแผนการจัดการเรียนรู้ที่เน้นผู้เรียนทุกรายวิชาที่สอน จัดการเรียนการสอนตรงตามแผนการจัดการเรียนรู้ด้วยเทคนิควิธีการสอนที่หลากหลาย มีการวัดและประเมินผลตามสภาพจริง มีการใช้สื่อ นวัตกรรม เทคโนโลยีทางการศึกษา แหล่งเรียนรู้และทำวิจัย เพื่อคุณภาพการจัดการเรียนรู้และแก้ปัญหาการจัดการเรียนรู้

๓.๑.๒ การบริหารจัดการชั้นเรียน

ครูผู้สอนมีการจัดทำข้อมูลผู้เรียนเป็นรายบุคคล มีข้อมูลสารสนเทศหรือเอกสารประจำชั้นเรียนและรายวิชาใช้เทคนิควิธีการบริหารจัดการชั้นเรียนให้มีบรรยากาศที่เอื้อต่อการเรียนรู้ เป็นผู้เสริมแรงให้ผู้เรียนมีความมุ่งมั่นตั้งใจในการเรียน ดูแลช่วยเหลือผู้เรียนรายบุคคลด้านการเรียนและด้านอื่น ๆ

๓.๑.๓ การพัฒนาตนเองและพัฒนาวิชาชีพ

ครูผู้สอนจัดทำแผนพัฒนาตนเองและเข้าร่วมกระบวนการพัฒนาวิชาชีพ ได้รับการพัฒนาตามแผนพัฒนาตนเองและกระบวนการพัฒนาวิชาชีพ มีการนำผลการพัฒนาตนเองมาใช้ในการจัดการเรียนการสอน มีผลงานจัดการพัฒนาตนเอง และการพัฒนาวิชาชีพ ผลงาน หรือนวัตกรรม ได้รับการยอมรับ หรือเผยแพร่

๓.๒ ผู้บริหารสถานศึกษา

ผู้บริหารสถานศึกษา คือบุคคลสำคัญในการบริหารจัดการสถานศึกษาให้มีคุณภาพ ดังนั้น ผู้บริหารสถานศึกษาจึงต้องมีศาสตร์และศิลป์ในการบริหารจัดการ ซึ่งเป็นคุณลักษณะที่สำคัญที่จะทำให้การบริหารจัดการบรรลุเป้าหมายที่กำหนดไว้ ได้แก่ การบริหารสถานศึกษาแบบมีส่วนร่วม และการบริหารจัดการ ระบบข้อมูลสารสนเทศเพื่อการบริหารจัดการสถานศึกษา

๓.๒.๑ การบริหารสถานศึกษาแบบมีส่วนร่วม

ผู้บริหารสถานศึกษาให้ครูและบุคลากรทางการศึกษามีส่วนร่วมในการกำหนดมาตรฐานการศึกษาของสถานศึกษา จัดทำแผนพัฒนาสถานศึกษาและแผนปฏิบัติการประจำปี หรือแผนปฏิบัติงานประจำปี และได้รับความเห็นชอบจากคณะกรรมการสถานศึกษา ครูและบุคลากรทางการศึกษามีส่วนร่วมในการดำเนินโครงการของสถานศึกษา ใช้หลักธรรมาภิบาลในการบริหารจัดการสถานศึกษา และใช้นวัตกรรมในการบริหารจัดการสถานศึกษา

๓.๒.๒ การบริหารจัดการระบบข้อมูลสารสนเทศเพื่อการบริหารจัดการสถานศึกษา

ผู้บริหารสถานศึกษาจัดให้มีข้อมูลพื้นฐานที่จำเป็นสำหรับการบริหารสถานศึกษา มีระบบเทคโนโลยีสารสนเทศเพื่อการบริหารสถานศึกษา มีการใช้ข้อมูลสารสนเทศในการบริหารจัดการสถานศึกษา ระบบเทคโนโลยีสารสนเทศมีประสิทธิภาพ และมีการพัฒนาระบบเทคโนโลยีสารสนเทศเพื่อใช้ในการบริหารจัดการสถานศึกษา

ด้านที่ ๔ ด้านการมีส่วนร่วม

๔.๑ การจัดการอาชีวศึกษาระบบทวิภาคี

ตามประกาศกระทรวงศึกษาธิการ เรื่อง มาตรฐานการจัดการอาชีวศึกษาระบบทวิภาคี สำนักงานคณะกรรมการการอาชีวศึกษาจึงได้จัดทำแนวทางปฏิบัติการจัดการอาชีวศึกษาระบบทวิภาคีขึ้น เพื่อให้สถานศึกษาและสถานประกอบการนำไปใช้เป็นแนวทางในการจัดการอาชีวศึกษาระบบทวิภาคี ให้มีคุณภาพและประสิทธิภาพยิ่งขึ้น

๔.๒ การระดมทรัพยากรเพื่อการจัดการเรียนการสอน

สถานศึกษามีการสร้างเครือข่ายความร่วมมือในการระดมทรัพยากรเพื่อการจัดการอาชีวศึกษาทั้งในประเทศและหรือต่างประเทศ ในด้านครุพิเศษครูภูมิปัญญาท้องถิ่น ครูผู้เชี่ยวชาญ ผู้ทรงคุณวุฒิสถานประกอบการ ด้านงบประมาณทุนการศึกษา วัสดุ อุปกรณ์ ครุภัณฑ์ ฯลฯ และมีการประเมินผลการดำเนินงานเพื่อปรับปรุงอย่างต่อเนื่อง

๔.๓ การบริการชุมชน

สถานศึกษามีการบริหารจัดการ การบริการชุมชน การบริการวิชาการ การบริการวิชาชีพ และจิตอาสาโดยการมีส่วนร่วมของผู้บริหาร ครู บุคลากรทางการศึกษา และผู้เรียน และส่งเสริมให้ผู้เรียนเป็นผู้มีจิตอาสาโดยใช้วิชาชีพสร้างประโยชน์ให้กับชุมชนและสังคม

ด้านที่ ๕ ด้านปัจจัยพื้นฐาน

๕.๑ อาคารสถานที่ ห้องเรียน ห้องปฏิบัติการ โรงฝึกงาน หรืองานฟาร์ม

สถานศึกษาดำเนินการพัฒนาและดูแลสภาพแวดล้อม ภูมิทัศน์ อาคารสถานที่ ห้องเรียน ห้องปฏิบัติการ แหล่งเรียนรู้ โรงฝึกงาน หรืองานฟาร์ม และสิ่งอำนวยความสะดวกให้มีความพร้อมและเพียงพอต่อการใช้งานของผู้เรียนหรือผู้รับบริการเอื้อต่อการจัดการเรียนรู้ สอดคล้องกับบริบทของสถานศึกษา

๕.๒ ระบบสาธารณูปโภคพื้นฐาน

สถานศึกษามีการบริหารจัดการระบบไฟฟ้า ระบบประปา ระบบคมนาคม ระบบการสื่อสาร รวมทั้งการจัดระบบรักษาความปลอดภัยภายในสถานศึกษาอย่างมีประสิทธิภาพ เพื่ออำนวยความสะดวกสำหรับให้บริการทางการศึกษาแก่บุคลากรทางการศึกษา ผู้เรียน หรือผู้ให้บริการในสถานศึกษา

๕.๓ แหล่งเรียนรู้และศูนย์วิทยบริการ

สถานศึกษามีแหล่งเรียนรู้ และศูนย์บริการหรือห้องสมุดที่มีความพร้อมและเพียงพอ สำหรับให้ครู บุคลากรทางการศึกษา และผู้เรียน หรือผู้สนใจใช้บริการค้นคว้าหาความรู้เพื่อส่งเสริมการเรียนรู้

๕.๔ ระบบอินเทอร์เน็ตความเร็วสูงเพื่อการใช้งานด้านสารสนเทศภายในสถานศึกษา

สถานศึกษามีระบบอินเทอร์เน็ตความเร็วสูง สำหรับบริหารจัดการระบบสารสนเทศ ให้เกิดประสิทธิภาพในการบริหารจัดการสถานศึกษา ในด้านความสะดวกรวดเร็ว ถูกต้อง ทันเหตุการณ์ ประหยัดเวลา บุคลากรและงบประมาณ เกิดการเชื่อมโยงแลกเปลี่ยนข้อมูลสารสนเทศระหว่างสถานศึกษา กับสำนักงานคณะกรรมการการอาชีวศึกษา

๕.๕ การเข้าถึงระบบอินเทอร์เน็ตความเร็วสูงเพื่อการจัดการเรียนการสอนในชั้นเรียน

สถานศึกษาพัฒนาระบบอินเทอร์เน็ตความเร็วสูง เพื่อส่งเสริมให้ครูผู้สอนใช้ในการจัดการเรียนการสอนการสืบค้น และพัฒนากระบวนการจัดการเรียนการสอนในชั้นเรียนได้เต็มศักยภาพ

แผนพัฒนาเศรษฐกิจและสังคมแห่งชาติ ฉบับที่ ๑๓ (พ.ศ. ๒๕๖๖-๒๕๗๐)

องค์ประกอบที่ ๑. เศรษฐกิจมูลค่าสูงที่เป็นมิตรต่อสิ่งแวดล้อม เพื่อสร้างมูลค่าเพิ่มจากการพัฒนา ต่อยอด และใช้ประโยชน์จากองค์ความรู้เทคโนโลยีและนวัตกรรม โดยการปรับทิศทางการผลิตเดิมที่มีความสำคัญและส่งเสริมภาคการผลิตที่ไทยมีศักยภาพสอดคล้องกับทิศทางการเปลี่ยนแปลงของโลก

หมวดหมายที่ ๑. ไทยเป็นประเทศชั้นนำด้านสินค้าเกษตรและเกษตรแปรรูปมูลค่าสูง

๒. ไทยเป็นจุดหมายของการท่องเที่ยวที่เน้นคุณค่าและความยั่งยืน

๓. ไทยเป็นฐานการผลิตยานยนต์ไฟฟ้าของอาเซียน

๔. ไทยเป็นศูนย์กลางทางการแพทย์และสุขภาพมูลค่าสูง

๕. ไทยเป็นประตูการค้าการลงทุนและจุดยุทธศาสตร์ทาง โลจิสติกส์ที่สำคัญของภูมิภาค

๖. ไทยเป็นฐานการผลิตอิเล็กทรอนิกส์อัจฉริยะและบริการดิจิทัลของอาเซียน

องค์ประกอบที่ ๒. สังคมแห่งโอกาสและความเสมอภาค เพื่อให้ทุกกลุ่มคนในประเทศมีโอกาสเลื่อนสถานะทางเศรษฐกิจและสังคมอย่างเต็มศักยภาพ และประเทศมีความเหลื่อมล้ำลดลงในทุกมิติ

หมวดหมายที่ ๗. ไทยมีผู้ประกอบการวิสาหกิจขนาดกลางและขนาดย่อม (SMEs) ที่เข้มแข็ง มีศักยภาพสูง และสามารถแข่งขันได้

๘. ไทยมีพื้นที่และเมืองหลักของภูมิภาคที่มีความเจริญทางเศรษฐกิจ ทันสมัย และน่าอยู่

๙. ไทยมีความยากจนข้ามรุ่นลดลงและคนไทยทุกคนมีความคุ้มครองทางสังคมที่เพียงพอเหมาะสม

องค์ประกอบที่ ๓. วิถีชีวิตที่ยั่งยืน เพื่อส่งเสริมรูปแบบการดำเนินชีวิตและกิจกรรมทางเศรษฐกิจที่เอื้อให้เกิดความยั่งยืนของทรัพยากร ธรรมชาติระบบนิเวศ และสภาพภูมิอากาศ รวมถึงการประยุกต์ใช้เทคโนโลยีเพื่อมุ่งจัดการกับปัญหาที่เป็นภัยคุกคามสำคัญทั้งในไทยและในระดับโลก เช่น มลพิษทางอากาศ และก๊าซเรือนกระจก

หมวดหมายที่ ๑๐. ไทยมีเศรษฐกิจหมุนเวียนและสังคมคาร์บอนต่ำ

๑๑. ไทยสามารถลดความเสี่ยงและผลกระทบจากภัยธรรมชาติและ การเปลี่ยนแปลงสภาพภูมิอากาศ

องค์ประกอบที่ ๔. ปัจจัยสนับสนุนการพลิกโฉมประเทศ เพื่อพัฒนาปัจจัยสนับสนุนที่มีความสำคัญต่อการเปลี่ยนผ่านประเทศไปสู่การเป็น “เศรษฐกิจสร้างคุณค่า สังคมเดินหน้าอย่างยั่งยืน”

หมวดหมายที่ ๑๒. ไทยมีกำลังคนสมรรถนะสูง มุ่งเรียนรู้อย่างต่อเนื่องตอบโจทย์การพัฒนาแห่งอนาคต
๑๓. ไทยมีภาครัฐที่มีสมรรถนะสูง

ส่วนที่ 2
ข้อมูลพื้นฐาน
วิทยาลัยเทคนิคกำแพงเพชร

1. ปรัชญา วิสัยทัศน์ พันธกิจ เป้าหมาย

ปรัชญา

“ทักษะเป็นหนึ่งใน ลีคซึ่งคุณธรรม น้อมนำการศึกษา ใฝ่หาความรู้ เชิดชูสถาบัน”

อัตลักษณ์และเอกลักษณ์ของสถานศึกษา

อัตลักษณ์	บุคลิกดี มีทักษะอาชีพ
เอกลักษณ์	บริการวิชาชีพสู่ชุมชน

วิสัยทัศน์

มุ่งมั่นจัดการศึกษาวิชาชีพให้มีมาตรฐาน มีศูนย์การเรียนรู้ที่ก้าวหน้าเทคโนโลยี และบริการสังคมอย่างมีคุณภาพ ได้มาตรฐานสากล

พันธกิจ

1. พัฒนานวัตกรรมการจัดการเรียนการสอนของสถานศึกษาให้ได้มาตรฐาน
2. พัฒนาผู้เรียนให้มีความรู้ ทักษะและการประยุกต์ใช้ มีคุณธรรม จริยธรรม และคุณลักษณะที่พึงประสงค์ตามมาตรฐานคุณวุฒิอาชีวศึกษา
3. บริหารจัดการสถานศึกษาด้วยเทคโนโลยีและนวัตกรรมที่ทันสมัยตามหลักธรรมาภิบาลให้เกิดความก้าวหน้าต่อเนื่องและยั่งยืน

เป้าหมาย

1. ผู้เรียนมีสมรรถนะสูง
2. ระบบทวิภาคี คุณภาพสูง
3. สถานศึกษาปลอดภัย และมีความสุข
4. สถานศึกษาคุณธรรม/สถานศึกษาสีขาว
5. การบริหารจัดการภาครัฐที่ทันสมัย สะดวก
6. ประหยัด และใช้พลังงานคุ้มค่า รักษาสิ่งแวดล้อม
7. ครูและบุคลากรได้รับการพัฒนา มีความก้าวหน้าทางวิชาการ
8. จัดการเรียนรู้รูปแบบใหม่ ด้วยระบบ Module Block Course
9. ศูนย์การเรียนรู้ที่ทันสมัย ตามหลักปรัชญาของเศรษฐกิจพอเพียง
10. บูรณาการจัดการเรียนรู้บ่มเพาะผู้ประกอบการ และ Fix It Center
11. พัฒนานวัตกรรม ยกระดับสิ่งประดิษฐ์และนวัตกรรมสู่งานอาชีพ ชุมชน สังคม

2. ความสอดคล้องพันธกิจ และกลยุทธ์ ของวิทยาลัยเทคนิคกำแพงเพชร

พันธกิจที่ 1 พัฒนานวัตกรรมการจัดการเรียนการสอนของสถานศึกษาให้ได้มาตรฐาน

- กลยุทธ์ที่ 1.1 ส่งเสริมสนับสนุนครูผู้สอนพัฒนาภาษา เทคโนโลยี นวัตกรรมและทำวิจัยเพื่อการเรียนการสอน
- กลยุทธ์ที่ 1.2 ส่งเสริมการขยายโอกาสทางการศึกษาและบริการวิชาชีพตามความต้องการของชุมชน
- กลยุทธ์ที่ 1.3 ส่งเสริมให้ครูพัฒนาสื่อการเรียนการสอน และนำระบบเทคโนโลยีมาใช้ในการจัดการเรียนการสอนให้มีประสิทธิภาพ
- กลยุทธ์ที่ 1.4 ระดมทรัพยากรจากภายในและภายนอกสถานศึกษาเพื่อพัฒนาการจัดการเรียนการสอน
- กลยุทธ์ที่ 1.5 การประยุกต์ใช้นวัตกรรมการจัดการเรียนรู้อาชีวศึกษารูปแบบใหม่ ด้วยระบบ Module Block Course, Work Base Learning, Social Base Learning, Project Base Learning, STEM, Active Learning
- กลยุทธ์ที่ 1.6 ปรับปรุงและพัฒนาหลักสูตรฐานสมรรถนะอาชีพตามมาตรฐานอาชีพของคุณวุฒิวิชาชีพให้มีความทันสมัย เชื่อมโยงกับกรอบคุณวุฒิแห่งชาติ
- กลยุทธ์ที่ 1.7 จัดและสนับสนุนวัสดุฝึก อุปกรณ์ เครื่องมือ และเครื่องจักรให้มีจำนวนเพียงพอ และทันสมัย
- กลยุทธ์ที่ 1.8 พัฒนาการจัดการเรียนการสอนแบบบูรณาการ กิจกรรมการบ่มเพาะผู้ประกอบการ Fix It Center และชุมชนการเรียนรู้ทางวิชาชีพ (PLC) เพื่อพัฒนาการจัดการศึกษาเชิงพื้นที่

พันธกิจที่ 2 พัฒนาผู้เรียนให้มีความรู้ ทักษะและการประยุกต์ใช้ มีคุณธรรม จริยธรรม และคุณลักษณะที่พึงประสงค์ตามมาตรฐานคุณวุฒิอาชีวศึกษา

- กลยุทธ์ที่ 2.1 พัฒนาค่านิยมร่วมให้ผู้เรียนยึดมั่นในความดี มีระเบียบวินัย และความรับผิดชอบต่อสังคม
- กลยุทธ์ที่ 2.2 ส่งเสริมสนับสนุนผู้เรียนให้มีคุณธรรม จริยธรรม จรรยาบรรณวิชาชีพ และคุณลักษณะที่พึงประสงค์
- กลยุทธ์ที่ 2.3 พัฒนาผู้เรียนให้มีทักษะด้านภาษาและเทคโนโลยี ทักษะวิชาชีพ ทักษะชีวิตที่จำเป็นในศตวรรษที่ 21 และสามารถดำรงชีวิตอยู่ร่วมกับผู้อื่นได้อย่างมีความสุขตามหลักปรัชญาของเศรษฐกิจพอเพียง
- กลยุทธ์ที่ 2.4 ยกกระตือรือร้นการพัฒนาสิ่งประดิษฐ์และนวัตกรรมเพื่อสร้างสมรรถนะผู้เรียนเป็น “ผู้ร่วมสร้างนวัตกรรม และผู้พัฒนางานอาชีพ”
- กลยุทธ์ที่ 2.5 ยกกระตือรือร้นการจิตอาสาและการดูแลสุขภาพของผู้เรียนเพื่อลดความเหลื่อมล้ำ
- กลยุทธ์ที่ 2.6 ยกกระตือรือร้นการเป็นผู้ประกอบการและประกอบธุรกิจของผู้เรียนอาชีวศึกษา

กลยุทธ์ที่ 2.7 ส่งเสริมและพัฒนาระบบการดูแลช่วยเหลือให้คำปรึกษาผู้เรียนกลุ่มเสียงและกลุ่มเปราะบาง

กลยุทธ์ที่ 2.8 สนับสนุนการรณรงค์ป้องกัน และแก้ปัญหาผู้เรียนออกกลางคัน

พันธกิจที่ 3 บริหารจัดการสถานศึกษาด้วยเทคโนโลยีและนวัตกรรมที่ทันสมัยตามหลักธรรมาภิบาลให้เกิดความก้าวหน้าต่อเนื่องและยั่งยืน

กลยุทธ์ที่ 3.1 สนับสนุนและพัฒนาระบบการบริหารจัดการสถานศึกษาและระบบการให้บริการผู้เรียนด้วยดิจิทัลและเทคโนโลยี

กลยุทธ์ที่ 3.2 พัฒนาแหล่งทรัพยากรการเรียนรู้ในสถานศึกษาให้เป็นศูนย์การเรียนรู้ ศูนย์ประเมินและรับรองสมรรถนะมาตรฐานอาชีพที่มีประสิทธิภาพ

กลยุทธ์ที่ 3.3 สร้างและพัฒนาเครือข่ายความร่วมมือทางวิชาการและวิชาชีพเพื่อพัฒนาครู ผู้เรียนและคนในชุมชนสู่สังคมแห่งการเรียนรู้

กลยุทธ์ที่ 3.4 ยกระดับการบริหารจัดการสถานศึกษาปลอดภัยสู่ความเป็นสากล

กลยุทธ์ที่ 3.5 พัฒนาสภาพแวดล้อม ภูมิทัศน์ อาคารสถานที่ และโครงสร้างพื้นฐานให้เอื้อต่อการเรียนรู้ของผู้เรียนและชุมชน

กลยุทธ์ที่ 3.6 พัฒนาแหล่งเรียนรู้เพื่อเสริมสร้างทักษะในการสื่อสารด้านการ ฟัง การอ่าน การเขียน และการสนทนาภาษาต่างประเทศ

กลยุทธ์ที่ 3.7 ส่งเสริมสนับสนุนการจัดการอาชีวศึกษาระบบทวิภาคีสู่สากล

กลยุทธ์ที่ 3.8 พัฒนาศักยภาพสถานศึกษาให้เป็น Excellent center สู่ศูนย์ CVM

กลยุทธ์ที่ 3.9 เสริมสร้างภาพลักษณ์ความสำเร็จในการดำเนินงานของสถานศึกษา ความเป็นผู้นำทางวิชาการและวิชาชีพ

กลยุทธ์ที่ 3.10 จัดระบบการนิเทศการสอน ติดตาม และประเมินผล การจัดการเรียนรู้ และการบริหารจัดการทรัพยากรในสถานศึกษา

ประวัติ ความเป็นมา และข้อมูลด้านอาคารสถานที่ วิทยาลัยเทคนิคกำแพงเพชร

ประวัติ ความเป็นมา ของวิทยาลัย

วิทยาลัยเทคนิคกำแพงเพชร เปิดทำการสอนเมื่อวันที่ 18 เมษายน 2482 รับนักเรียนที่จบชั้นประถมศึกษาปีที่ 4 เรียนต่ออีก 3 ปี ในปีแรกที่เปิดรับนักเรียนได้ 34 คน

ต่อมาปีการศึกษา 2496 ได้เปิดสอนระดับชั้นมัธยมศึกษาตอนปลายปีแผนกช่างไม้ปลูกสร้าง ซึ่งเป็นหลักสูตรต่อจากชั้นมัธยมศึกษาตอนต้น 3 และต่อมาเปิดสอนแผนกวิชาช่างตัดผมขึ้นอีกแผนกหนึ่ง

ในปีการศึกษา 2503 เปลี่ยนชื่อจากโรงเรียนช่างไม้กำแพงเพชรเป็นโรงเรียนการช่างกำแพงเพชร เปลี่ยนจากสอนชั้นมัธยมศึกษา เป็นชั้นมัธยมศึกษาตอนต้น (สายอาชีพ)

ในปีการศึกษา 2510 กรมอาชีวศึกษาได้ยุบโรงเรียนการช่างสตรีกำแพงเพชรให้ออนกิจการ และทรัพย์สินทั้งหมดมารวมกับโรงเรียนการช่างกำแพงเพชร ต่อมาเปลี่ยนชื่อเป็นโรงเรียนเทคนิคกำแพงเพชร

1 เมษายน 2523 ยกฐานะจากโรงเรียนเทคนิคกำแพงเพชรเป็นวิทยาลัยเทคนิคกำแพงเพชร และเมื่อวันที่ 17 กรกฎาคม 2545 ได้ยกฐานะเป็นสถาบันการอาชีวศึกษาภาคเหนือ 4 วิทยาลัยเทคนิคกำแพงเพชร จนถึงปัจจุบัน

ข้อมูลด้านอาคารสถานที่

ชื่อสถานศึกษา วิทยาลัยเทคนิคกำแพงเพชร

ชื่อภาษาอังกฤษ Kamphaeng Phet Technical College

ที่ตั้งสถานศึกษา ถนนปิ่นดำริห์ ตำบลในเมือง อำเภอเมือง จังหวัดกำแพงเพชร รหัส 62000

โทรศัพท์ โทร. 055-711090

โทรสาร โทร. 055-711200

เว็บไซต์ www.kpt.ac.th

อีเมล ไม่มี

เนื้อที่ของสถานศึกษา

53 ไร่ 1 งาน 57.4 ตารางวา	มีอาคาร รวมทั้งสิ้น 19 หลัง	มีห้องทั้งสิ้น 187 ห้อง	ได้แก่
1. อาคารเทคโนโลยี	จำนวน 1 หลัง	8 ห้อง	
2. อาคาร 2 อาคารประชาสัมพันธ์	จำนวน 1 หลัง	9 ห้อง	
3. อาคารวิทยบริการและห้องสมุด	จำนวน 1 หลัง	22 ห้อง	
4. อาคารแผนกวิชาคหกรรมศาสตร์	จำนวน 1 หลัง	6 ห้อง	
5. อาคารแผนกวิชาคอมพิวเตอร์	จำนวน 1 หลัง	9 ห้อง	
6. อาคารโรงอาหาร	จำนวน 1 หลัง	1 ห้อง	
7. อาคารงานสวัสดิการนักเรียนนักศึกษา	จำนวน 1 หลัง	2 ห้อง	
8. อาคารห้องประชุม	จำนวน 1 หลัง	1 ห้อง	
9. อาคาร 5 แผนกวิชาช่างอิเล็กทรอนิกส์	จำนวน 1 หลัง	20 ห้อง	
10. อาคาร 6 แผนกวิชาพาณิชยกรรม	จำนวน 1 หลัง	20 ห้อง	
11. อาคาร 7 แผนกวิชาสามัญสัมพันธ์	จำนวน 1 หลัง	18 ห้อง	
12. อาคารแผนกวิชาช่างยนต์	จำนวน 1 หลัง	12 ห้อง	
13. อาคารโรงงานเดินสาย	จำนวน 1 หลัง	1 ห้อง	
14. อาคารแผนกวิชาช่างกลโรงงาน/ช่างเชื่อมโลหะ	จำนวน 1 หลัง	13 ห้อง	
15. อาคารแผนกวิชาช่างไฟฟ้า	จำนวน 1 หลัง	9 ห้อง	
16. อาคารโรงงานเครื่องเย็บและเทคนิคพื้นฐาน	จำนวน 1 หลัง	7 ห้อง	
17. อาคารแผนกวิชาเทคนิคอุตสาหกรรม ช่างก่อสร้าง/เทคนิคสถาปัตยกรรม	จำนวน 1 หลัง	18 ห้อง	
18. อาคารพัสดุ	จำนวน 1 หลัง	2 ห้อง	
19. อาคารศูนย์บริการฯไทย	จำนวน 1 หลัง	5 ห้อง	
20. อาคารอำนวยการ	จำนวน 1 หลัง	8 ห้อง	

ข้อมูลด้านหลักสูตรที่จัดการเรียนการสอน

ปัจจุบันวิทยาลัยเทคนิคกำแพงเพชรเปิดทำการสอนหลักสูตรประกาศนียบัตรวิชาชีพ (ปวช.) ระดับประกาศนียบัตรวิชาชีพชั้นสูง (ปวส.) และระดับปริญญาตรี ดังนี้

1. การจัดการเรียนการสอน แบ่งเป็น 4 ประเภทวิชา คือ
 - 1.1 ประเภทวิชาอุตสาหกรรม
 - 1.2 ประเภทวิชาพาณิชยกรรม
 - 1.3 ประเภทวิชาคหกรรม
 - 1.4 ประเภทวิชาเทคโนโลยีสารสนเทศและการสื่อสาร

2. หลักสูตรที่เปิดการเรียนการสอน ปัจจุบันเปิด 3 หลักสูตร
 - 2.1 หลักสูตรประกาศนียบัตรวิชาชีพ (ปวช.) รับผู้สำเร็จการศึกษาชั้นมัธยมศึกษาตอนต้น (ม.3) หรือเทียบเท่าเข้าศึกษาต่อ 3 ปี เปิดทำการสอน 12 สาขาวิชา คือ
 - 2.1.1 สาขาวิชาช่างยนต์
 - สาขางานยานยนต์
 - 2.1.2 สาขาวิชาช่างกลโรงงาน
 - สาขางานเครื่องมือกล
 - 2.1.3 สาขาวิชาช่างเชื่อมโลหะ
 - สาขางานผลิตภัณฑ์
 - 2.1.4 สาขาวิชาช่างไฟฟ้ากำลัง
 - สาขางานไฟฟ้ากำลัง
 - 2.1.5 สาขาวิชาช่างอิเล็กทรอนิกส์
 - สาขางานอิเล็กทรอนิกส์
 - 2.1.6 สาขาวิชาเมคคาทรอนิกส์
 - สาขางานเมคคาทรอนิกส์และหุ่นยนต์
 - 2.1.7 สาขาวิชาการก่อสร้าง
 - สาขางานก่อสร้าง
 - สาขางานสถาปัตยกรรม
 - 2.1.8 สาขาวิชาการบัญชี
 - สาขางานการบัญชี
 - 2.1.9 สาขาวิชาการตลาด
 - สาขางานการตลาด
 - 2.1.10 สาขาวิชาการจัดการสำนักงาน
 - สาขางานการจัดการสำนักงาน
 - 2.1.11 สาขาวิชาคอมพิวเตอร์ธุรกิจ
 - สาขางานคอมพิวเตอร์ธุรกิจ
 - 2.1.12 สาขาวิชาอาหารและโภชนาการ
 - สาขางานอาหารและโภชนาการ

2.1.13 สาขาวิชาเทคโนโลยีสารสนเทศ

- สาขางานเทคโนโลยีสารสนเทศ

2.2 หลักสูตรประกาศนียบัตรวิชาชีพชั้นสูง (ปวส.) รับผู้สำเร็จการศึกษาระดับ ปวช. เข้าศึกษาต่อ 2 ปี หรือผู้สำเร็จการศึกษาชั้นมัธยมศึกษาตอนปลาย (ม.6) หรือเทียบเท่าเข้าศึกษาต่อ 2 ปี โดยเปิดทำการสอน 15 สาขาวิชา คือ

2.2.1 สาขาวิชาเทคนิคเครื่องกล

- สาขางานเทคนิคยานยนต์

2.2.2 สาขาวิชาเทคนิคการผลิต

- สาขางานเครื่องมือกล

2.2.3 สาขาวิชาเทคนิคโลหะ

- สาขางานเทคโนโลยีงานเชื่อมและขึ้นรูปผลิตภัณฑ์โลหะ

2.2.4 สาขาวิชาไฟฟ้า

- สาขางานไฟฟ้าควบคุม
- สาขางานไฟฟ้ากำลัง
- สาขางานเครื่องทำความเย็นและปรับอากาศ

2.2.5 สาขาวิชาอิเล็กทรอนิกส์

- สาขางานอิเล็กทรอนิกส์อุตสาหกรรม

2.2.6 สาขาวิชาเมคคาทรอนิกส์

- สาขางานเมคคาทรอนิกส์

2.2.7 สาขาวิชาเทคนิคอุตสาหกรรม

- สาขางานอุตสาหกรรมการผลิต

2.2.8 สาขาวิชาช่างก่อสร้าง

- สาขางานก่อสร้าง

2.2.9 สาขาวิชาเทคนิคสถาปัตยกรรม

- สาขางานเทคนิคสถาปัตยกรรม

2.2.10 สาขาวิชาการบัญชี

- สาขางานการบัญชี

2.2.11 สาขาวิชาการตลาด

- สาขางานตลาด

2.2.12 สาขาวิชาการจัดการสำนักงาน

- สาขางานการจัดการสำนักงาน

2.2.13 สาขาวิชาคอมพิวเตอร์ธุรกิจ

- สาขางานคอมพิวเตอร์ธุรกิจ

2.2.14 สาขาวิชาเทคโนโลยีสารสนเทศ

- สาขางานเทคโนโลยีสารสนเทศ

2.2.15 สาขาวิชาคหกรรมศาสตร์

- สาขางานอาหารและโภชนาการ

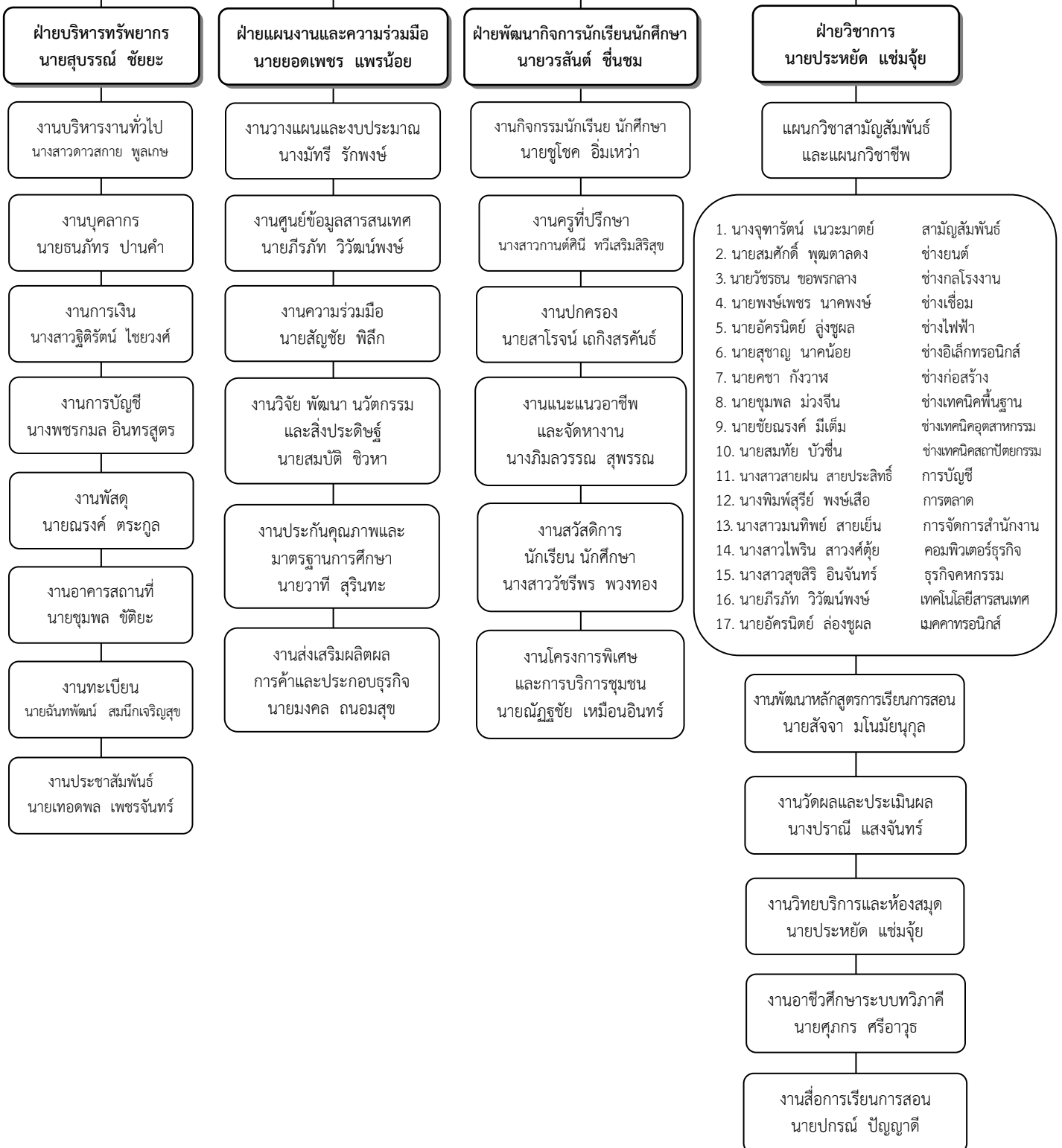
นอกจากนี้วิทยาลัยเทคนิคกำแพงเพชรได้เปิดการเทียบโอนประสบการณ์ สำหรับผู้ที่มีงานทำ ในระดับ ปวส. สาขาวิชาไฟฟ้ากำลัง การก่อสร้าง การบัญชี คอมพิวเตอร์ธุรกิจ และเปิดสอนภาคสมทบใน รายวิชาที่เทียบโอนประสบการณ์ไม่ได้ จนครบรายวิชาตามหลักสูตร

2.3 หลักสูตรเทคโนโลยีบัณฑิต (ทล.บ.) ระบบทวิภาคี รับผู้สำเร็จการศึกษาระดับ ปวส. เข้าศึกษาต่อ 2 ปี โดยเปิดทำการสอน 3 สาขาวิชา คือ

- 2.3.1 สาขาวิชาเทคโนโลยียานยนต์ (ต่อเนื่อง)
- 2.3.2 สาขาวิชาเทคโนโลยีไฟฟ้า (ต่อเนื่อง)
- 2.3.3 สาขาวิชาเทคโนโลยีเครื่องกล (ต่อเนื่อง)

แผนภูมิบริหารสถานศึกษา
วิทยาลัยเทคนิคกำแพงเพชร

ผู้อำนวยการ
นายสถาพร โพธิ์หี



6. ข้อมูลบุคลากร

วิทยาลัยเทคนิคกำแพงเพชร

6.1 อัตรากำลัง ปี 2566

อัตรากำลังของ วิทยาลัยเทคนิคกำแพงเพชร มีบุคลากรทั้งสิ้น	220	คน
ก. ข้าราชการ		107 คน
1. ผู้บริหาร	4	คน
2. ข้าราชการครู	102	คน
3. ข้าราชการพลเรือน	1	คน
ข. ลูกจ้างประจำ		6 คน
1. ทำหน้าที่สอน	-	คน
2. ทัวไป/สนับสนุน	6	คน
ค. พนักงานราชการ		9 คน
1. ทำหน้าที่สอน	8	คน
2. ทัวไป/สนับสนุน	1	คน
ง. ลูกจ้างชั่วคราว		103 คน
1. ทำหน้าที่สอน	56	คน
2. ทัวไป/สนับสนุน	41	คน
จ. มีข้าราชการ/ลูกจ้าง มาช่วยราชการ		- คน
ฉ. มีข้าราชการ/ลูกจ้าง ไปช่วยราชการที่อื่น		- คน
ช. มีอัตราว่าง ไม่มีคนครอง		- คน
1. ข้าราชการ	-	คน
2. ลูกจ้างประจำ	-	คน

6.2 ข้อมูลบุคลากร จำแนกตามวุฒิการศึกษา (คน)

วุฒิการศึกษา	ครูผู้สอน (คน)	เจ้าหน้าที่ทั่วไป / สนิบสนุน (คน)	รวม (คน)
- ต่ำกว่า ม.6		13	13
- ปวช./ม.6		7	7
- ปวส./อนุปริญญาตรี		9	9
- ปริญญาตรี		138	138
- ปริญญาโท	49		49
- ปริญญาเอก		4	4
รวมทั้งสิ้น	49	171	220

6.3 ข้อมูลลูกจ้างชั่วคราว จำแนกตามแหล่งเงินที่จ้าง

แหล่งเงินที่จ้าง	ครูผู้สอน (คน)	เจ้าหน้าที่ทั่วไป / สนิบสนุน (คน)	รวม (คน)
- จ้างด้วยงบบุคลากร			
- จ้างด้วยงบดำเนินงาน			
- จ้างด้วยงบเงินอุดหนุน	54		54
- จ้างด้วยเงินรายได้ (บกศ.)		41	41
- จ้างด้วยเงินอื่น ๆ			
รวมทั้งสิ้น	54	41	95

6.4 ข้อมูลบุคลากรทั้งหมด จำแนกตามหน้าที่ ความรับผิดชอบ

6.4.1 ข้าราชการ รวม 106 คน (ข้าราชการครูและข้าราชการพลเรือน)

ชื่อ - สกุล	วุฒิการศึกษา	ปฏิบัติหน้าที่		
		สอนวิชา	สนับสนุน / ธุรการทั่วไป	
ผู้บริหาร				
1	นายสถาพร โปธิ์หวี	ป.เอก	ผู้บริหาร	
2	นายสุบรรณ ชัยยะ	ป.โท	ผู้บริหาร	
3	นายยอดเพชร แพรน้อย	ป.โท	ผู้บริหาร	
4	นายวรสันต์ ชื่นชม	ป.เอก	ผู้บริหาร	
แผนกวิชาช่างยนต์				
1	นายสมศักดิ์ พุฒตาลดง	ป.โท	30100-0105/30101-2005 30101-2104/30000-2002	
2	ว่าที่ ร.ต.สาโรจน์ เถกิงสรคันธ์	ป.ตรี	210101-2006/20101-2008 20101-2009/21010-2106 20000-2006	
3	นายไพโรชURY พิลีก	ป.ตรี	30100-0104/30101-2006 30101-2106/30101-5104 30101-8501/30000-2002	
4	ว่าที่ ร.ต.ชวโรจน์ ด้วงช้าง	ป.โท	30101-0001/30101-0003 30101-2003/30101-2103 20000-2004	
5	นายศุภกร ศรีอาวุธ	ป.โท	30100-0105/30101-2101 30101-2102/30101-8501 30000-2004	
6	นายศราวุธ สงล่า	ป.โท	30001-1001/30101-2109 30000-2004	
7	นายสัญญาชัย พิลีก	ป.ตรี	30100-0101/30101-2001 30101-2005/30101-2006 30000-2002	
8	นายสมนึก ศรีองค์	ป.ตรี	20001-1002/20101-2006 20101-9009/20101-9004 30101-5103/20000-2006	
9	นายมงคล ถนอมสุข	ป.โท	30100-0104/30101-0001 30101-2004/30101-2007 30101-8003/30000-2004	
10	นายชัยลักษณ์ เส้นเศษ	ป.ตรี	20101-2101/20101-2102 20101-2111/20101-8001 20101-9001/20000-2004	

ชื่อ - สกุล		วุฒิการศึกษา	ปฏิบัติหน้าที่	
			สอนวิชา	สนับสนุน /ธุรการทั่วไป
11	นายณัฐชัย เหมือนอินทร์	ป.ตรี	20101-2003/20101-2004 20101-2006/20101-2009 20000-2006	
12	นายพิทยา คงปาน	ป.ตรี	20001-1002/20101-2004 20101-2006/20101-2106 20101-8501/20101-9004 30101-2005/20000-2004	
13	นายอุกกฤษ รอดทุกข์	ป.ตรี	20101-2101/20101-2102 20101-8501/30101-2007 20000-2006	
แผนกวิชาช่างกลโรงงาน				
1	นายสุรศักดิ์ แสนสุวรรณ	ป.ตรี	30102-2002/30102-2104 30111-2202/30000-2004	
2	นายวัชรณ ขอพรกลาง	ป.โท	30100-0009/30102-5103 30102-5104/30102-8501 30102-8503/30111-1001 30127-2103/30000-2004	
3	นายขจรศักดิ์ จันทน์นวล	ป.ตรี	20102-2008/20102-2107 20000-2006	
4	นายสมบัติ ชิวหา	ป.โท	30102-2004/30102-8501 30127-2009/30000-2002	
5	นายวิชา กุลมัย	ป.ตรี	20102-2001/20102-2101 20102-8501/20111-2010 20000-2004	
6	นางสาวสุภัชชา สวาทพงษ์	ป.โท	30001-1001/30100-0105 30100-0116/30102/2006 30000-2004	
7	นายกานต์ฐนพัฒน์ อินทร์มา	ป.ตรี	30001-1001/30102-2004 30102-2005/30102-2104 30000-2002	
8	นายรัฐติการณ ศรีสวัสดิ์	ป.ตรี	30100-0105/30100-0116 30102-2007/30102-2102 30102-2103/30102-2104 30102-2107/30102-9003 30000-2004	
9	นายเสรี ฤทธิ์กล้า	ป.ตรี	30102-2001/30102-2102 30000-2002	

ชื่อ - สกุล	วุฒิการศึกษา	ปฏิบัติหน้าที่	
		สอนวิชา	สนับสนุน /ธุรการทั่วไป
10 นายณัฐพล มีทรัพย์	ป.ตรี	20102-2011/20102-2104 20111-2010/20000-2006	
แผนกวิชาช่างเชื่อมโลหะ			
1 นายพงษ์เพชร นาคพงษ์	ป.โท	20103-2112/20103-2209 30100-0007/30103-2205 30000-2002	
แผนกวิชาช่างเทคนิคอุตสาหกรรม			
1 นายวีระพงษ์ ขำเปรม	ป.โท	30111-0005/30111-2003 30111-2004/30111-2201 30111-2203/30000-2002	
2 นายชัยณรงค์ มีเต็ม	ป.ตรี	30100-0104/30111-0002 30111-0005/30111-2203 30111-8501/30000-2004	
แผนกวิชาช่างไฟฟ้า และเมคคาทรอนิกส์			
1 นายอุดม เสือนดอนกลอย	ป.โท	30104-2004/30104-2007 30000-2004	
2 นางสาวเพียงพร ชัยอ้าย	ป.ตรี	20100-1008/30100-0104 30000-2002	
3 นายชัต อินทะสี	ป.เอก	30104-2003/30104-2005	
4 นายณรงค์ ตระกูล	ป.โท	30104-2201/30104-8003 30000-2004	
5 นายอัครนิตย์ ล่องชูผล	ป.ตรี	30104-8504/30104-9005	
6 นายเทอดพล เพชรจันทร์	ป.โท	30104-1001/30104-2104 30000-2004	
7 นายชูชาติ ศรีคมขำ	ป.ตรี	20104-2008/20104-2105 30000-2002	
8 นายณัฐดนัย เรือนคำ	ป.โท	30104-1002/30104-2006 30104-8501/30000-2004	
9 นายวิจิตร พิรามรัมย์	ป.ตรี	20104-2009/30104-8501 30111-2007/30111-2205 30000-2002	
10 นางปราณี แสงจันทร์	ป.โท	20104-2102/20104-2103 20000-2004	

ชื่อ - สกุล		วุฒิ การศึกษา	ปฏิบัติหน้าที่	
			สอนวิชา	สนับสนุน /ธุรการทั่วไป
11	นายชูโชค อิ่มเหว่า	ป.ตรี	30001-1001/30104-2202 30104-5201/30104-5202 30148-8501/30104-9005 30111-2205/30000-2004	
12	นายทัศนะ คงเพชรศักดิ์	ป.โท	20104-2109/20104-2110 20000-2006	
13	ว่าที่ ร.ต.ชวลิต เอกสินเสริม	ป.ตรี	20104-2005/20104-2106 30104-2201/30104-2202 30127-2013/30000-2002	
14	นายศุภวัตร ไตรรัตน์วุฒิปัญญา	ป.ตรี	20104-2005/20104-2106 30104-0004/20000-2004	
15	นายคมกริช กลิ่นศรีสุข	ป.ตรี	20104-2112/30104-2005 30104-2006/30127-2011 30000-2002	
16	นางสาวดุษฎี ระวังภัย	ป.ตรี	20104-2104/20104-2110 30104-0005/30104-1003 20000-2002	
17	นายรัฐวุฒิ อุตเรือน	ป.ตรี	20104-8501/30104-2104 20000-2006	
แผนกวิชาช่างอิเล็กทรอนิกส์				
1	นายประหยัด แซ่มजूย	ป.โท	30001-1001/30100-0003 30105-0005/30000-2002	
2	นายธวัชชัย พุ่มริ้ว	ป.ตรี	20001-2001/20100-1005 20105-2121/20105-8501 20000-2006	
3	นายเสริมศักดิ์ ชมอุต	ป.ตรี	20100-1005/20105-2002 20105-2101/20105-2117	
4	นายธนนันท์ มาศธนานันท์	ป.โท	20105-2001/20105-2103 20105-2119/20000-2004	
5	นายสุชาญ นาคน้อย	ป.โท	30105-1002/30105-1003 30105-2004/30105-8501 30000-2004	
6	นายนิทัศน์ ศรีเทียมศักดิ์	ป.โท	20105-2105/20105-2118 20105-2124/20000-2002	
7	นายไชยบูรณ์ ประเดิมรัตน์กุล	ป.ตรี	30105-2006/30105-2007 30105-2105/30105-2109 30000-2002	

ชื่อ - สกุล		วุฒิการศึกษา	ปฏิบัติหน้าที่	
			สอนวิชา	สนับสนุน /ธุรการทั่วไป
8	นายปรีชา มลเลื่อน	ป.โท	20105-2007/20105-2104 20105-2111/20105-8001 20000-2006	
9	นายนสำเร็จ คำกมล	ป.โท	30105-2003/30105-2104 30105-2107/30105-8501 30105-9013/30000-2004	
แผนกวิชาช่างก่อสร้าง				
1	นายสมเกียรติ หะยาจันทร์	ป.โท	20106-2112/20106-2116 30000-2002	
2	นายธีระ ใจตา	ป.ตรี	30106-0003/30106-2001 30106-2002/30106-2003 30106-2007/30000-2002	
3	นายชุมพล ชัดียะ	ป.โท	20106-2002/20106-2010 20106-2101/20000-2004	
4	ว่าที่ ร.ต.พิชิต แสงจันทร์	ป.โท	20106-2009/20106-2010 30106-0001/20000-2002	
5	นายคชา กังวาฬ	ป.โท	20106-2117/30106-0002 30106-2002/30106-2104 30106-2106/30106-2107 30106-8001/30000-2004	
แผนกวิชาช่างเทคนิคสถาปัตยกรรม				
1	นายสมทัย บัวชื่น	ป.โท	30001-1001/30108/0005 30108-0006/30108-1003 30108-2004/30108-2104 30108-2109/30108-2112 30000-2002	
2	นางสาววันวิสาข์ ฉลองชล	ป.ตรี	30108-0004/30108-0007 30108-1001/30108-2002 30108-2008/30108-2105 30108-2107/30108-8501 30000-2004	
แผนกวิชาช่างเทคนิคพื้นฐาน				
1	นายชุมพล ม่วงจิ้น	ป.ตรี	30100-0001/30100-0011	
2	นายวาที สุรินทะ	ป.ตรี	20100-1003/30100-0001 30100-0002/30100-0004 30100-0117	

ชื่อ - สกุล	วุฒิการศึกษา	ปฏิบัติหน้าที่	
		สอนวิชา	สนับสนุน/ธุรการ ทั่วไป
แผนกวิชาสามัญสัมพันธ์			
1	นางจุฑารัตน์ เนวะมาตย์	ป.โท	30000-1205/30000-2002
2	นางพชรภมล อินทรสูตร	ป.โท	30000-1503/30000-2004
3	นางสาวดาวสกาย พูลเกษ	ป.ตรี	30000-1101
4	นางสาวกานต์ศิณี ทวีเสริมสิริสุข	ป.ตรี	30000-1201/30000-1205
5	นางกมลวรรณ สุพรรณ	ป.โท	20000-1221/30000-1202 30000-1206
6	นายพัฒนกร จันทร์สมบัติ	ป.ตรี	30000-1202/30000-1207 30000-1608/30000-2004
7	นางพชรพร บุษาบุญ	ป.โท	30000-1303/30000-1308 20000-2004
8	นางสาวนฤมล ชิดประทุม	ป.โท	20000-1401/20000-1402 20000-2002
9	นางสาววิษญาพร โกมลกระหนก	ป.ตรี	20000-1208/30000-1201 30000-1202
10	นางสาวโชติดา พักเรือนดี	ป.ตรี	20000-1202/20000-1205 20000-1208/20000-2002
11	นางสุจินตนา คงกระพันธ์	ป.โท	30000-1401/30000-1407 30000-2004
12	นางสาววัชรินทร์ พวงทอง	ป.โท	20000-1401/20000-1402 30000-1401/30000-1404 20000-2006
13	นางสาวกิติมาภรณ์ สมบัติพล	ป.ตรี	30000-1304/30000-1306 30000-1308
14	นางสาวพัชรวดี อ่ำเจริญ	ป.ตรี	20000-1202/20000-1204 20000-1205/20000-2002
15	นายธนภัทร ปานคำ	ป.ตรี	30000-1201/30000-1202 30000-1205/30000-2002
16	นางสาวรัตนาวดี ปลื้มใจ	ป.ตรี	20000-1202/20000-1205 20000-1208/20000-2002
17	นางสาวกัญญาณัฐ สุริยะ	ป.โท	20000-1101/30000-1101 20000-2006

ชื่อ - สกุล	วุฒิการศึกษา	ปฏิบัติหน้าที่	
		สอนวิชา	สนับสนุน/ธุรการ ทั่วไป
แผนกวิชาการบัญชี			
1	นางสาวจารุภัทร แจ่มประแดง	ป.โท	30001-1055/30201-2104 30201-2105/30000-2002
2	นางสาวปอร์ พันธุ์ศรี	ป.โท	30201-2005/30201-2006 30201-2104/30201-8501 30000-2002
3	นางมัทรี รักพงษ์	ป.ตรี	30001-1051/30200-0006 30201-2004/30201-2102 30201-8501/30201-9004 30000-2002
4	นายเกียรติพงษ์ เพิ่มพัฒนากุล	ป.ตรี	30001-1002/30001-1051 30201-2007/30201-2101 30202-2107
5	นางสาวสายฝน สายประสิทธิ์	ป.โท	30201-2001/30201-2002 30201-2007/30201-8501 30000-2004
6	นางสาวนฐพร ขุนแก้ว	ป.ตรี	20001-1004/20201-2003 20201-2004/20201-2105 20201-2110/20201-8001 20000-2002
7	นางสาวทิพวรรณ กลิ่นกรุด	ป.โท	20001-1003/20201-2006 20201-2007/20201-2107 20000-2004
แผนกวิชาการตลาด			
1	นางดัชนีัย จะวรรณะ	ป.เอก	30200-1002/30202-2006 30202-2007/30202-2106 30202-8501/30000-2002
2	นายธารางกูล บัวบาน	ป.ตรี	20001-1003/20202-2005 20202-2007/2020-2113 20202-8501/20000-2002
3	นางพิมพ์สุรีย์ พงษ์เสื่อ	ป.โท	30001-1002/30202-2002 30202-2103/30202-2105 30000-2004
4	นางสาววิไลรัตน์ ถมทอง	ป.โท	30200-0002/30200-0003 30200-1002/30202-2106 30202-8001/30000-2004

ชื่อ - สกุล	วุฒิการศึกษา	ปฏิบัติหน้าที่	
		สอนวิชา	สนับสนุน/ธุรการ ทั่วไป
แผนกวิชาการจัดการสำนักงาน			
1	นางสาวมนทิพย์ สายเย็น	ป.ตรี	20200-1005/20216-2107 20000-2002
แผนกวิชาคอมพิวเตอร์ธุรกิจ			
1	นางสาวไพริน สวางค์ต้อย	ป.โท	30200-0041/30204-2002 30204-2005/30204-2404 30204-8501/30000-2004
2	นายอนุกุล เทียนการ	ป.โท	20204-2009/20204-2104 30001-2001/30001-2003 30200-0015/30204-2004 30204-2007
3	นายทวีภพ พินิจลิขิต	ป.ตรี	20204-2007/20204-2110 30001-2003/30204-2201 30204-2204/30204-2404 30204-8501/20000-2006
4	นายนพดล สังข์น้อย	ป.ตรี	20204-2112/30001-2001 30200-0014/30204-2002 30204-2005/30204-2007 30204-2203/30000-2002
5	นางสาวจีระภา ศรีสุพัฒน์	ป.ตรี	20001-2001/20204-2002 20204-2008/20204-2101 20204-2102/20204-2110 20000-2004
แผนกวิชาธุรกิจคหกรรม			
1	นางสาวสุขสิริ อินจันทร์	ป.โท	30400-1001/30404-2002 30404-2004/30406-2004 30406-2006/30406-8501 30000-2002
2	นายอำพล แสนหาญ	ป.ตรี	20404-2001/20404-2003 20404-2107/2404-2110 20404-2112/20404-8501 20406-2009/20000-2002
3	นางสาวกัณธิชา สงทอง	ป.ตรี	30404-2001/30404-2007 30404-2101/30404-2103 30404-2106/30406-8501 30000-2004

ชื่อ - สกุล	วุฒิการศึกษา	ปฏิบัติหน้าที่	
		สอนวิชา	สนับสนุน/ธุรการ ทั่วไป
แผนกวิชาเทคโนโลยีสารสนเทศ			
1	นายปกรณ์ ปัญญาดี	ป.ตรี	20001-2001/20901-1004 20901-2009/20901-2010
2	นายฉันทพัฒน์ สมนึกเจริญสุข	ป.โท	20901-2107/30900-0003 30901-1001/30901-2004 30901-2007/30901-2110 30901-8503/30000-2004
3	นายสัจจา มโนมัยนุกุล	ป.ตรี	20901-1002/20901-2001 20901-2002/20901-2003 20901-2011/20901-2106 20901-2201/20901-2202 20901-2204
4	นายภีรภัท วิวัฒน์พงษ์	ป.ตรี	20901-1006/20901-2103 30900-0001/30901-2006 30901-2111/30901-2118 30901-2119/30000-2002

6.4.2 ลูกจ้างประจำ รวม 6 คน (ทำหน้าที่สอน ธุรการ ทั่วไป)

ชื่อ - สกุล	วุฒิการศึกษา	ปฏิบัติหน้าที่	
		สอนวิชา	สนับสนุน/ธุรการ ทั่วไป
ลูกจ้างประจำ			
1	นางสาวศศิธร โมกมัน	ป.ตรี	พนักงานพิมพ์
2	นายเอนก บัวนาค	ม.6	พนักงานขับเครื่องจักรกล ขนาดกลาง
3	นายธนธรณ์ ภาคินธน์วัฒน์	ม.3	ผู้ดูแลหมวดสถานที่
4	นายวินัย ตาลเมือง	ปวท.	พนักงานขับเครื่องจักรกล ขนาดเบา
5	นายสนทญาชิน รัตนปรีชา	ป.4	พนักงานรักษาความปลอดภัย
6	นายปราโมทย์ อยู่สุภาพ	ป.4	ช่างไม้

6.4.3 พนักงานราชการ รวม 9 คน (ทำหน้าที่สอน ธุรการ ทั่วไป)

ชื่อ - สกุล	วุฒิการศึกษา	ปฏิบัติหน้าที่	
		สอนวิชา	สนับสนุน/ ธุรการทั่วไป
พนักงานราชการ			
1	นางมัทนา จีบกล้า	ป.ตรี	20104-2003/20127-2014
2	นายจิรศักดิ์ สุริยาส่องแสง	ป.ตรี	20127-2101/30104-0004 30104-0005/30104-2004 20000-2006
3	นางสาวสุภาพร ผุดผ่อง	ป.ตรี	20901-2401/30001-2001 30111-2006/30900-0004 20000-2002
4	นายทรงยศ กำแพงแก้ว	ป.ตรี	20105-2010/20105-2107 30100-0003/30105-2005 20000-2004
5	นายภุชดา สาหร่าย	ป.ตรี	20001-1002/20101-2008 20101-2101/20101-2104 20000-2002
6	นายสิทธิ กุลบุตร	ป.ตรี	20101-2005/20101-2008 20101-2010/20101-2104 20000-2002/20000-2004
7	นางศศิธร เพ็ชรอิน	ป.ตรี	20001-1007/20106-2008 20106-2102/20106-2112 30001-1001/20000-2006
8	นายมนู มุ่งเจริญ	ป.ตรี	20204-2009/20204-2102 20204-2103/20204-2106 20204-8001/20000-2006
9	นางนิตญา รัตตสนธิกุล	ป.ตรี	
			เจ้าหน้าที่งานหลักสูตร การเรียนการสอน

6.4.4 ลูกจ้างชั่วคราว รวม 103 คน (ทำหน้าที่สอน ธุรการ ทั่วไป)

ชื่อ - สกุล	วุฒิการศึกษา	ปฏิบัติหน้าที่	
		สอนวิชา	สนับสนุน/ธุรการ ทั่วไป
แผนกวิชาช่างยนต์			
1	ว่าที่ ร.ต.ธีระพล กุลสิงห์	ป.ตรี	20101-2005/20101-2102 20101-2104/20101-8501 20101-9004/20000-2004
2	นายวีรวัฒน์ ชันคำ	ป.ตรี	20101-2003/20101-2009 20101-2010/20101-2104 20101-9008/20000-2002
3	นายอุดมศักดิ์ ทวนพล	ป.ตรี	20101-2003/20101-2004 20101-2010/20101-2104 20101-2111/20101-8001 30101-2005/20000-2002
4	นายปริญญา ดีไพร	ป.ตรี	20101-2006/20101-2101 20101-2102/20101-9006 20000-2004
5	นายสุวิชา ชุนณรงค์	ป.ตรี	20101-2005/20101-2007 20101-2009/20101-8501 20101-9001/20101-9004 20000-2002
แผนกวิชาช่างกลโรงงาน			
1	ว่าที่ ร.ต.ณัฐนนท์ จาดคำ	ป.ตรี	20102-2102/20102-2103 20102-2104/20000-2002
2	นางสาวบุญเรือน ช่างยิ้ม	ป.ตรี	20102-2006/20102-2009 20102-2010/20102-2110 20102-2201/30102-2105 20000-2002
3	ว่าที่ ร.ต.สุขน แก้วบุรี	ป.ตรี	20100-1007/20127-2012 20000-2006
4	นายสยามรัฐ ชุ่มเย็น	ป.ตรี	20100-1007/20102-2008 20102-2010/20102-2102 20000-2004
5	นางสาวณัฐมน อินทร์แมน	ป.ตรี	20102-2005/20102-2109 20102-2111/20102-2201 20000-2004

ชื่อ - สกุล	วุฒิการศึกษา	ปฏิบัติหน้าที่	
		สอนวิชา	สนับสนุน/ธุรการ ทั่วไป
แผนกวิชาช่างเชื่อมโลหะ			
1	นายเมธี มุลฟู	ป.ตรี	20103-2112/20103-2009 30100-0007/30103-2205 30000-2002
2	นายทิวานนท์ โพธิ์โต	ป.ตรี	20100-1004/20103-2101 20103-2202/20106-2109 30100-0007/30103-2005 20000-2002
3	นายดิศตน์ย ณะสุข	ป.ตรี	20100-1004/20103-2007 20103-2206/20103-8501 30103-0002/20000-2006
แผนกวิชาช่างเทคนิคอุตสาหกรรม			
1	นายภัทรพงศ์ จันทร์เขียว	ป.ตรี	30111-0001/30111-1001 30111-1002/30111-9001 30000-2002
แผนกวิชาช่างไฟฟ้า และเมคคาทรอนิกส์			
1	นายณัฐพงศ์ โพธิ์ม่วง	ป.ตรี	20104-2110/30104-2004 30104-2007/30104-8501 20000-2002
2	นายจรัสศักดิ์ บุญธานี	ป.ตรี	20104-2109/20104-8001 20000-2006
3	นายธนชิต เนียมวงษ์	ป.ตรี	20104-2005/20104-2009 20104-2105/20104-2110 20000-2004
4	นายธงชัย เรืองคำ	ป.ตรี	20104-2102/20104-2104 20104-2105/20104-8001 30104-1002/30104-1003 30104-2005/30127-2012 20000-2004
5	นายสนธยา นีลี	ป.ตรี	20104-2009/20104-2103 20104-2109/20104-2110 20000-2002
6	นายวราเทพ กมลวิบูลย์	ป.ตรี	20104-2112/20104-2114 20104-2118/30104-9005 30104-9008/20000-2002
7	นายอภิเชษฐ์ รอดเที่ยง	ป.ตรี	20104-2104/20104-2105 20104-2112/20104-2114 20104-8501

ชื่อ - สกุล		วุฒิการศึกษา	ปฏิบัติหน้าที่	
			สอนวิชา	สนับสนุน/ธุรการ ทั่วไป
8	นายอรุณรัช บัญโต	ป.ตรี	20104-2104/20104-2108 20104-2118/20000-2002	
แผนกวิชาช่างก่อสร้าง				
1	นายวัชรพงษ์ ชื่นตา	ป.โท	20106-2116/30100-0301 30106-2006/30106-2101 30106-2117/30106-8501 30000-2004	
2	นายศณพงศ์ สิงห์ธนะ	ป.ตรี	20106-1005/20106-2105 20106-2114/20106-8501 20000-2006	
3	ว่าที่ ร.ต.หญิงสมฤทัย เนตรพรมราช	ป.ตรี	20106-2004/20106-2005 20106-2101/20106-2103 20106-2112/20106-2116 20106-8501/20000-2004	
แผนกวิชาช่างเทคนิคสถาปัตยกรรม				
1	นางสาวรัตนาภรณ์ แสงเงิน	ป.ตรี	20108-1004/20108-2008 20108-2104/20108-2106 20108-2108/20108-8521 20108-9004/20108-2005 20108-2007	
2	นายอุกฤษฏ์ สิรัมย์	ป.ตรี	20108-2002/20108/2007 20108-2009/20108-2010 20108-2102/20108-2103 20108-9004/20000-2004	
3	นายกิตติพงษ์ ดิษฐบรรจง	ป.ตรี	20108-2002/20108-2004 20108-2006/20108-2008 20108-2009/20108-2105 20108-2108/20000-2006	
แผนกวิชาช่างเทคนิคสถาปัตยกรรม				
1	นายภาณุพงศ์ วิทยาพล	ป.ตรี	20001-1001/20100-1002 20100-1003	
2	นายบุญยวัจน์ สิทธิน้อย	ป.ตรี	20001-1001/20100-1003	
3	นางสาวนันทพร สมนักพงษ์	ป.ตรี	20001-1001/20100-1001 20100-1002	
4	นายชนะศักดิ์ เนื้อไม้	ป.ตรี	20100-1002/20100-1003	

ชื่อ - สกุล	วุฒิการศึกษา	ปฏิบัติหน้าที่	
		สอนวิชา	สนับสนุน/ธุรการ ทั่วไป
แผนกวิชาสามัญสัมพันธ์			
1	นางสาวปัทมวรรณ เอี่ยมรักษา	ป.ตรี	20000-1102/20000-1501 20000-1502/30000-1503 20000-2002
2	นางภาณี พิมพ์าทอง	ป.ตรี	20000-1301/20000-1302 20000-2002
3	นางกนกธดา ปานสุด	ป.ตรี	20000-1301/20000-1303 20001-1002/20000-2002
4	นางสาวหทัยชนก วงษ์คำ	ป.ตรี	20000-1204/20000-1501 20000-2002
5	นางรฐนันท์ ปัทมะเสวี	ป.ตรี	20000-1202/20000-1204 20000-1205/20000-2002
6	นายธนพลธ์ เพชรทวี	ป.ตรี	20000-1603/30000-1608 20000-2002
7	นายอภิวัฒน์ จินตกลสิกิจ	ป.ตรี	20000-1302/20001-1002 20000-2002
8	นางสาวอาชญญา ศรีวรรณศิลป์	ป.ตรี	20000-1202/20000-1209 20000-1602/20000-2002
9	นางสาวนพมาศ ศรีวงษ์วรรณ	ป.ตรี	20000-1502/30000-1503 30000-1601/20000-2002
10	นางสาวสุปรียา คั่นสิงหา	ป.ตรี	20000-1501/20000-1502 30000-1601/20000-2002
11	นายพงศ์ปรต ทักคุ่ม	ป.ตรี	20000-1302/20000-1603 20001-1002/20000-2002
12	นางสาวณัฐวรรณ ยาละ	ป.ตรี	20000-1401/20000-1402 20000-1404/20000-1405 20000-2002
13	นางสาวสุนันท์ ปั้นเหล็ก	ป.ตรี	20000-1101/20000-1102 20000-2006
แผนกวิชาการบัญชี			
1	นางสาวเบญจมาภรณ์ อินทร์อ่วม	ป.โท	30001-1005/30200-0005 30201-2003/30201-8001 30201-9002/30000-2004
2	นางสาวสุนิตา นาคอ้น	ป.ตรี	20201-2001/20201-2008 20201-2104/20201-8501 30001-1051/20000-2002

ชื่อ - สกุล	วุฒิการศึกษา	ปฏิบัติหน้าที่	
		สอนวิชา	สนับสนุน/ธุรการ ทั่วไป
แผนกวิชาการจัดการสำนักงาน			
1	นางสาวกนกพร คงเพชรศักดิ์	ป.ตรี	20203-2008/30200-0027 30200-0028/30216-2005 30216-2102/30216-8501 30000-2004
2	นางสาวนิรชา แซ่หลิม	ป.ตรี	20001-1003/20216-2001 20216-2101/30216-2001 30216-2004/30216-2006 30216-2104/30000-2002
แผนกวิชาการตลาด			
1	นางสาวนภาพร ตั้งแต่ง	ป.ตรี	20001-1003/20202-2004 20202-2006/20202-2104 20201-2005/20000-2006
2	นางทิพวรรณ ศรีสวัสดิ์	ป.ตรี	20200-1001/20202-2001 20202-2101/20202-2107 20202-2111/30200-1001 20000-2004
แผนกวิชาคอมพิวเตอร์ธุรกิจ			
1	นางกุลนรี ว่างอาจ	ป.ตรี	20204-2107/20204-2108 20204-2111/20204-8501 20000-2004
2	นางสาวชฎาธร อ้นอารี	ป.ตรี	20001-2001/20204-2007 20204-2008/20204-2103 20204-2109/20000-2004
แผนกวิชาธุรกิจคหกรรม			
1	นายธนวิทย์ ปัสติ	ป.ตรี	20404-2115/20406-2102 30406-1001/30406-2106 30406-2309/30406-2310 30000-2004
2	นางสาวสุกานดา ปานช้าง	ป.ตรี	20001-1003/20400-1004 20404-2009/20404-2111 20404-2116/20404-2117 20406-2008/20406-8521 20000-2006
3	นายฉัตรชัย เพียรรักษา	ป.ตรี	20404-2008/20404-2103 20404-2108/20404-2109 20406-2003/20000-2004

	ชื่อ - สกุล	วุฒิการศึกษา	ปฏิบัติหน้าที่	
			สอนวิชา	สนับสนุน/ธุรการ ทั่วไป
	เจ้าหน้าที่			
1	นางสาวชราภรณ์ พุ่มเจริญ	ป.ตรี		เจ้าหน้าที่งานบริหารงานทั่วไป
2	นางสาวสาธิตา แก้วเกิด	ปวส.		เจ้าหน้าที่งานบุคลากร
3	นางสาวกาญจนา มีสุข	ป.ตรี		เจ้าหน้าที่งานการเงิน
4	นางสาวนุชนาถ ชุ่มรัมย์	ป.ตรี		เจ้าหน้าที่งานการเงิน
5	นางสาวปรียาวัลย์ พรวนแก้ว	ป.ตรี		เจ้าหน้าที่งานการบัญชี
6	นางสาวปนัดดา เสนีย์วงศ์ ณ อยุธยา	ปวส.		เจ้าหน้าที่งานทะเบียน
7	นางสาวเพชรจินดา งามวงศ์	ป.ตรี		เจ้าหน้าที่งานทะเบียน
8	นางสาวสุนิศา ร่มโพธิ์	ปวส.		เจ้าหน้าที่งานประชาสัมพันธ์
9	นางสาวสุดารัตน์ ยิ้มแย้ม	ปวส.		เจ้าหน้าที่งานพัสดุ
10	นางสาวสุภาพร แก้วนิคม	ป.ตรี		เจ้าหน้าที่งานพัสดุ
11	นางสาวยุธิกา นวมวงษ์	ป.ตรี		เจ้าหน้าที่งานพัสดุ
12	นายศิวกกร วัฒนศิริ	ม.6		พนักงานขับรถ
13	นายทรงพล บำรุงศรี	ม.3		พนักงานขับรถ
14	นายนิทัศน์ กระจายทอง	ปวช.		เจ้าหน้าที่งานอาคารสถานที่
15	นายปัญญา เรือศรีจันทร์	ปวช.		คนงาน
16	นางดาวเรือง คำกมล	ป.6		แม่บ้าน
14	นางสาวอัจฉรา นียมวงศ์	ป.6		แม่บ้าน
18	นางประพิศ สอนเจริญทรัพย์	ม.3		แม่บ้าน
19	นางสาวประไพโร มาเคลือ	ม.3		แม่บ้าน
20	นางสาวกัลยา ระวังภัย	ม.6		แม่บ้าน
21	นายภาณุพงศ์ รัตนปรีชา	ม.3		แม่บ้าน
22	นางทองดี สิงสม	ป.6		แม่บ้าน
23	นางสาวอำไพ เทวรักษ์	ป.4		แม่บ้าน
24	นางสาวปัทมา มีอินทร์	ป.6		แม่บ้าน
25	นางสาวรัตนกร บู่อั้น	ป.6		แม่บ้าน
26	นางสาวทองสา ชัยนามน	ปวช.		แม่บ้าน
27	นางสาวอมวาศรี แซ่ปึง	ป.ตรี		เจ้าหน้าที่งานวางแผน และงบประมาณ

ชื่อ - สกุล	วุฒิการศึกษา	ปฏิบัติหน้าที่	
		สอนวิชา	สนับสนุน/ธุรการ ทั่วไป
28	ว่าที่ ร.ต.วิชรพงษ์ เอี่ยมจุฑาวงศ์	ปวส.	เจ้าหน้าที่งานศูนย์ข้อมูล
29	นางสาวมูทิตา สุดสงวน	ป.ตรี	เจ้าหน้าที่งานวิจัยพัฒนา นวัตกรรมและสิ่งประดิษฐ์
30	นางสาววันทีณี วัดแพง	ปวส.	เจ้าหน้าที่งานประกันคุณภาพ และมาตรฐานการศึกษา
31	นางสาวสมญาณี จันทรังษี	ป.ตรี	เจ้าหน้าที่งานส่งเสริมผลิตผล การค้าและประกอบธุรกิจ
32	นางสาวสโรชา พึ่งพัก	ปวส.	แม่บ้าน
33	นางนิชภา ไชยราช	ป.ตรี	เจ้าหน้าที่งานวัดผลและ ประเมินผล
34	นายประกิจ เปรมเดช	ป.ตรี	เจ้าหน้าที่งานวิทยบริการและ ห้องสมุด
35	นางสาวทิพย์วัลย์ ศรีวงษ์วรรณ	ป.ตรี	เจ้าหน้าที่งานวิทยบริการและ ห้องสมุด
36	นางอุบล ตาลเมือง	ปวช.	เจ้าหน้าที่งานอาชีพศึกษาระบบ ทวิภาคี
37	นางโยทกา ขัติยะ	ป.ตรี	เจ้าหน้าที่งานกิจกรรมนักเรียน นักศึกษา
38	นางพัชราพร กล้าหาญ	ป.ตรี	เจ้าหน้าที่งานครูที่ปรึกษา
39	นางสาววัลลีย์ เกิดพงษ์	ปวส.	เจ้าหน้าที่งานปกครอง
40	นางสาวจิราภา ปิ่นทอง	ป.ตรี	เจ้าหน้าที่งานแนะแนวอาชีพ และจัดหางาน
41	นางปิยะวรรณดา เกิดยอด	ป.ตรี	เจ้าหน้าที่งานสวัสดิการนักเรียน นักศึกษา

ข้อมูลนักเรียน นักศึกษา
จำนวนนักเรียนนักศึกษา ปัจจุบัน
ปีการศึกษา 2565 (ปีปัจจุบัน) ภาคเรียนที่ 2/2565

1. หลักสูตรในระบบ/ต่อเนื่อง รวมทั้งสิ้น 3,341 คน หน่วย : คน

ประเภทวิชา/สาขา		ภาคเรียนที่ 2/2565 (ปีปัจจุบัน)									รวมทั้งสิ้น	
		ระดับ ปวช.				ระดับ ปวส.			ระดับ ป.ตรี/ป.ทส.			
		ปีที่ 1	ปีที่ 2	ปีที่ 3	รวม	ปีที่ 1	ปีที่ 2	รวม	ปีที่ 1	ปีที่ 2		รวม
รวมทั้งสิ้น		699	612	568	1,879	856	731	1,587	50	41	91	3,341
1. ประเภทวิชาอุตสาหกรรม												
สาขาวิชาช่างยนต์	ยานยนต์	162	119	93	374	113	103					374
สาขาวิชาเทคโนโลยียานยนต์	เทคโนโลยียานยนต์								11	10	21	21
สาขาวิชาช่างกลโรงงาน	เครื่องมือกล	80	76	67	223	89	74	163				386
	ผลิตชิ้นส่วนยานยนต์											0
สาขาวิชาเทคโนโลยีการผลิต	เทคนิคการผลิต								4	6	10	10
สาขาวิชาช่างเชื่อมโลหะ	ผลิตภัณฑ์	12	0	5	17	22	0	22				39
สาขาวิชาช่างไฟฟ้ากำลัง	ไฟฟ้ากำลัง	117	122	127	366	155	143	298				664
สาขาวิชาเทคโนโลยีไฟฟ้า	เทคโนโลยีไฟฟ้า								35	25	60	60
สาขาวิชาเมคคาทรอนิกส์	เมคคาทรอนิกส์	10	0	0	10	10	0	10			0	20
สาขาวิชาช่างอิเล็กทรอนิกส์	อิเล็กทรอนิกส์	26	35	41	102	30	26	56				158
สาขาวิชาช่างก่อสร้าง	ก่อสร้าง	33	47	46	126	58	37	95				221
สาขาวิชาเทคนิคสถาปัตยกรรม	เทคนิคสถาปัตยกรรม	31	29	20	80	22	9	31				111
สาขาวิชาเทคนิคอุตสาหกรรม	อุตสาหกรรมการผลิต					76	48	124				124
2. ประเภทวิชาเทคโนโลยีสารสนเทศและการสื่อสาร												
เทคโนโลยีสารสนเทศ	งานเทคโนโลยีสารสนเทศ	23	18	23	64	18	29	47				111
3. ประเภทวิชาพาณิชยกรรม												
สาขาวิชาการบัญชี	การบัญชี	48	59	47	154							154
สาขาวิชาการตลาด	การตลาด	26	22	28	76							76
สาขาวิชาการจัดการ	การจัดการ	8	0	0	8							8
สาขาวิชาคอมพิวเตอร์ธุรกิจ	คอมพิวเตอร์ธุรกิจ	98	73	59	230							230
4. ประเภทบริหารธุรกิจ												
สาขาวิชาการบัญชี	การบัญชี					87	117	204				204
สาขาวิชาการตลาด	การตลาด					46	33	79				79
สาขาวิชาการจัดการ	การจัดการสำนักงาน					22	19	41				41
สาขาวิชาคอมพิวเตอร์ธุรกิจ	ธุรกิจดิจิทัล					82	71	153				153
5. ประเภทวิชาคหกรรม												
คหกรรมศาสตร์	อาหารและโภชนาการ	25	12	10	47	26	15	41				88
	ธุรกิจคหกรรม	0	0	2	2	0	7	7				9

2. หลักสูตรนอกระบบ/ระยะสั้น ทั้งปีการศึกษา (2565) รวมทั้งสิ้น 0 คน

2.1 หลักสูตรวิชาชีพระยะสั้น 0 คน 2.2 หลักสูตรเกษตรระยะสั้น 0 คน 2.3 หลักสูตร ปชด. 0 คน

2.4 หลักสูตรเสริมวิชาชีพ (แกนมัธยม) 0 คน 2.5 หลักสูตรระยะสั้น ตชด. 0 คน 2.6 หลักสูตรอื่น ๆ 0 คน

เป้าหมายจำนวนนักเรียน นักศึกษา
ปีการศึกษา 2566 (ปีต่อไป) ภาคเรียนที่ 1/2566

1. หลักสูตรในระบบ/ต่อเนื่อง

รวมทั้งสิ้น 4,506 คน

หน่วย : คน

ประเภทวิชา/สาขา		ภาคเรียนที่ 1/2566 (ปีปัจจุบัน)									รวมทั้งสิ้น	
		ระดับ ปวช.				ระดับ ปวส.			ระดับ ป.ตรี/ปทส.			
		ปีที่ 1	ปีที่ 2	ปีที่ 3	รวม	ปีที่ 1	ปีที่ 2	รวม	ปีที่ 1	ปีที่ 2		รวม
รวมทั้งสิ้น		1,120	699	612	2,431	1,108	857	1,965	60	50	110	4,506
1. ประเภทวิชาอุตสาหกรรม	สาขางาน											
สาขาวิชาช่างยนต์	ยานยนต์	160	162	119	441	128	113	241				682
สาขาวิชาเทคโนโลยียานยนต์	เทคโนโลยียานยนต์								20	11	31	31
สาขาวิชาช่างกลโรงงาน	เครื่องมือกล	160	80	76	316	96	89	185				501
	ผลิตชิ้นส่วนยานยนต์				0	64	0	64				64
สาขาวิชาเทคโนโลยีการผลิต	เทคนิคการผลิต								20	4	24	24
สาขาวิชาช่างเชื่อมโลหะ	ผลิตภัณฑ์	32	12	0	44	64	22	86				130
สาขาวิชาช่างไฟฟ้ากำลัง	ไฟฟ้ากำลัง	128	117	122	367	160	155	315				682
สาขาวิชาเทคโนโลยีไฟฟ้า	เทคโนโลยีไฟฟ้า								20	35	55	55
สาขาวิชาช่างอิเล็กทรอนิกส์	อิเล็กทรอนิกส์	96	26	35	157	64	30	94				251
สาขาวิชาเมคคาทรอนิกส์	เมคคาทรอนิกส์	32	10	0	42	20	10	30				72
สาขาวิชาช่างก่อสร้าง	ก่อสร้าง	64	33	47	144	64	59	123				267
สาขาวิชาเทคนิคสถาปัตยกรรม	เทคนิคสถาปัตยกรรม	64	31	29	124	32	22	54				178
สาขาวิชาเทคนิคอุตสาหกรรม	อุตสาหกรรมการผลิต					64	76	140				140
2. ประเภทวิชาเทคโนโลยีสารสนเทศและการสื่อสาร												
เทคโนโลยีสารสนเทศ	งานเทคโนโลยีสารสนเทศ	64	23	18	105	32	18	50				155
3. ประเภทวิชาพาณิชยกรรม												
สาขาวิชาการบัญชี	การบัญชี	96	48	59	203							203
สาขาวิชาการตลาด	การตลาด	32	26	22	80							80
สาขาวิชาการจัดการ	การจัดการ	32	8	0	40							40
สาขาวิชาคอมพิวเตอร์ธุรกิจ	คอมพิวเตอร์ธุรกิจ	96	98	73	267							267
4. ประเภทบริหารธุรกิจ												
สาขาวิชาการบัญชี	การบัญชี					96	87	183				183
สาขาวิชาการตลาด	การตลาด					64	46	110				110
สาขาวิชาการจัดการ	การจัดการสำนักงาน					32	22	54				54
สาขาวิชาคอมพิวเตอร์ธุรกิจ	ธุรกิจดิจิทัล					64	82	146				146
5. ประเภทวิชาคหกรรม												
คหกรรมศาสตร์	อาหารและโภชนาการ	32	25	12	69	32	26	58				127
	ธุรกิจคหกรรม	32	0	0	32	32	0	32				64

2. หลักสูตรนอกระบบ/ระยะสั้น ทั้งปีการศึกษา (2566) รวมทั้งสิ้น 0 คน

2.1 หลักสูตรวิชาชีพระยะสั้น 0 คน 2.2 หลักสูตรเกษตรระยะสั้น 0 คน 2.3 หลักสูตร ปชด. 0 คน

2.4 หลักสูตรเสริมวิชาชีพ (แกนมัธยม) 0 คน 2.5 หลักสูตรระยะสั้น ตชด. 0 คน 2.6 หลักสูตรอื่น ๆ 0 คน

ส่วนที่ 3

แผนปฏิบัติการราชการและแผนใช้จ่ายเงินงบประมาณ

วิทยาลัยเทคนิคกำแพงเพชร

3.1 สรุปผลการใช้จ่ายเงิน ปีที่ผ่านมา (ปีงบประมาณ พ.ศ.2565)

ผลผลิต/โครงการ	ผลการใช้จ่ายเงินงบประมาณ (ปี 2565)												
	แผนงานบูรณาการ							งบรายจ่าย					
	1	2	3	4	5	6	7	งบ บุคลากร	งบ ดำเนินงาน	งบ ลงทุน	งบเงิน อุดหนุน	งบ รายจ่ายอื่น	
ปวช.	✓								392,600				
ปวส.	✓								5,320,500				
ระยะสั้น	✓								169,200				
ป.ตรี	✓								145,500				
ประกันสังคม		✓							44,410				
รายการค่าใช้จ่ายบุคลากรภาครัฐ		✓						2,076,630					
โครงการสนับสนุนค่าใช้จ่ายในการจัดการศึกษาตั้งแต่ระดับอนุบาลจนจบการศึกษาขั้นพื้นฐาน	✓										25,528,145		
โครงการเร่งประสิทธิภาพและการสอนครูอาชีวศึกษา	✓												284,400
โครงการจัดหาบุคลากรสนับสนุนเพื่อคืนครูให้นักเรียน	✓												176,400
โครงการพัฒนารูปแบบและยกระดับคุณภาพศูนย์ซ่อมสร้างเพื่อชุมชน (Fix It Center)						✓							731,000
ทุนเฉลิมราชกุมารี	✓											127,000	
โครงการอาชีวะด้านยาเสพติด					✓								20,000
โครงการสร้างองค์ความรู้ทางการอาชีวศึกษาเพื่อถ่ายทอดเทคโนโลยี						✓						22,000	
โครงการพัฒนาศักยภาพผู้เรียนอาชีวศึกษาในการเป็นผู้ประกอบการ							✓						145,000
โครงการอนุรักษ์พันธุกรรมพืชอันเนื่องมาจากพระราชดำริสมเด็จพระเทพรัตนราชสุดาฯ สยามบรมราชกุมารี	✓												6,000
โครงการจัดการศึกษาเรียนร่วมหลักสูตรอาชีวศึกษาและมัธยมศึกษาตอนปลาย (ทวิศึกษา)							✓						1,100,000

หมายเหตุ : แผนงานบูรณาการ

1. แผนงาน พื้นฐานด้านการพัฒนาและเสริมสร้างศักยภาพมนุษย์
2. แผนงาน บุคลากรภาครัฐ
3. แผนงานบูรณาการส่งเสริมการวิจัยและพัฒนา
4. แผนงานบูรณาการยกระดับคุณภาพการศึกษาและการเรียนรู้ตลอดชีวิต
5. แผนงานบูรณาการป้องกัน ปราบปรามและบำบัดรักษาผู้ติดยาเสพติด
6. แผนงานยุทธศาสตร์พัฒนาการศึกษาและการเรียนรู้
7. แผนงานบูรณาการผู้ประกอบการ และวิสาหกิจขนาดกลางและขนาดย่อมสู่สากล

3.2 ประมาณการรายรับ - รายจ่าย ปีงบประมาณ พ.ศ. 2566

วิทยาลัยเทคนิคกำแพงเพชร

1. ประมาณการรายรับ		147,410,072	บาท
ก. เงินรายได้ (บคส.) ยกมา		31,398,956	บาท
- ยอดยกมา 1 ตุลาคม 2565	9,415,156		บาท
- คาดว่ามีรายรับในปี 2566	21,983,800		บาท
ข. เงินงบประมาณ ปี 2566 ที่คาดว่าจะได้รับ		92,648,568	บาท
งบบุคลากร	84,658,935		บาท
งบดำเนินงาน	6,429,133		บาท
งบลงทุน	-		บาท
งบเงินอุดหนุน	112,500		บาท
งบรายจ่ายอื่น	1,448,000		บาท
ค. เงินอุดหนุน ปี 2565 ที่คาดว่าจะได้รับ		23,362,548	บาท
- ยอดยกมา 1 ตุลาคม 2565	5,138,224		บาท
- คาดว่ามีรายรับในปี 2565	18,224,324		บาท
2. ประมาณการรายจ่าย		147,410,072	บาท
งบบุคลากร		91,788,793	บาท
- เงินเดือน	67,991,487		บาท
- ค่าจ้างประจำ	2,861,160		บาท
- ค่าตอบแทนพนักงานราชการ	2,076,330		บาท
- เงินวิทยฐานะ	4,744,400		บาท
- เงินประจำตำแหน่ง	3,148,400		บาท
- ค่าจ้างชั่วคราว	10,967,016		บาท
งบดำเนินงาน		27,799,869	บาท
- ค่าตอบแทน	17,059,435		บาท
- ค่าใช้สอย	2,335,826		บาท
- ค่าวัสดุ	3,474,608		บาท
- ค่าสาธารณูปโภค	4,930,000		บาท
งบลงทุน		4,729,640	บาท
- ค่าครุภัณฑ์	4,729,640		บาท
- ค่าที่ดินและสิ่งก่อสร้าง	-		บาท
งบเงินอุดหนุน		9,819,275	บาท
โครงการทุนการศึกษาเฉลิมราชกุมารี	127,500		บาท
โครงการจัดการศึกษาตั้งแต่ระดับอนุบาลจนการศึกษาขั้นพื้นฐาน	9,691,775		บาท
งบรายจ่ายอื่น		13,272,495	บาท
โครงการศูนย์บ่มเพาะ ปี 2565	135,000		บาท
โครงการลดปัญหาการออกกลางคัน	26,000		บาท
ค่าใช้จ่ายโครงการยกระดับคุณภาพการจัดการอาชีวศึกษาระบบทวิภาคี	60,000		บาท
โครงการ Fix it Center	551,000		บาท
โครงการฯ พัฒนาปรับปรุง 4 ฝ่าย	12,500,495		บาท
- ฝ่ายบริหารทรัพยากร	2,485,295		บาท
- ฝ่ายแผนงานและความร่วมมือ	4,036,960		บาท
- ฝ่ายพัฒนากิจการนักเรียน นักศึกษา	2,515,940		บาท
- ฝ่ายวิชาการ	3,462,300		บาท

3.3 สรุปหน้ารายจ่ายปีงบประมาณ พ.ศ. 2566

วิทยาลัยเทคนิคกำแพงเพชร

หน่วย : บาท

รายการค่าใช้จ่าย/รายการตามงบประมาณ	แผนการใช้จ่ายเงินปีตามแผนปฏิบัติการ (ปี 2566) แหล่งเงิน ผลผลิต/โครงการ																รวมเป็นเงินทั้งสิ้น		
	ผลผลิต							โครงการ										รวมทั้งสิ้น	เงินรายได้บคศ.
	ปวช.	ปวส.	ปริญญาตรี	ระยะสั้น	สิ่งประดิษฐ์/ หุ่นยนต์	วิจัยสร้าง องค์ความรู้	รวม	โครงการสนับสนุนค่าใช้จ่ายในการจัดการศึกษา ตั้งแต่ระดับอนุบาลจนจบการศึกษาขั้นพื้นฐาน	ค่าใช้จ่ายโครงการอาชีพสร้างผู้ประกอบการ ใหม่แบบครบวงจร	โครงการผลิตและพัฒนาบุคลากรให้สอดคล้อง กับความต้องการของประเทศ	โครงการพัฒนาศูนย์ความเป็นเลิศทางการ อาชีวศึกษา (Excellent Center)	ค่าใช้จ่ายโครงการยกระดับคุณภาพการจัด อาชีวศึกษาระบบทวิภาคี	โครงการเสริมสร้างวินัยวัฒนธรรมการพัฒนา เทคโนโลยีสิ่งประดิษฐ์ของคนรุ่นใหม่และหุ่นยนต์ อาชีวศึกษา	โครงการเสริมสร้างคุณธรรม จริยธรรม และธรร มาภิบาลในสถานศึกษา	โครงการเงินอุดหนุนทางภาคการศึกษาต่อระดับ ปริญญาตรีสายปฏิบัติการ	รวมทั้งสิ้น			
- งบบุคลากร	-	2,090,300.00	-	-	-	-	2,090,300.00	4,404,420.00	-	-	-	-	-	-	-	4,404,420.00	4,812,100.00	11,306,820.00	
ค่าตอบแทนพนักงานราชการ		2,090,300.00					2,090,300.00									-		2,090,300.00	
ค่าจ้างชั่วคราว ครูพิเศษสอนรายเดือน 56 อัตรา							-	4,404,420.00								4,404,420.00	1,468,140.00	5,872,560.00	
ค่าจ้างชั่วคราว ลูกจ้างชั่วคราวรายเดือน 41 อัตรา							-									-	3,343,960.00	3,343,960.00	
- งบดำเนินงาน	649,433.00	5,879,700.00	-	-	-	-	6,529,133.00	13,548,104.00	-	-	-	-	-	-	-	13,548,104.00	8,434,832.00	28,512,069.00	
- ค่าตอบแทน	-	2,431,680.00	-	-	-	-	2,431,680.00	11,376,748.00	-	-	-	-	-	-	-	11,376,748.00	2,979,207.00	16,787,635.00	
ค่าตอบแทนนอกเวลา (ธุรการ)							-	1,500,000.00								1,500,000.00		1,500,000.00	
ค่าสอนเกินภาระงาน		2,431,680.00					2,431,680.00	9,876,748.00								9,876,748.00	2,502,807.00	14,811,235.00	
ค่าครองชีพครูพิเศษ							-									-	90,600.00	90,600.00	
ค่าครองชีพลูกจ้างชั่วคราว							-									-	385,800.00	385,800.00	
- ค่าใช้สอย	118,000.00	1,142,000.00	-	-	-	-	1,260,000.00	683,221.00	-	-	-	-	-	-	-	683,221.00	892,605.00	2,835,826.00	
ค่าเงินสมทบกองทุนประกันสังคม	18,000.00	12,000.00					30,000.00	220,221.00								220,221.00	229,605.00	479,826.00	
ค่าเบี้ยเลี้ยง ที่พัก พาหนะ		950,000.00					950,000.00	25,000.00								25,000.00	25,000.00	1,000,000.00	
ค่าช่อมยานพาหนะขนส่ง	100,000.00	180,000.00					280,000.00	20,000.00								20,000.00		300,000.00	
ค่ากำจัดสิ่งปฏิกูล							-									-	100,000.00	100,000.00	
ค่าจ้างเหมาบริการ-ยามรักษาความปลอดภัย							-	418,000.00								418,000.00	38,000.00	456,000.00	
ค่าบริการวงจรสื่อสารสัญญาณ อินเทอร์เน็ต							-									-	500,000.00	500,000.00	
- ค่าวัสดุ	531,433.00	906,020.00	-	-	-	-	1,437,453.00	1,058,135.00	-	-	-	-	-	-	-	1,058,135.00	1,463,020.00	3,958,608.00	
วัสดุเชื้อเพลิงและหล่อลื่น	240,480.00						240,480.00	90,180.00								90,180.00	30,060.00	360,720.00	
วัสดุยานพาหนะและขนส่ง	200,000.00	200,000.00					400,000.00									-		400,000.00	

รายการค่าใช้จ่าย/รายการตามงบประมาณ	แผนการใช้จ่ายเงินปีตามแผนปฏิบัติการ (ปี 2566) แหล่งเงิน ผลผลิต/โครงการ															รวมเป็นเงินทั้งสิ้น			
	ผลผลิต							โครงการ									รวมทั้งสิ้น	เงินรายได้บาท.	
	ปวช.	ปวส.	ปริญญาตรี	ระยะสั้น	สิ่งประดิษฐ์/หุ่นยนต์	วิจัยสร้างองค์ความรู้	รวม	โครงการสนับสนุนค่าใช้จ่ายในการจัดการศึกษาตั้งแต่ระดับอนุบาลจนจบการศึกษาขั้นพื้นฐาน	ค่าใช้จ่ายโครงการอาชีวศึกษาผู้ประกอบการใหม่แบบครบวงจร	โครงการผลิตและพัฒนาบุคลากรให้สอดคล้องกับความต้องการของประเทศ	โครงการพัฒนาศูนย์ความเป็นเลิศทางการอาชีวศึกษา (Excellent Center)	ค่าใช้จ่ายโครงการยกระดับคุณภาพการจัดการอาชีวศึกษาระบบทวิภาคี	โครงการเสริมสร้างนวัตกรรมการพัฒนาเทคโนโลยีสิ่งประดิษฐ์ของคนรุ่นใหม่และหุ่นยนต์อาชีวศึกษา	โครงการเสริมสร้างคุณธรรม จริยธรรม และธรรมาภิบาลในสถานศึกษา	โครงการเงินอุดหนุนทางนทางการศึกษาระดับปริญญาตรีหลายรูปแบบปฏิบัติการ				
ค่ากิจกรรมพัฒนาคุณภาพผู้เรียน(โครงการภาคผนวก ข.)							-	2,202,575.00									2,202,575.00		2,202,575.00
ค่าอุปกรณ์การเรียน							-	991,300.00									991,300.00		991,300.00
เครื่องมือประจำตัวนักศึกษาในระดับปวช.ปีที่ 1							-										-		-
- งบรายจ่ายอื่น	-	-	-	-	-	-	-	-	150,000.00	-	-	-	100,000.00	-	-	-	250,000.00	13,362,095.00	13,612,095.00
โครงการ							-												
ฝ่ายบริหารทรัพยากร							-												2,521,395.00
โครงการมอบใบประกาศนียบัตร ประจำปีการศึกษา 2565							-										-	245,755	245,755
โครงการปรับปรุงและพัฒนาระบบกระจายเสียงประชาสัมพันธ์ในวิทยาลัยเทคนิคกำแพงเพชร							-										-	35,000	35,000
โครงการจัดทำบัตรนักศึกษาวิทยาลัยเทคนิคกำแพงเพชร							-										-	155,000	155,000
โครงการพัฒนาบุคลากรวิทยาลัยเทคนิคกำแพงเพชร (OD)							-										-	400,000	400,000
โครงการพัฒนาปรับปรุงอาคารสถานที่และสภาพแวดล้อมภายในวิทยาลัยเทคนิคกำแพงเพชร							-										-	415,000	415,000
โครงการจัดทำคู่มือนักเรียน นักศึกษา							-										-	200,000	200,000
โครงการจัดทำป้ายประชาสัมพันธ์ภายในวิทยาลัยเทคนิคกำแพงเพชร							-										-	200,000.00	200,000
โครงการประชาสัมพันธ์เชิงรุกยกระดับภาพลักษณ์ วท.ภพ.							-											50,000.00	50,000
โครงการปรับปรุงระบบระบายน้ำโรงอาหาร วท.ภพ.							-										-	70,000.00	70,000
โครงการจัดทำลานกิจกรรมนักเรียน นักศึกษา ให้เอื้อต่อการจัดการเรียนรู้ของนักเรียน นักศึกษา							-										-	29,950.00	29,950
โครงการต่อเติมหลังคาเอนกประสงค์ วิทยาลัยเทคนิคกำแพงเพชร							-										-	200,000.00	200,000
โครงการพัฒนาสภาพแวดล้อมภูมิทัศน์ ด้านหน้าห้องปฏิบัติการอาหาร และป้ายวิสัยทัศน์ พันธกิจ							-										-	85,000.00	85,000
โครงการจัดทำแนวกันรถจักรยานยนต์							-										-	30,000.00	30,000

รายการค่าใช้จ่าย/รายการตามงบประมาณ	แผนการใช้จ่ายเงินปีตามแผนปฏิบัติการ (ปี 2566) แหล่งเงิน ผลผลิต/โครงการ															รวมเป็นเงินทั้งสิ้น		
	ผลผลิต						โครงการ										รวมทั้งสิ้น	เงินรายได้เบค.
	ปวช.	ปวส.	ปริญญาตรี	ระยะสั้น	สิ่งประดิษฐ์/หุ่นยนต์	วิจัยสร้างองค์ความรู้	รวม	โครงการสนับสนุนค่าใช้จ่ายในการจัดการศึกษาตั้งแต่ระดับอนุบาลจนจบการศึกษาขั้นพื้นฐาน	ค่าใช้จ่ายโครงการอาชีวศึกษาผู้ประกอบการใหม่แบบครบวงจร	โครงการผลิตและพัฒนาบุคลากรให้สอดคล้องกับความต้องการของประเทศ	โครงการพัฒนาศูนย์ความเป็นเลิศทางการอาชีวศึกษา (Excellent Center)	ค่าใช้จ่ายโครงการยกระดับคุณภาพการจัดการอาชีวศึกษาระบบทวิภาคี	โครงการเสริมสร้างนวัตกรรมการพัฒนาเทคโนโลยีสิ่งประดิษฐ์ของคนรุ่นใหม่และหุ่นยนต์อาชีวศึกษา	โครงการเสริมสร้างคุณธรรม จริยธรรม และธรรมาภิบาลในสถานศึกษา	โครงการเงินอุดหนุนทางนทางการศึกษาระดับปริญญาตรีหลายรูปแบบปฏิบัติการ			
โครงการส่งเสริมความปลอดภัยภายในวิทยาลัยเทคนิคกำแพงเพชร (ติดกล้องวงจรปิด)						-										-	291,100.00	291,100
โครงการซ่อมแซมฝ้าเพดานห้องเรียนแผนกวิชาการบัญชีและแผนกวิชาช่างไฟฟ้า																-	48,600.00	48,600
โครงการจัดซื้อครุภัณฑ์งานประชาสัมพันธ์						-										-	65,990.00	65,990
โครงการส่งเสริมการศึกษาจ้างครูสอน (ครูขาดเกณฑ์)						-										-	12,500.00	12,500
โครงการจัดซื้อครุภัณฑ์จอภาพ LED Full Color In						-										-	450,000.00	450,000
โครงการจัดซื้อครุภัณฑ์เครื่องเสียงห้องประชุมอินทนิล						-										-	300,000.00	300,000
โครงการปรับปรุงเวทีและระบบไฟฟ้าห้องควบคุมห้องประชุมอินทนิล						-										-	150,000.00	150,000
ฝ่ายแผนงานและความร่วมมือ						-												4,749,960.00
โครงการจัดทำแผนปฏิบัติการประจำปีงบประมาณ พ.ศ. 2566						-										-	25,000	25,000.00
โครงการอบรมเชิงปฏิบัติการจัดทำแผนพัฒนาการศึกษาวิทยาลัยเทคนิคกำแพงเพชร พ.ศ. 2566-2570						-										-	15,000	15,000.00
โครงการจ้างบริการระบบบริหารจัดการสถานศึกษาอาชีวศึกษามณฑลลาวด์เซียร์ฟเวอ์ (EDR)						-										-	2,790,000	2,790,000.00
โครงการดูแลระบบเทคโนโลยีสารสนเทศภายในวิทยาลัยเทคนิคกำแพงเพชรยกระดับการจัดการเรียนการสอน (ค่าใช้จ่าย)						-										-	500,000	500,000.00
โครงการติดตั้ง อุปกรณ์กระจายสัญญาณ Internet วิทยาลัยเทคนิคกำแพงเพชร						-										-	233,260	233,260.00
โครงการปรับปรุงซ่อมแซมและพัฒนาระบบเครือข่ายภายในวิทยาลัยเทคนิคกำแพงเพชรระดับการจัดการเรียนการสอน						-										-	200,000	200,000.00
โครงการส่งเสริมและพัฒนาวิจัยในชั้นเรียนวิทยาลัยเทคนิคกำแพงเพชร						-										-	10,000	10,000.00

รายการค่าใช้จ่าย/รายการตามงบประมาณ	แผนการใช้จ่ายเงินปีตามแผนปฏิบัติการ (ปี 2566) แหล่งเงิน ผลผลิต/โครงการ															รวมเป็นเงินทั้งสิ้น		
	ผลผลิต						โครงการ										รวมทั้งสิ้น	เงินรายได้บาท.
	ปวช.	ปวส.	ปริญญาตรี	ระยะสั้น	สิ่งประดิษฐ์/หุ่นยนต์	วิจัยสร้างองค์ความรู้	รวม	โครงการสนับสนุนค่าใช้จ่ายในการจัดการศึกษาตั้งแต่ระดับอนุบาลจนจบการศึกษาขั้นพื้นฐาน	ค่าใช้จ่ายโครงการอิสระสร้างผู้ประกอบการใหม่แบบครบวงจร	โครงการผลิตและพัฒนาบุคลากรให้สอดคล้องกับความต้องการของประเทศ	โครงการพัฒนาศูนย์ความเป็นเลิศทางการอาชีวศึกษา (Excellent Center)	ค่าใช้จ่ายโครงการยกระดับคุณภาพการจัดการอาชีวศึกษาระบบทวิภาคี	โครงการเสริมสร้างนวัตกรรมการพัฒนาเทคโนโลยีสิ่งประดิษฐ์ของคนรุ่นใหม่และหุ่นยนต์อาชีวศึกษา	โครงการเสริมสร้างคุณธรรม จริยธรรม และธรรมาภิบาลในสถานศึกษา	โครงการเงินอุดหนุนทางภาคการศึกษาต่อระดับปริญญาตรีหลายปฏิบัติการ			
โครงการอบรมเชิงปฏิบัติการขับเคลื่อนเพื่อพัฒนานวัตกรรมทางการศึกษาและสิ่งประดิษฐ์ของคนรุ่นใหม่ วิทยาลัยเทคนิคกำแพงเพชร ประจำปีงบประมาณ 2566						-										-	40,000	40,000.00
โครงการเสริมสร้างนวัตกรรมการพัฒนาเทคโนโลยีสิ่งประดิษฐ์ของคนรุ่นใหม่โครงการงานวิทยาศาสตร์ และหุ่นยนต์อาชีวศึกษา						-						100,000.00				100,000.00	80,000	180,000.00
โครงการสร้างเครือข่ายความร่วมมือทางวิชาการและวิชาชีพกับสถานประกอบการ						-										-	50,000	50,000.00
โครงการรายงานการประเมินคุณภาพภายในสถานศึกษา ประจำปีการศึกษา 2565						-										-	15,000	15,000.00
โครงการพัฒนาศักยภาพศูนย์บ่มเพาะผู้ประกอบการอาชีวศึกษา และผู้เรียน 2566 (งบประมาณ บ่มเพาะ)						-		150,000.00								150,000.00		150,000.00
โครงการจัดซื้อครุภัณฑ์สำนักงาน						-										-	16,000.00	16,000.00
โครงการจัดซื้อครุภัณฑ์เครื่องคอมพิวเตอร์ประจำห้องบริการอินเทอร์เน็ต						-										-	500,000.00	500,000.00
โครงการส่งเสริมความรู้ทางการเงินในสถานศึกษา (งบประมาณ สนับสนุนจาก ธนาคารแห่งประเทศไทย)						-										-		-
โครงการประเมินข้อเสนอเชิงแนวคิด (Concept Paper) ระดับ อาชีวศึกษาจังหวัดกำแพงเพชร						-										-	5,000.00	5,000.00
โครงการจัดซื้อครุภัณฑ์งานประกันคุณภาพและมาตรฐานการศึกษา						-										-	5,700.00	5,700.00
โครงการจัดซื้อครุภัณฑ์เครื่องพิมพ์เลเซอร์ขาวดำ						-										-	15,000.00	15,000.00
ฝ่ายพัฒนากิจการนักเรียน นักศึกษา						-										-		2,515,940.00
โครงการประกันอุบัติเหตุหมู่ นักเรียน นักศึกษา ระดับ ปวช. และ ปวส.						-										-	1,002,240.00	1,002,240.00

รายการค่าใช้จ่าย/รายการตามงบประมาณ	แผนการใช้จ่ายเงินปีตามแผนปฏิบัติการ (ปี 2566) แหล่งเงิน ผลผลิต/โครงการ														รวมเป็นเงินทั้งสิ้น			
	ผลผลิต						โครงการ									รวมทั้งสิ้น	เงินรายได้เบคท.	
	ปวช.	ปวส.	ปริญญาตรี	ระยะสั้น	สิ่งประดิษฐ์/หุ่นยนต์	วิจัยสร้างองค์ความรู้	รวม	โครงการสนับสนุนค่าใช้จ่ายในการจัดการศึกษาตั้งแต่ระดับอนุบาลจนจบการศึกษาขั้นพื้นฐาน	ค่าใช้จ่ายโครงการอิสระสร้างผู้ประกอบการใหม่แบบครบวงจร	โครงการผลิตและพัฒนาบุคลากรให้สอดคล้องกับความต้องการของประเทศ	โครงการพัฒนาศูนย์ความเป็นเลิศทางการอาชีวศึกษา (Excellent Center)	ค่าใช้จ่ายโครงการยกระดับคุณภาพการจัดการอาชีวศึกษาระบบทวิภาคี	โครงการเสริมสร้างนวัตกรรมการพัฒนาเทคโนโลยีสิ่งประดิษฐ์ของคนรุ่นใหม่และหุ่นยนต์อาชีวศึกษา	โครงการเสริมสร้างคุณธรรม จริยธรรม และธรรมาภิบาลในสถานศึกษา				โครงการเงินอุดหนุนทางนทางการศึกษาระดับปริญญาตรีหลายปฏิบัติการ
โครงการประกันอุบัติเหตุนักเรียน นักศึกษา ระดับปริญญาตรี						-									-			-
โครงการส่งเสริมสุขภาพประจำปีนักเรียน นักศึกษา ระดับปวช.และ ปวส. ตามแนววิถีชีวิตใหม่						-									-	556,800.00		556,800.00
โครงการตรวจสุขภาพนักเรียน นักศึกษา ระดับปริญญาตรี						-									-			-
โครงการปฐมพยาบาลเบื้องต้น (ค่ายาและเวชภัณฑ์)						-									-	100,000.00		100,000.00
โครงการบริจาคโลหิต						-									-	8,000.00		8,000.00
โครงการส่งเสริมความปลอดภัยภายในวิทยาลัยเทคนิค กำแพงเพชร (ติดกล้องวงจรปิด)						-									-	175,300.00		175,300.00
โครงการตรวจเยี่ยมบ้านนักเรียน นักศึกษา เพื่อลดปัญหาการออกกลางคันของผู้เรียนสายอาชีพ						-									-	10,000.00		10,000.00
โครงการประชุมผู้ปกครองของนักศึกษากลุ่มเสี่ยง กลุ่มมีปัญหา						-									-	10,000.00		10,000.00
โครงการประชุมผู้ปกครองของนักศึกษาระดับชั้น ปวช.2 ปวช.3 และ ปวส.2						-									-	50,000.00		50,000.00
โครงการรณรงค์ป้องกันยาเสพติดในสถานศึกษา						-									-	15,000.00		15,000.00
โครงการจัดหาชุดตรวจสารเสพติด และคัดกรอง						-									-	20,000.00		20,000.00
โครงการแนะแนวศึกษาต่อระดับ ปวช. และ ปวส.						-									-	30,000.00		30,000.00
โครงการติดตามข้อมูลผู้สำเร็จการศึกษา						-									-	3,000.00		3,000.00
โครงการแนะแนวอาชีพและจัดหางานสำหรับนักศึกษาที่สำเร็จการศึกษาก่อนเข้าสู่โลกอาชีพ						-									-	5,000.00		5,000.00
โครงการพิจารณาเงินทุนให้กู้ยืมเพื่อการศึกษา ประจำปีงบประมาณ 2566						-									-	2,500.00		2,500.00
โครงการจัดหาทุนการศึกษาสำหรับนักศึกษาวิทยาลัยเทคนิค กำแพงเพชร ประจำปีงบประมาณ 2566						-									-	2,500.00		2,500.00
โครงการปัจฉิมนิเทศนักศึกษา ประจำปีการศึกษา 2565						-									-	114,500.00		114,500.00

รายการค่าใช้จ่าย/รายการตามงบประมาณ	แผนการใช้จ่ายเงินปีตามแผนปฏิบัติการ (ปี 2566) แหล่งเงิน ผลผลิต/โครงการ															รวมเป็นเงินทั้งสิ้น		
	ผลผลิต						โครงการ										รวมทั้งสิ้น	เงินรายได้บาท.
	ปวช.	ปวส.	ปริญญาตรี	ระยะสั้น	สิ่งประดิษฐ์/หุ่นยนต์	วิจัยสร้างองค์ความรู้	รวม	โครงการสนับสนุนค่าใช้จ่ายในการจัดการศึกษาตั้งแต่ระดับอนุบาลจนจบการศึกษาขั้นพื้นฐาน	ค่าใช้จ่ายโครงการอิสระสร้างผู้ประกอบการใหม่แบบครบวงจร	โครงการผลิตและพัฒนาบุคลากรให้สอดคล้องกับความต้องการของประเทศ	โครงการพัฒนาศูนย์ความเป็นเลิศทางการอาชีวศึกษา (Excellent Center)	ค่าใช้จ่ายโครงการยกระดับคุณภาพการจัดการอาชีวศึกษาระบบทวิภาคี	โครงการเสริมสร้างนวัตกรรมการพัฒนาเทคโนโลยีสิ่งประดิษฐ์ของคนรุ่นใหม่และหุ่นยนต์อาชีวศึกษา	โครงการเสริมสร้างคุณธรรม จริยธรรม และธรรมาภิบาลในสถานศึกษา	โครงการเงินอุดหนุนทางการศึกษาต่อระดับปริญญาตรีสายปฏิบัติการ			
โครงการปฐมนิเทศนักศึกษาใหม่ ประจำปีการศึกษา 2566																-	395,100.00	395,100.00
โครงการพัฒนารูปแบบและยกระดับศูนย์ซ่อมสร้างเพื่อชุมชน (Fix it Center) แบบถาวร (งบประมาณ โอนจัดสรร)							-									-		-
โครงการพัฒนารูปแบบและยกระดับศูนย์ซ่อมสร้างเพื่อชุมชน (Fix it Center) (งบประมาณ โอนจัดสรร)							-									-		-
อาชีวะอาสาร่วมด้วยช่วยประชาชน เทศกาลปีใหม่							-									-		-
อาชีวะอาสาร่วมด้วยช่วยประชาชน เทศกาลสงกรานต์							-									-		-
โครงการจัดซื้อครุภัณฑ์เครื่องคอมพิวเตอร์งานแนะแนว							-									-	16,000.00	16,000.00
ฝ่ายวิชาการ							-									-		2,912,300.00
โครงการปรับปรุงพื้นที่ห้องเขียนแบบแผนกวิชาช่างกลโรงงาน							-									-	150,000.00	150,000.00
โครงการซ่อมบำรุงเครื่องจักรกล							-									-	100,000.00	100,000.00
โครงการปรับปรุงเปลี่ยนรางน้ำใหม่โรงงานแผนกวิชาเทคนิคอุตสาหกรรม							-									-	50,000.00	50,000.00
โครงการส่งเสริมการทำวิจัยในชั้นเรียน โดยใช้กระบวนการ PLC							-									-	10,000.00	10,000.00
โครงการรักษารักการอ่าน							-									-	20,000.00	20,000.00
โครงการซ่อมบำรุงระบบปรับอากาศภายในงานวิทยบริการฯ							-									-	30,000.00	30,000.00
โครงการผลิตสื่อส่งเสริมพัฒนาการเรียนการสอน							-									-	50,000.00	50,000.00
โครงการปฐมนิเทศนักศึกษาก่อนออกฝึกงาน/ฝึกอาชีพ							-									-	25,000.00	25,000.00
โครงการปัจฉิมนิเทศนักศึกษาฝึกอาชีพ/ฝึกงาน							-									-	25,000.00	25,000.00
โครงการอบรมเชิงปฏิบัติการพัฒนาครูฝึกในสถานประกอบการและครูนิเทศก์ในการจัดทำแผนฝึกอาชีพ และแผนการนิเทศระหว่างสถานประกอบการกับสถานศึกษา							-									-	50,000.00	50,000.00
โครงการทดสอบมาตรฐานวิชาชีพ ระดับ ปวช. ปวส.							-									-	5,000.00	5,000.00
โครงการทดสอบมาตรฐานการศึกษา (V-NET) กลุ่มวิชาชีพ และกลุ่มภาษาอังกฤษ							-									-	5,000.00	5,000.00

รายการค่าใช้จ่าย/รายการตามงบประมาณ	แผนการใช้จ่ายเงินปีตามแผนปฏิบัติการ (ปี 2566) แหล่งเงิน ผลผลิต/โครงการ															รวมเป็นเงินทั้งสิ้น		
	ผลผลิต						โครงการ										รวมทั้งสิ้น	เงินรายได้บาท.
	ปวช.	ปวส.	ปริญญาตรี	ระยะสั้น	สิ่งประดิษฐ์/ หุ่นยนต์	วิจัยสร้าง องค์ความรู้	รวม	โครงการสนับสนุนค่าใช้จ่ายในการจัดการศึกษา ตั้งแต่ระดับอนุบาลจนจบการศึกษาขั้นพื้นฐาน	ค่าใช้จ่ายโครงการอิสระสร้างผู้ประกอบการ ใหม่แบบครบวงจร	โครงการผลิตและพัฒนาบุคลากรให้สอดคล้อง กับความต้องการของประเทศ	โครงการพัฒนาศูนย์ความเป็นเลิศทางการ อาชีวศึกษา (Excellent Center)	ค่าใช้จ่ายโครงการยกระดับคุณภาพการจัดการ อาชีวศึกษาระบบทวิภาคี	โครงการเสริมสร้างนวัตกรรมจัดการพัฒนา เทคโนโลยีสิ่งประดิษฐ์ของคนรุ่นใหม่และหุ่นยนต์ อาชีวศึกษา	โครงการเสริมสร้างคุณธรรม จริยธรรม และธรร มาภิบาลในสถานศึกษา	โครงการเงินอุดหนุนทางการศึกษาระดับ ปริญญาตรีหลายรูปแบบ			
โครงการพัฒนาศูนย์ทดสอบและประเมินตามมาตรฐานอาชีพ						-									-	50,000.00	50,000.00	
โครงการเปิดบ้านอาชีวะสู่เส้นทางการศึกษาอาชีวะกับอนาคตที่ ยั่งยืน						-									-	150,000.00	150,000.00	
โครงการจัดซื้อครุภัณฑ์ทางการศึกษาแผนกวิชาช่างกลโรงงาน						-									-	78,800.00	78,800.00	
โครงการจัดซื้อครุภัณฑ์ทางการศึกษาแผนกวิชาสามัญสัมพันธ์						-									-	83,700.00	83,700.00	
โครงการพัฒนาสถานที่สำคัญทางศาสนาและหน่วยงานราชการ						-									-	15,000.00	15,000.00	
โครงการพัฒนาแหล่งเรียนรู้ห้องปฏิบัติการระบบควบคุม อัตโนมัติ						-									-	496,000.00	496,000.00	
โครงการซ่อมแซมครุภัณฑ์ทางการศึกษาเครื่องกัด CNC Machine Center ชก.						-									-	500,000.00	500,000.00	
โครงการจัดซื้อครุภัณฑ์ทางการศึกษา แผนกวิชาเทคนิค สถาปัตยกรรม						-									-	65,500.00	65,500.00	
โครงการเทพื้นโรงงานเครื่องเย็บ						-									-	243,000.00	243,000.00	
โครงการชุดปฏิบัติการยานยนต์ไฟฟ้าครบวงจรและสถานีอัด ประจุแบบดีซีชาร์จเจอร์รองรับงานบริการ วิทยาลัยเทคนิค กำแพงเพชร						-									-	225,000.00	225,000.00	
โครงการห้องปฏิบัติการเขียนแบบระบบไฟฟ้าแมคคาทรอนิกส์ และหุ่นยนต์						-									-	167,100.00	167,100.00	
โครงการปรับปรุงมูลค่าด้วยแผ่นเมทัลชีทแผนกวิชาช่าง สถาปัตยกรรม						-									-	318,200.00	318,200.00	
โครงการพัฒนาศูนย์ความเป็นเลิศทางการอาชีวศึกษา (Excellent Center)						-									-		-	
โครงการขับเคลื่อนศูนย์บริหารเครือข่ายการผลิตและพัฒนา กำลังคนอาชีวศึกษา (CVM)						-									-		-	

รายการค่าใช้จ่าย/รายการตามงบประมาณ	แผนการใช้จ่ายเงินปีตามแผนปฏิบัติการ (ปี 2566) แหล่งเงิน ผลผลิต/โครงการ															รวมเป็นเงินทั้งสิ้น		
	ผลผลิต							โครงการ									รวมทั้งสิ้น	เงินรายได้บคต.
	ปวช.	ปวส.	ปริญญาตรี	ระยะสั้น	สิ่งประดิษฐ์/หุ่นยนต์	วิจัยสร้างองค์ความรู้	รวม	โครงการสนับสนุนค่าใช้จ่ายในการจัดการศึกษาตั้งแต่ระดับอนุบาลจนจบการศึกษาขั้นพื้นฐาน	ค่าใช้จ่ายโครงการอิสระสร้างผู้ประกอบการใหม่แบบครบวงจร	โครงการผลิตและพัฒนาบุคลากรให้สอดคล้องกับความต้องการของประเทศ	โครงการพัฒนาศูนย์ความเป็นเลิศทางการอาชีวศึกษา (Excellent Center)	ค่าใช้จ่ายโครงการยกระดับคุณภาพการจัดการอาชีวศึกษาระบบทวิภาคี	โครงการเสริมสร้างนวัตกรรมการพัฒนาเทคโนโลยีสิ่งประดิษฐ์ของคนรุ่นใหม่และหุ่นยนต์อาชีวศึกษา	โครงการเสริมสร้างคุณธรรม จริยธรรม และธรรมาภิบาลในสถานศึกษา	โครงการเงินอุดหนุนทางนทางการศึกษาระดับปริญญาตรีสายปฏิบัติการ			
โครงการปรับปรุงและซ่อมแซมระบบเครือข่ายแผนกวิชาคอมพิวเตอร์						-										-	100,000.00	100,000.00

ปฏิทินการปฏิบัติราชการ/ดำเนินงาน ตามภาระงานประจำ/โครงการ/กิจกรรม และแผนใช้จ่ายเงิน

ปีงบประมาณประจำปี พ.ศ. 2566

วิทยาลัยเทคนิคกำแพงเพชร จังหวัดกำแพงเพชร

หน่วย : บาท

ที่	งาน/โครงการ/กิจกรรม	ชื่อ - สกุล/ งาน/แผนก ที่ใช้จ่าย	งบประมาณ ที่ใช้	แผนการใช้จ่ายงบประมาณ ปี 2566																
				ต.ค.65	พ.ย.65	ธ.ค.65	รวมไตรมาส 1	ม.ค.66	ก.พ.66	มี.ค.66	รวมไตรมาส 2	เม.ย.66	พ.ค.66	มิ.ย.66	รวมไตรมาส 3	ก.ค.66	ส.ค.66	ก.ย.66	รวมไตรมาส 4	รวมเป็นเงิน
	รวมทั้งสิ้นเป็นเงินงบประมาณ						15,145,822.32				7,073,182.32				4,722,834.32				1,220,262.32	28,162,101.28
1	งานตามภาระงานประจำ					-					-				-					-
1	งบดำเนินงาน		28,512,069			-					-				-					-
1	งบลงทุน		18,117,000	6,039,000	3,355,000	3,355,000	12,749,000	-	-	5,368,000	5,368,000	-	-	-	-	-	-	-	-	18,117,000
	ค่าสิ่งก่อสร้าง																			
	1. อาคารโรงฝึกงาน 4,000 ตารางเมตร	ช่างยนต์	18,117,000	6,039,000	3,355,000	3,355,000	12,749,000			5,368,000	5,368,000				-				-	18,117,000
2	โครงการตามภาระงานสถานศึกษา		10,475,595	1,042,587	626,127	308,347	2,396,822	983,692	545,412	246,077	1,705,182	1,291,387	3,330,259	551,187	4,722,834	650,087	50,087	980,087	1,220,262	10,045,101
	ฝ่ายบริหารทรัพยากร					469,760					-				-				-	469,760
1	โครงการมอบใบประกาศนียบัตรประจำปีการศึกษา 2565	ทะเบียน	245,755				-		245,755		245,755				-				-	245,755
2	โครงการปรับปรุงและพัฒนาระบบกระจายเสียงประชาสัมพันธ์ในวิทยาลัยเทคนิคกำแพงเพชร	งานประชาสัมพันธ์	35,000				-			35,000	35,000				-				-	35,000
3	โครงการจัดทำบัตรนักศึกษาวิทยาลัยเทคนิคกำแพงเพชร	งานประชาสัมพันธ์	155,000				-				-		155,000		155,000				-	155,000

ที่	งาน/โครงการ/กิจกรรม	ชื่อ - สกุล/ งาน/แผนก ที่ใช้จ่าย	งบประมาณ ที่ใช้	แผนการใช้จ่ายงบประมาณ ปี 2566																
				ต.ค.65	พ.ย.65	ธ.ค.65	รวมไตรมาส 1	ม.ค.66	ก.พ.66	มี.ค.66	รวมไตรมาส 2	เม.ย.66	พ.ค.66	มิ.ย.66	รวมไตรมาส 3	ก.ค.66	ส.ค.66	ก.ย.66	รวมไตรมาส 4	รวมเป็นเงิน
4	โครงการพัฒนาบุคลากรวิทยาลัยเทคนิคกำแพงเพชร (OD)	งานบุคลากร	400,000				-					-	310,000					310,000	-	310,000
5	โครงการพัฒนาปรับปรุงอาคารสถานที่และสภาพแวดล้อมภายในวิทยาลัยเทคนิคกำแพงเพชร	งานอาคารสถานที่	415,000		154,760		154,760		120,070			120,070						-	-	274,830
6	โครงการจัดทำคู่มือนักเรียน นักศึกษา	งานประชาสัมพันธ์	200,000				-													-
7	โครงการจัดทำป้ายประชาสัมพันธ์ภายในวิทยาลัยเทคนิคกำแพงเพชร	งานประชาสัมพันธ์	200,000				-	900	5,000	50,000	55,900	6,300	50,000	5,000	61,300	5,000	5,000	5,000	15,000	132,200
8	โครงการประชาสัมพันธ์เชิงรุกยกระดับภาพลักษณ์ วท.กพ.	งานประชาสัมพันธ์	50,000		50,000															
9	โครงการปรับปรุงระบบระบายน้ำโรงอาหาร วท.กพ.	งานอาคารสถานที่	70,000					70,000												
10	โครงการจัดทำลานกิจกรรมนักเรียนนักศึกษา ให้เอื้อต่อการจัดการเรียนรู้ของนักเรียน นักศึกษา	งานอาคารสถานที่	29,950				-	29,950			29,950								-	29,950
11	โครงการต่อเติมหลังคาเอนกประสงค์ วิทยาลัยเทคนิค	งานอาคารสถานที่	200,000		200,000		200,000												-	200,000
12	โครงการพัฒนาสภาพแวดล้อมภูมิทัศน์ ด้านหน้าห้องปฏิบัติการอาหารและป่ายวิสัยทัศน์ พันธกิจ	งานอาคารสถานที่	85,000		85,000		85,000												-	85,000
13	โครงการจัดทำแนวกันรถจักรยานยนต์	งานอาคารสถานที่	30,000			30,000	30,000												-	30,000

ที่	งาน/โครงการ/กิจกรรม	ชื่อ - สกุล/ งาน/แผนก ที่ใช้จ่าย	งบประมาณ ที่ใช้	แผนการใช้จ่ายงบประมาณ ปี 2566																
				ต.ค.65	พ.ย.65	ธ.ค.65	รวมไตรมาส 1	ม.ค.66	ก.พ.66	มี.ค.66	รวมไตรมาส 2	เม.ย.66	พ.ค.66	มิ.ย.66	รวมไตรมาส 3	ก.ค.66	ส.ค.66	ก.ย.66	รวมไตรมาส 4	รวมเป็นเงิน
14	โครงการส่งเสริมความปลอดภัย ภายในวิทยาลัยเทคนิค กำแพงเพชร (ติดกล้องวงจรปิด)	งานพัสดุ	115,800				-	115,800				115,800							-	115,800
15	โครงการซ่อมแซมฝ้าเพดาน ห้องเรียนแผนกวิชาการบัญชีและ แผนกวิชาช่างไฟฟ้า	งานอาคารสถานที่	48,600				-							48,600	48,600				-	48,600
16	โครงการจัดซื้อครุภัณฑ์งาน ประชาสัมพันธ์	งานประชาสัมพันธ์	65,990				-			65,990	65,990								-	65,990
17	โครงการส่งเสริมการศึกษาจ้างครู สอน (ครูขาดเกณฑ์)	งานบุคลากร	125,000			12,500	12,500	12,500	12,500	12,500	37,500	12,500	12,500	12,500	37,500	12,500	12,500	12,500	37,500	125,000
18	โครงการจัดซื้อครุภัณฑ์จอภาพ LED Full Color In	งานพัสดุ	450,000											450,000						
19	โครงการจัดซื้อครุภัณฑ์เครื่องเสียง ห้องประชุมอินทนิล	งานพัสดุ	300,000															300,000		
20	โครงการปรับปรุงเวทีและระบบ ไฟฟ้าห้องควบคุมห้องประชุม	งานอาคารสถานที่	150,000															150,000		
	ฝ่ายแผนงานและความร่วมมือ						-				-								-	-
21	โครงการจัดทำแผนปฏิบัติการ ประจำปีงบประมาณ พ.ศ. 2566	งานวางแผนฯ	25,000				-							25,000	25,000				-	25,000

ที่	งาน/โครงการ/กิจกรรม	ชื่อ - สกุล/ งาน/แผนก ที่ใช้จ่าย	งบประมาณ ที่ใช้	แผนการใช้จ่ายงบประมาณ ปี 2566																			
				ต.ค.65	พ.ย.65	ธ.ค.65	รวมไตรมาส 1	ม.ค.66	ก.พ.66	มี.ค.66	รวมไตรมาส 2	เม.ย.66	พ.ค.66	มิ.ย.66	รวมไตรมาส 3	ก.ค.66	ส.ค.66	ก.ย.66	รวมไตรมาส 4	รวมเป็นเงิน			
22	โครงการอบรมเชิงปฏิบัติการการ จัดทำแผนพัฒนาการศึกษา วิทยาลัยเทคนิคกำแพงเพชร พ.ศ. 2566-2570	งานวางแผนฯ	15,000		14,720		14,720						-					-			-	14,720	
23	โครงการจ้างบริการระบบบริหาร จัดการสถานศึกษาอาชีวศึกษา บนคลาวด์เซิร์ฟเวอร์ (EDR)	งานศูนย์ข้อมูล	2,790,000	930,000		930,000							-	930,000				930,000			930,000	930,000	2,790,000
24	โครงการดูแลระบบเทคโนโลยี สารสนเทศภายในวิทยาลัย เทคนิคกำแพงเพชรระดับการ จัดการเรียนการสอน (ค่าใช้สอย)	งานศูนย์ข้อมูล	500,000	32,587	32,587	32,587	97,762	32,587	32,587	32,587	97,762	32,587	32,587	32,587	97,762	32,587	32,587	32,587	97,762			97,762	391,049
25	โครงการติดตั้ง อุปกรณ์กระจาย สัญญาณ Internet วิทยาลัยเทคนิคกำแพงเพชร	งานศูนย์ข้อมูล	233,260		233,260	233,260								-				-				-	233,260
26	โครงการปรับปรุงซ่อมแซมและ พัฒนาระบบเครือข่ายภายใน วิทยาลัยเทคนิคกำแพงเพชรระดับ การจัดการเรียนการสอน	ศูนย์ข้อมูล	200,000				-	69,755			69,755				-						-	69,755	
27	โครงการส่งเสริมและพัฒนาวิจัยใน ชั้นเรียนวิทยาลัยเทคนิคกำแพงเพชร	งานวิจัยฯ	10,000				-								10,000			10,000				-	10,000

ที่	งาน/โครงการ/กิจกรรม	ชื่อ - สกุล/ งาน/แผนก ที่ใช้จ่าย	งบประมาณ ที่ใช้	แผนการใช้จ่ายงบประมาณ ปี 2566																	
				ต.ค.65	พ.ย.65	ธ.ค.65	รวมไตรมาส 1	ม.ค.66	ก.พ.66	มี.ค.66	รวมไตรมาส 2	เม.ย.66	พ.ค.66	มิ.ย.66	รวมไตรมาส 3	ก.ค.66	ส.ค.66	ก.ย.66	รวมไตรมาส 4	รวมเป็นเงิน	
28	โครงการอบรมเชิงปฏิบัติการ ขับเคลื่อนเพื่อพัฒนานวัตกรรมทาง การศึกษาและสิ่งประดิษฐ์ของคนรุ่น ใหม่ วิทยาลัยเทคนิคกำแพงเพชร ประจำปีงบประมาณ 2566	งานวิจัยฯ	40,000				-						-						-	-	
29	โครงการเสริมสร้างนวัตกรรมการ พัฒนาเทคโนโลยีสิ่งประดิษฐ์ ของคนรุ่นใหม่โครงการงานวิทยาศาสตร์ และหุ่นยนต์อาชีวศึกษา ประจำปี งบประมาณ 2566 (งบประมาณ สิ่งประดิษฐ์)	งานวิจัยฯ	80,000	80,000			80,000						-						-	80,000	
30	โครงการสร้างเครือข่ายความ ร่วมมือทางวิชาการและวิชาชีพกับ สถานประกอบการ	งานความร่วมมือ	50,000				-			50,000			50,000		1,053,932				1,053,932	-	1,103,932
31	โครงการรายงานการประเมิน คุณภาพภายในสถานศึกษา ประจำปีการศึกษา 2565	งานประกันคุณภาพฯ	15,000				-			15,000			15,000						-	15,000	
32	โครงการพัฒนาศักยภาพศูนย์ป่ม เพาะผู้ประกอบการอาชีวศึกษา และผู้เรียน 2566 (งบประมาณป่ม เพาะ)	งานส่งเสริมผลิตผลฯ	45,000				-						-			45,000			-	45,000	45,000

ที่	งาน/โครงการ/กิจกรรม	ชื่อ - สกุล/ งาน/แผนก ที่ใช้จ่าย	งบประมาณ ที่ใช้	แผนการใช้จ่ายงบประมาณ ปี 2566																	
				ต.ค.65	พ.ย.65	ธ.ค.65	รวมไตรมาส 1	ม.ค.66	ก.พ.66	มี.ค.66	รวมไตรมาส 2	เม.ย.66	พ.ค.66	มิ.ย.66	รวมไตรมาส 3	ก.ค.66	ส.ค.66	ก.ย.66	รวมไตรมาส 4	รวมเป็นเงิน	
33	โครงการจัดซื้อครุภัณฑ์เครื่องคอมพิวเตอร์ประจำห้องบริการอินเทอร์เน็ต	งานศูนย์ข้อมูล	500,000				-	500,000				500,000							-	500,000	
34	โครงการส่งเสริมความรู้ทางการเงินในสถานศึกษา (งบประมาณสนับสนุนจาก ธนาคารแห่งประเทศไทย) 15,000	งานส่งเสริมผลิตผลฯ	15,000		15,000		15,000												-	15,000	
35	โครงการประเมินข้อเสนอเชิงแนวคิด (Concept Paper) ระดับอาชีวศึกษาจังหวัดกำแพงเพชร	งานวิจัยฯ	5,000		5,000		5,000												-	5,000	
36	โครงการจัดซื้อครุภัณฑ์งานประกันคุณภาพและมาตรฐานการศึกษา	งานประกันคุณภาพฯ	5,700				-	5,700				5,700							-	5,700	
37	โครงการจัดซื้อครุภัณฑ์เครื่องพิมพ์เลเซอร์ขาวดำ	งานวางแผนฯ	15,000				-							15,000					15,000	-	15,000
	ฝ่ายพัฒนากิจการนักเรียน นักศึกษา						-					-							-	-	
38	โครงการประกันอุบัติเหตุหมู่ นักเรียน นักศึกษา ระดับ ปวช. และ	งานสวัสดิการฯ	1,002,240				-							1,002,240					1,002,240	-	1,002,240
39	โครงการประกันอุบัติเหตุหมู่ นักเรียน นักศึกษา ระดับ ปริญญาตรี	งานสวัสดิการฯ	40,200				-							40,200					40,200	-	40,200
40	โครงการส่งเสริมสุขภาพประจำปี นักเรียน นักศึกษา ระดับ ปวช.และ ปวส. ตามแนววิถีชีวิตใหม่	งานสวัสดิการฯ	556,800				-	88,500				88,500		468,300					468,300	-	556,800

ที่	งาน/โครงการ/กิจกรรม	ชื่อ - สกุล/ งาน/แผนก ที่ใช้จ่าย	งบประมาณ ที่ใช้	แผนการใช้จ่ายงบประมาณ ปี 2566																	
				ต.ค.65	พ.ย.65	ธ.ค.65	รวมไตรมาส 1	ม.ค.66	ก.พ.66	มี.ค.66	รวมไตรมาส 2	เม.ย.66	พ.ค.66	มิ.ย.66	รวมไตรมาส 3	ก.ค.66	ส.ค.66	ก.ย.66	รวมไตรมาส 4	รวมเป็นเงิน	
41	โครงการตรวจสอบคุณภาพนักเรียน นักศึกษา ระดับปริญญาตรี	งานสวัสดิการฯ	20,400				-					-		20,400				20,400		-	20,400
42	โครงการปฐมพยาบาลเบื้องต้น (ค่ายาและเวชภัณฑ์)	งานสวัสดิการฯ	100,000				-	50,000				50,000		50,000				50,000		-	100,000
43	โครงการบริจาคโลหิต	งานสวัสดิการฯ	8,000		2,500		2,500					-						-		-	2,500
44	โครงการส่งเสริมความปลอดภัย ภายในวิทยาลัยเทคนิค กำแพงเพชร (ติดกล้องวงจรปิด)	งานสวัสดิการฯ	175,300		34,060		34,060					-						-		-	34,060
45	โครงการตรวจเยี่ยมบ้านนักเรียน นักศึกษา เพื่อลดปัญหา การออกกลางคันของผู้เรียนสาย อาชีพ	งานครูที่ปรึกษา	10,000													10,000					
46	โครงการประชุมผู้ปกครองของ นักศึกษาในกลุ่มเสี่ยง กลุ่มมีปัญหา ประจำปีการศึกษา 2566	งานครูที่ปรึกษา	10,000				-					-				10,000				10,000	10,000
47	โครงการประชุมผู้ปกครองของ นักศึกษาระดับชั้น ปวช.2 ปวช.3 และ ปวส.2	งานครูที่ปรึกษา	50,000				-					-				50,000				50,000	50,000
48	โครงการรณรงค์ป้องกันยาเสพติด ในสถานศึกษา	งานปกครอง	15,000				-					-				15,000				15,000	15,000
49	โครงการจัดหาชุดตรวจสารเสพติด และคัดกรอง	งานปกครอง	20,000				-					-				20,000				20,000	20,000

ที่	งาน/โครงการ/กิจกรรม	ชื่อ - สกุล/ งาน/แผนก ที่ใช้จ่าย	งบประมาณ ที่ใช้	แผนการใช้จ่ายงบประมาณ ปี 2566																
				ต.ค.65	พ.ย.65	ธ.ค.65	รวมไตรมาส 1	ม.ค.66	ก.พ.66	มี.ค.66	รวมไตรมาส 2	เม.ย.66	พ.ค.66	มิ.ย.66	รวมไตรมาส 3	ก.ค.66	ส.ค.66	ก.ย.66	รวมไตรมาส 4	รวมเป็นเงิน
58	โครงการพัฒนารูปแบบและยกระดับศูนย์ซ่อมสร้างเพื่อชุมชน (Fix it Center) (งบประมาณ โอนจัดสรร)	งานโครงการพิเศษ					-						-						-	-
59	อาชีพอาสาสมัครด้วยช่วยประชาชน เทศกาลปีใหม่						-						-						-	-
60	อาชีพอาสาสมัครด้วยช่วยประชาชน เทศกาลสงกรานต์	งานโครงการพิเศษ					-						-						-	-
61	โครงการจัดซื้อครุภัณฑ์เครื่องคอมพิวเตอร์โน้ตบุคสำหรับงานสำนักงาน	งานแนะแนวฯ	16,000	16,000		16,000		16,000					16,000						-	32,000
ฝ่ายวิชาการ							-						-						-	-
62	โครงการปรับปรุงพื้นที่ห้องเขียนแบบแผนกวิชาช่างกลโรงงาน	ช่างกลโรงงาน	150,000	150,000		150,000							-						-	150,000
63	โครงการซ่อมบำรุงเครื่องจักรกล	ช่างกลโรงงาน	100,000	100,000		100,000							-						-	100,000
64	โครงการปรับปรุงเปลี่ยนรางน้ำใหม่ โรงงานแผนกวิชาเทคนิค	เทคนิคอุตสาหกรรม	50,000	50,000		50,000							-						-	50,000
65	โครงการพัฒนาปรับปรุงซ่อมแซมผ้าเพดานห้องเรียนและห้องปฏิบัติการสาขาการบัญชี ประจำปีงบประมาณ 2566	การบัญชี	50,000	50,000		50,000							-						-	50,000

ที่	งาน/โครงการ/กิจกรรม	ชื่อ - สกุล/ งาน/แผนก ที่ใช้จ่าย	งบประมาณ ที่ใช้	แผนการใช้จ่ายงบประมาณ ปี 2566																							
				ต.ค.65	พ.ย.65	ธ.ค.65	รวมไตรมาส 1	ม.ค.66	ก.พ.66	มี.ค.66	รวมไตรมาส 2	เม.ย.66	พ.ค.66	มิ.ย.66	รวมไตรมาส 3	ก.ค.66	ส.ค.66	ก.ย.66	รวมไตรมาส 4	รวมเป็นเงิน							
66	โครงการส่งเสริมการทำวิจัยในชั้นเรียน โดยใช้กระบวนการ PLC	งานพัฒนาหลักสูตรฯ	10,000				-					-								-	10,000					10,000	10,000
67	โครงการรักการอ่าน	งานวิทยบริการฯ	20,000				-	20,000				20,000								-						-	20,000
68	โครงการซ่อมบำรุงระบบปรับอากาศภายในงานวิทยบริการฯ	งานวิทยบริการฯ	30,000				-					-								-						30,000	30,000
69	โครงการผลิตสื่อส่งเสริมพัฒนาการเรียนการสอน	งานสื่อการเรียนการสอน	50,000				-	20,000				20,000								-						-	20,000
70	โครงการปฐมนิเทศนักศึกษา ก่อนออกฝึกงาน/ฝึกอาชีพ	งานอาชีวศึกษาฯ	25,000				-					-			10,000					-						10,000	10,000
71	โครงการปัจฉิมนิเทศนักศึกษา ฝึกอาชีพ/ฝึกงาน	งานอาชีวศึกษาฯ	25,000				-					-				25,000				-						25,000	25,000
72	โครงการพัฒนาศักยภาพสถานประกอบการและนิเทศนักศึกษา ฝึกอาชีพ/ฝึกงาน	งานอาชีวศึกษาฯ	50,000				-					-				50,000				-						50,000	50,000
73	โครงการทดสอบมาตรฐานวิชาชีพ ระดับ ปวช. ปวส.	งานวัดผลฯ	5,000		5,000		5,000					-								-						-	5,000
74	โครงการทดสอบมาตรฐานการศึกษา (V-NET) กลุ่มวิชาชีพ และกลุ่มภาษาอังกฤษ	งานวัดผลฯ	5,000		5,000		5,000					-								-						-	5,000
75	โครงการพัฒนาศูนย์ทดสอบและประเมินตามมาตรฐานอาชีพ	งานวัดผลฯ	50,000				-					-								-	5,000					5,000	5,000

ที่	งาน/โครงการ/กิจกรรม	ชื่อ - สกุล/ งาน/แผนก ที่ใช้จ่าย	งบประมาณ ที่ใช้	แผนการใช้จ่ายงบประมาณ ปี 2566																
				ต.ค.65	พ.ย.65	ธ.ค.65	รวมไตรมาส 1	ม.ค.66	ก.พ.66	มี.ค.66	รวมไตรมาส 2	เม.ย.66	พ.ค.66	มิ.ย.66	รวมไตรมาส 3	ก.ค.66	ส.ค.66	ก.ย.66	รวมไตรมาส 4	รวมเป็นเงิน
76	โครงการเปิดบ้านอาชีพสู่เส้นทาง สายอาชีพกับอนาคตที่ยั่งยืน "KPT OPEN HOUSE 2023"	พัฒนาหลักสูตร	150,000				-		150,000			150,000							-	150,000
77	โครงการจัดซื้อครุภัณฑ์ทางการ ศึกษาแผนกวิชาช่างกลโรงงาน	ช่างกลโรงงาน	78,800			78,800	78,800					-							-	78,800
78	โครงการจัดซื้อครุภัณฑ์ทางการ ศึกษาแผนกวิชาสามัญสัมพันธ์	สามัญสัมพันธ์	83,700			83,700	83,700					-							-	83,700
79	โครงการพัฒนาสถานที่สำคัญทาง ศาสนาและหน่วยงานราชการ	เทคนิคอุตสาหกรรม	15,000				-		15,000	15,000									-	15,000
80	โครงการพัฒนาแหล่งเรียนรู้ ห้องปฏิบัติการระบบควบคุม อัตโนมัติ	ช่างไฟฟ้า	496,000		496,000		496,000					-							-	496,000
81	โครงการซ่อมแซมครุภัณฑ์ทางการ ศึกษาเครื่องกัด CNC Machine Center ชก.	ช่างกลโรงงาน	500,000		500,000		500,000					-							-	500,000
82	โครงการจัดซื้อครุภัณฑ์ทางการศึกษา แผนกวิชาเทคนิคสถาปัตยกรรม	สถาปัตยกรรม	65,500				-		65,500	65,500									-	65,500
83	โครงการเทพื้นโรงงานเครื่องเย็บ	ช่างไฟฟ้า	248,000		248,000		248,000					-							-	248,000
84	โครงการชุดปฏิบัติการยานยนต์ ไฟฟ้าครบวงจรและสถานีอัดประจุ แบบดีซีชาร์จเพื่อรองรับงานบริการ วิทยาลัยเทคนิคกำแพงเพชร	ช่างยนต์	225,000				-					-		225,000					-	225,000

ที่	งาน/โครงการ/กิจกรรม	ชื่อ - สกุล/ งาน/แผนก ที่ใช้จ่าย	งบประมาณ ที่ใช้	แผนการใช้จ่ายงบประมาณ ปี 2566																								
				ต.ค.65	พ.ย.65	ธ.ค.65	รวมไตรมาส 1	ม.ค.66	ก.พ.66	มี.ค.66	รวมไตรมาส 2	เม.ย.66	พ.ค.66	มิ.ย.66	รวมไตรมาส 3	ก.ค.66	ส.ค.66	ก.ย.66	รวมไตรมาส 4	รวมเป็นเงิน								
85	โครงการห้องปฏิบัติการเขียนแบบระบบไฟฟ้าแมคคาทรอนิกส์และหุ่นยนต์	แมคคาทรอนิกส์	167,100				-						-							-	167,100					167,100	167,100	
86	โครงการปรับปรุงมุงหลังคาด้วยแผ่นเมทัลชีทแผนกวิชาช่าง	สถาปัตยกรรม	318,200				-						-		318,200						318,200						-	318,200
87	โครงการปรับปรุงและซ่อมแซมระบบเครือข่ายแผนกวิชา	คอมพิวเตอร์	100,000				-						-		318,201						318,201	100,000					100,000	418,201

วิทยาลัยเทคนิคกำแพงเพชร
 สรุปรายการจัดสรรวัสดุการศึกษา (วัสดุฝึก) และเงินสิ่งแวดลอม
 ประจำปีงบประมาณ 2566

ลำดับ	รายการ	วัสดุการศึกษา		รวม	วัสดุ สำนักงาน	เงินสิ่งแวดลอม	
		เงินอุดหนุน ขั้นพื้นฐาน	งปม. ปวส.			ปวช.	ปวส.
1	แผนกวิชาช่างยนต์	146,700	82,260	228,960	19,080	16,300	9,140
2	แผนกวิชาช่างกลโรงงาน	97,020	74,160	171,180	14,265	10,780	8,240
3	แผนกวิชาช่างเชื่อมโลหะ	10,980	19,440	30,420	2,535	1,220	2,160
4	แผนกวิชาช่างไฟฟ้า	131,940	110,340	242,280	20,190	14,660	12,260
5	แผนกวิชาช่างอิเล็กทรอนิกส์	46,620	31,680	78,300	6,525	5,180	3,520
6	แผนกวิชาช่างเมคคาทรอนิกส์	9,720	6,480	16,200	1,350	1,080	720
7	แผนกวิชาเทคโนโลยีสารสนเทศ	30,420	17,460	47,880	3,990	3,380	1,940
8	แผนกวิชาช่างก่อสร้าง	22,680	39,600	62,280	5,190	5,400	4,400
9	แผนกวิชาช่างเทคนิคสถาปัตยกรรม	36,720	11,340	48,060	4,005	4,080	1,260
10	แผนกวิชาช่างเทคนิคอุตสาหกรรม		47,520	47,520	3,960		5,280
11	แผนกวิชาช่างเทคนิคพื้นฐาน	99,840	33,120	132,960	11,080	5,200	1,725
12	แผนกวิชาสามัญสัมพันธ์	64,020	45,520	109,540	9,745	21,340	17,640
13	แผนกวิชาการบัญชี	42,840	46,440	89,280	7,440	3,570	3,870
14	แผนกวิชาการตลาด	18,720	22,680	41,400	3,450	1,560	1,890
15	แผนกวิชาการจัดการสำนักงาน	5,760	11,400	17,160	1,430	480	950
16	แผนกวิชาคอมพิวเตอร์ธุรกิจ	59,640	35,880	95,520	7,960	4,970	2,990
17	แผนกวิชาธุรกิจคหกรรม	22,500	20,700	43,200	3,600	3,000	2,760
	รวมทั้งสิ้น	846,120	656,020	1,502,140	125,795	104,612	80,820

สรุปยอดจัดสรรวัสดุสำนักงาน

ประจำปีงบประมาณ 2566

ลำดับ	รายการ	เงินรายได้ ปวช.	เงินรายได้ ปวส.	ลำดับ	รายการ	เงินอุดหนุน ขั้นพื้นฐาน	รายได้ ปวช.	เงินรายได้ ปวส.
ฝ่ายบริหารทรัพยากร		-	60,000	ฝ่ายวิชาการ		123,370	-	3,720
1	งานบริหารงานทั่วไป (สารบรรณ)		10,000	1	แผนกวิชาช่างยนต์	18,902		
2	งานบุคลากร		5,000	2	แผนกวิชาช่างกลโรงงาน	15,486		
3	งานการเงิน		7,500	3	แผนกวิชาช่างเชื่อมโลหะ	1,883		
4	งานการบัญชี		7,500	4	แผนกวิชาช่างไฟฟ้า	20,802		
5	งานพัสดุ		7,500	5	แผนกวิชาช่างอิเล็กทรอนิกส์	7,456		
6	งานอาคารสถานที่		5,000	6	แผนกวิชาเทคโนโลยีสารสนเทศ	4,519		
7	งานทะเบียน		12,500	7	แผนกวิชาช่างก่อสร้าง	5,615		
8	งานประชาสัมพันธ์		5,000	8	แผนกวิชาช่างเทคนิคสถาปัตยกรรม	3,914		
ฝ่ายแผนงานและความร่วมมือ		30,000.00	-	9	แผนกวิชาช่างเทคนิคอุตสาหกรรม			3,720
1	งานวางแผนและงบประมาณ	5,000		10	แผนกวิชาช่างเทคนิคพื้นฐาน	11,768		
2	งานศูนย์ข้อมูลสารสนเทศ	5,000		11	แผนกวิชาสามัญสัมพันธ์	9,884		
3	งานความร่วมมือ	5,000		12	แผนกวิชาการบัญชี	8,561		
4	งานวิจัยพัฒนานวัตกรรมและสิ่งประดิษฐ์	5,000		13	แผนกวิชาการขายและการตลาด	3,453		
5	งานประกันคุณภาพและมาตรฐานการศึกษา	5,000		14	แผนกวิชาเลขานุการ	1,340		
6	งานส่งเสริมผลิตผลการค้าและประกอบธุรกิจ	5,000		15	แผนกวิชาคอมพิวเตอร์ธุรกิจ	6,242		
ฝ่ายพัฒนาการศึกษา		-	30,000	16	แผนกวิชาธุรกิจคหกรรม	3,547		
1	งานกิจกรรมนักเรียนนักศึกษา		5,000	วัสดุสำนักงานงบกลาง		-	800,000	-
2	งานครูที่ปรึกษา		5,000	1	งบถ่ายเอกสารกลาง		200,000	
3	งานปกครอง		5,000	2	วัสดุสำนักงานกลาง		600,000	
4	งานแนะแนวอาชีพและการจัดหางาน		5,000	รวมทั้งสิ้น		123,370	855,000	93,720
5	งานสวัสดิการนักเรียนนักศึกษา		5,000					
6	งานโครงการพิเศษและบริการชุมชน		5,000					
ฝ่ายวิชาการ		25,000.00	-					
1	งานพัฒนาหลักสูตรการเรียนการสอน	5,000						
2	งานวัดผลและประเมินผล	5,000						
3	งานวิทยบริการและห้องสมุด	5,000						
4	งานอาชีพศึกษาระบบทวิภาคี	5,000						
5	งานสื่อการเรียนการสอน	5,000						

รายละเอียด ครุภัณฑ์ ประจำปีงบประมาณ 2566
วิทยาลัยเทคนิคกำแพงเพชร (เงินนอกงบประมาณ)

ฝ่ายบริหารทรัพยากร						
ลำดับ	รายการ	จำนวน หน่วย	ราคา/หน่วย	อุดหนุน รวมเป็นเงิน	งานที่ได้รับ	หมายเหตุ
1	กล้องถ่ายวิดีโอระบบดิจิทัล	1 เครื่อง	19,500	19,500	งานประชาสัมพันธ์	
2	ขาตั้งกล้อง	1 ชุด	3,990	3,990	งานประชาสัมพันธ์	
3	เก้าอี้สำนักงาน	2 ตัว	3,500	7,000	งานประชาสัมพันธ์	
รวมเงินค่าครุภัณฑ์ฝ่ายบริหารทรัพยากร				30,490.00	บาท	
ฝ่ายแผนงานและความร่วมมือ						
ลำดับ	รายการ	จำนวน หน่วย	ราคา/หน่วย	อุดหนุน รวมเป็นเงิน	งานที่ได้รับ	หมายเหตุ
1	เครื่องสำรองไฟฟ้า	1 เครื่อง	5,700	5,700	งานประกันฯ	
2	เครื่องพิมพ์เลเซอร์ ขนาด A4	1 เครื่อง	15,000	15,000	งานวางแผนฯ	
รวมเงินค่าครุภัณฑ์ฝ่ายบริหารทรัพยากร				20,700.00	บาท	
ฝ่ายพัฒนากิจการนักเรียน นักศึกษา						
ลำดับ	รายการ	จำนวน หน่วย	ราคา/หน่วย	อุดหนุน รวมเป็นเงิน	งานที่ได้รับ	หมายเหตุ
1	เครื่องคอมพิวเตอร์โน้ตบุ๊ก สำหรับงานสำนักงาน	1 เครื่อง	16,000	16,000	งานแนะแนวฯ	
รวมเงินค่าครุภัณฑ์ฝ่ายบริหารทรัพยากร				16,000.00	บาท	

ฝ่ายวิชาการ						
ลำดับ	รายการ	จำนวน หน่วย	ราคา/หน่วย	รายได้ ปวส. รวมเป็นเงิน	งานที่ได้รับ	หมายเหตุ
1	โทรทัศน์ แอล อี ดี (LED TV) แบบ Smart TV ระดับความละเอียดจอภาพ 3840 x 2160 ขนาด 50 นิ้ว (ขอมา 4 เครื่อง)	1 เครื่อง	19,000	19,000	ช่างกลโรงงาน	
2	เครื่องมัลติมีเดียโปรเจคเตอร์ ระดับ XGV ขนาด 4,000 ANISI Lumens	2 เครื่อง	29,900	59,800	ช่างกลโรงงาน	
3	เครื่องพิมพ์ Multifunction	1 เครื่อง	8,000	8,000	งานวัดผลฯ	
4	เครื่องสำรองไฟฟ้า	2 เครื่อง	5,700	11,400	งานวัดผลฯ	
5	โทรทัศน์ แอล อี ดี (LED TV) แบบ Smart TV ระดับความละเอียดจอภาพ 3840 x 2160 ขนาด 40 นิ้ว (ขอมา 3 เครื่อง)	1 เครื่อง	19,000	19,000	การตลาด	

ลำดับ	รายการ	จำนวน หน่วย	ราคา/หน่วย	รายได้ ปวส. รวมเป็นเงิน	งานที่ได้รับ	หมายเหตุ
6	กล่องวัดระดับ ขนาดกำลังขยาย 30 เท่า	1 ตัว	30,500	30,500	ช่างสถาปัตยกรรม	
7	เครื่องถ่ายภาพทอภาพวัตถุสามมิติ	2 เครื่อง	17,500	35,000	ช่างสถาปัตยกรรม	
8	เครื่องมือวัดมิติเดียวโปรเจคเตอร์ ระดับ XGV	3 เครื่อง	27,900	83,700	สามัญสัมพันธ์	
9	เครื่องมือวัดมิติเดียวโปรเจคเตอร์ ระดับ XGA ขนาด 3,000 Lumens (ขอมา 5เครื่อง)	3 เครื่อง	27,900	83,700	การบัญชี	
10	เครื่องปั้นไอศกรีม	1 เครื่อง	27,000	27,000	คหกรรม	
11	กระทะทองเหลือง 18 นิ้ว	2 ใบ	6,400	12,800	คหกรรม	
12	คอมพิวเตอร์สำหรับงานประมวลผล แบบที่ 1 (จอภาพขนาดไม่น้อยกว่า 19 นิ้ว)	1 เครื่อง	22,000	22,000	งานพัฒนาหลักสูตรฯ	
13	คอมพิวเตอร์สำหรับงานประมวลผล แบบที่ 1 (จอภาพขนาดไม่น้อยกว่า 19 นิ้ว)	1 เครื่อง	22,000	22,000	งานอาชีวศึกษา	
14	เครื่องพิมพ์ Multifunction เลเซอร์ หรือ LED ขาวดำ	1	10,000	10,000	งานอาชีวศึกษา	
15	ปากกาจับขึ้น ขนาด 6 นิ้ว	15 ตัว	5,970	89,550	เทคนิคพื้นฐานฯ	
16	คอมพิวเตอร์ประมวลผลระดับสูง	2 เครื่อง	35,000	70,000	ช่างก่อสร้าง	
17	เครื่องเชื่อม MIG	2 เครื่อง	35,000	70,000	ช่างเชื่อมโลหะ	
รวมเงินค่าครุภัณฑ์ฝ่ายวิชาการ				673,450.00	บาท	

รวมเงินค่าครุภัณฑ์ทั้ง 4 ฝ่าย (เงินนอกงบประมาณ) เป็นเงินทั้งสิ้น

740,640.00 บาท

คณะผู้จัดทำ

❖ ที่ปรึกษา

นายสถาพร	โพธิ์ทวี	ผู้อำนวยการวิทยาลัยเทคนิคกำแพงเพชร
นายยอดเพชร	แพรน้อย	รองผู้อำนวยการฝ่ายบริหารทรัพยากร
นายสุบรรณ	ชัยยะ	รองผู้อำนวยการฝ่ายพัฒนากิจการ
นายประหยัด	เข้มจ้อย	ครูชำนาญการพิเศษปฏิบัติหน้าที่ รอง
นายรชต	ติลกรัชต์	รองผู้อำนวยการฝ่ายแผนงานและความ

❖ ผู้จัดทำ

นายยอดเพชร	แพรน้อย	รองผู้อำนวยการฝ่ายแผนงานและความ
นายอุดม	เสือดอน	ครูชำนาญการพิเศษ
นายชัต	อินทะสี	ครูชำนาญการพิเศษ
นางดัชนีย์	จະวรรณะ	ครูชำนาญการพิเศษ
นางมัทรี	รักพงษ์	ครูชำนาญการ
นางสาวณัฐพล	ขุนแก้ว	ครูชำนาญการ
นางสาวโชติดา	พักเรือนดี	ครู
นางสาวทิพวรรณ	กลั่นกรุด	ครูผู้ช่วย
นายธวัชชัย	ไร่จรรยา	ครูผู้ช่วย
นางสาวนิรชา	แชนท์ลิ้ม	ครูพิเศษ
นางสาวสุนิตา	นาคอัน	ครูพิเศษ
นางสาวอมมาวาศรี	แซ่ปึง	เจ้าหน้าที่งานวางแผนและงบประมาณ

