



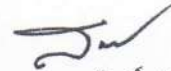
# สรุปรายงานผล การดำเนินงานตามแผนปฏิบัติการ ประจำปีงบประมาณ พ.ศ. 2566

วิทยาลัยเทคนิคกำแพงเพชร  
สถาบันการอาชีวศึกษาภาคเหนือ 4  
สำนักงานคณะกรรมการการอาชีวศึกษา

## คำนำ

รายงานผลการปฏิบัติงานของวิทยาลัยเทคนิคกำแพงเพชร ประจำปีงบประมาณ พ.ศ.2566 เป็นการสรุปผลการปฏิบัติงานของหน่วยงานทุกฝ่ายของวิทยาลัยฯ ตามแผนปฏิบัติงานประจำปีงบประมาณ พ.ศ.2566 โดยได้รับความร่วมมือจากหน่วยงานที่เกี่ยวข้องกับข้อมูลต่าง ๆ ข้อมูลเหล่านี้ จะได้นำไปใช้เป็นประโยชน์ในการแก้ไขปัญหา และอุปสรรคที่เกิดขึ้นและใช้ในการทำแผนปฏิบัติการปีต่อไป

งานวางแผนการศึกษาและงบประมาณ ขอขอบคุณหน่วยงานทุกฝ่ายที่ได้ให้ความร่วมมือเป็นอย่างดี และหวังเป็นอย่างยิ่งว่ารายงานฉบับนี้ คงเป็นประโยชน์ต่อผู้สนใจจะทราบข้อมูลเพื่อเป็นแนวทางในการพัฒนาหน่วยงานของท่านต่อไป



(นายสถาพร โพธิ์หวี)

วิทยาลัยเทคนิคกำแพงเพชร

## สารบัญ

	หน้า
วิสัยทัศน์ พันธกิจ และเป้าหมายบริการ ของสำนักงานคณะกรรมการการอาชีวศึกษา	1
นโยบาย ยุทธศาสตร์ ที่เกี่ยวข้อง	6
ข้อมูลพื้นฐาน วิทยาลัยเทคนิคกำแพงเพชร	14
แผนภูมิโครงสร้างการบริการ	22
ข้อมูลบุคลากร	23
สรุปผลการใช้จ่ายเงินงบประมาณตามแผนปฏิบัติราชการประจำปีงบประมาณ พ.ศ.2566	42
แบบรายงานผลผลิตของสถานศึกษา (สผ.5)	45
สรุปข้อมูลนักเรียน นักศึกษา และนักเรียน นักศึกษาผู้สำเร็จการศึกษา ปีงบประมาณ พ.ศ.2566	46
สรุปงบประมาณที่ได้รับจัดสรร ประจำปีงบประมาณ พ.ศ.2566	52
สรุปค่าใช้จ่ายเงินโครงการตามแผนปฏิบัติราชการ ประจำปีงบประมาณ พ.ศ.2566	53



## ส่วนที่ ๑ บทนำ

### ๑. วิสัยทัศน์ พันธกิจ และผลลัพธ์

#### สำนักงานคณะกรรมการการอาชีวศึกษา

##### วิสัยทัศน์

การอาชีวศึกษาเป็นกลไกสำคัญในการผลิตและพัฒนากำลังคนสายปฏิบัติการที่มีสมรรถนะสูง เพื่อเพิ่มความสามารถในการแข่งขันและลดความเหลื่อมล้ำ สู่การพัฒนาประเทศอย่างยั่งยืน ด้วยภาคี เครือข่ายที่เข้มแข็ง

##### พันธกิจ

๑. ผลิตและพัฒนากำลังคนสายปฏิบัติการเพื่อการจ้างงานและการประกอบอาชีพใหม่ ที่ สอดคล้องกับเป้าหมายการพัฒนาประเทศ
๒. ลดความเหลื่อมล้ำในการเข้าถึงระบบการเรียนรู้วิชาชีพ ด้วยรูปแบบวิธีการที่ยืดหยุ่น หลากหลาย ตอบสนองการเรียนรู้และพัฒนาอาชีพทุกช่วงวัย
๓. เสริมสร้างและขยายภาคีเครือข่ายความร่วมมือเพื่อการระดับทรัพยากรและยกระดับคุณภาพ วิชาชีพอาชีวศึกษา
๔. ยกระดับคุณภาพหลักสูตรและการจัดการเรียนรู้ให้เชื่อมโยงมาตรฐานอาชีพหรือมาตรฐานการ ปฏิบัติงานทั้งในระดับชาติและระดับสากล
๕. พัฒนานวัตกรรมกรรมการการเรียนรู้และการบริหารจัดการด้วยดิจิทัลเทคโนโลยี
๖. ส่งเสริมสถาบันการอาชีวศึกษาให้มีความเข้มแข็งในการเป็นผู้นำทางวิชาการและวิชาชีพ เพื่อ การยกระดับคุณภาพการอาชีวศึกษาในภาพรวม

##### ผลลัพธ์ (พ.ศ.๒๕๖๐)

๑. หลักสูตรฐานสมรรถนะอาชีพที่ทันสมัยสอดคล้องกับความต้องการกำลังคนของประเทศ
๒. ครูอาชีวศึกษามีประสบการณ์ในงานอาชีพ มีสมรรถนะอาชีพตามเกณฑ์ที่กำหนด และสามารถ ปรับตัวต่อการเปลี่ยนแปลงด้านเทคโนโลยีและนวัตกรรมอาชีพ
๓. นวัตกรรมกรรมการเรียนรู้และการบริหารจัดการจากการประยุกต์ใช้เทคโนโลยีดิจิทัลอย่างเหมาะสม
๔. ผู้สำเร็จอาชีวศึกษาได้รับการหล่อหลอมสมรรถนะด้วยประสบการณ์จากการปฏิบัติงานใน สถานการณ์จริงและมีสมรรถนะสอดคล้องกับมาตรฐานการปฏิบัติงานมีทักษะพร้อมเข้าสู่ตลาดแรงงาน และเป็นที่ยอมรับจากทุกภาคส่วน
๕. การอาชีวศึกษาเป็นระบบเปิดด้วยรูปแบบวิธีการจัดการเรียนรู้ที่ยืดหยุ่น หลากหลาย ตอบสนองการเรียนรู้และพัฒนาอาชีพทุกช่วงวัย
๖. ภาคีเครือข่ายความร่วมมือเพื่อการระดับทรัพยากรและยกระดับคุณภาพการอาชีวศึกษา มีความเข้มแข็งต่อเนื่อง และกว้างขวาง
๗. สถาบันการอาชีวศึกษาเป็นผู้นำทางวิชาการและวิชาชีพในการจัดการศึกษาปริญญาสาย ปฏิบัติการ



## ๒. ประเด็นยุทธศาสตร์ และเป้าหมายการพัฒนา

### ยุทธศาสตร์ที่ ๑ เพิ่มขีดความสามารถการผลิตและพัฒนากำลังคนอาชีวศึกษาคุณภาพสูง

เป้าหมาย กำลังคนอาชีวศึกษามีสมรรถนะสอดคล้องกับการพัฒนาประเทศและการเปลี่ยนแปลงด้านเทคโนโลยีและนวัตกรรม (สาขาวิชาที่จัดการเรียนการสอนรองรับอุตสาหกรรมเป้าหมาย)

#### แนวทางการพัฒนา

๑. ผลิตและพัฒนากำลังคนระดับอาชีวศึกษาในกลุ่มอาชีพที่สอดคล้องกับการพัฒนาประเทศไทย ๔.๐ (Workforce ๔.๐) และอาชีพใหม่ (Future Jobs) ที่จำเป็นต่อการพัฒนาประเทศในอนาคต
๒. ยกระดับการจัดการอาชีวศึกษาตามมาตรฐานสมรรถนะอาชีพระดับสากล หรือมาตรฐานกำกับด้านอาชีพเฉพาะ
๓. ต่อยอดกับทักษะอาชีพกำลังคนในภาคประกอบการ Reskilling Upskilling และ Multiskilling สู่ Future Skills
๔. พัฒนาศักยภาพสถานศึกษา CVM เพื่อเป็นกลไกขับเคลื่อนอาชีวศึกษาคุณภาพสูง
๕. ผลักดันการพัฒนาสถานศึกษาทุกแห่งให้สามารถผลิตและพัฒนากำลังคนคุณภาพ

### ยุทธศาสตร์ที่ ๒ เพิ่มโอกาสการเข้าถึงระบบอาชีวศึกษาด้วยรูปแบบวิธีการที่ยืดหยุ่นหลากหลาย และการบริหารจัดการ ตอบสนองความต้องการของพื้นที่และการเรียนรู้เพื่อพัฒนาอาชีพทุกช่วงวัย

#### เป้าหมาย

๑. ระบบการอาชีวศึกษาสามารถเอื้อต่อการเข้าถึงให้แก่ผู้เรียนทุกกลุ่มเป้าหมายและช่วงวัย ได้แก่ วัยเรียน วัยแรงงาน วัยผู้สูงอายุ กลุ่มเหลื่อมล้ำ กลุ่มเปราะบาง และกลุ่มผู้เรียนที่มีความต้องการพิเศษทางการเรียนรู้
๒. การจัดการอาชีวศึกษาระบบเปิด กับคุณวุฒิการศึกษาด้วยระบบสะสม เทียบโอน และธนาคารหน่วยกิต
๓. กลไกเชื่อมโยงสมรรถนะอาชีพ กับคุณวุฒิการศึกษาด้วยระบบสะสม เทียบโอน และธนาคารหน่วยกิต

#### แนวทางการพัฒนา

๑. สร้างความเข้มแข็งการขยายโอกาสทางการอาชีวศึกษา โครงการอาชีพวะเรียนฟรีอยู่ประจำ โครงการอาชีพะสร้างช่างฝีมือ โครงการอาชีวศึกษาเพื่อแก้ปัญหาความยากจนในชนบท หรือโครงการเพื่อกลุ่มเป้าหมายพิเศษ
๒. เพิ่มบทบาทการอาชีวศึกษาเพื่อเป็นกลไกการสร้างงานสร้างอาชีพในชุมชนให้กับประชาชนทุกช่วงวัย
๓. ระดมทรัพยากรและสร้างมาตรการที่เกี่ยวข้อง เพื่อสนับสนุนการจัดการศึกษาเพื่ออาชีพแก่กลุ่มเหลื่อมล้ำ กลุ่มเปราะบาง และกลุ่มผู้เรียนที่มีความต้องการพิเศษทางการเรียนรู้
๔. เสริมสร้างทักษะการเป็นผู้ประกอบการที่ใช้เทคโนโลยีและนวัตกรรมในงานอาชีพจากการปฏิบัติ (Work Experience) และสนับสนุนให้ผู้สำเร็จอาชีวศึกษาเข้าถึงแหล่งทุน
๕. จัดระบบทุนเสริมและดูแลช่วยเหลือผู้เรียน รวมทั้งส่งเสริมการมีรายได้ระหว่างเรียน

๖. พัฒนาระบบการเรียนรู้อาชีวศึกษาให้เป็นระบบเปิด เอื้อต่อการเข้าถึง เชื่อมโยงสมรรถนะ อาชีพกับคุณวุฒิการศึกษา ด้วยระบบสะสม เทียบโอน และธนาคารหน่วยกิต  
**ยุทธศาสตร์ที่ ๓ สร้างความเข้มแข็งภาคีเครือข่ายความร่วมมือเพื่อการระดมทรัพยากรและยกระดับคุณภาพการอาชีวศึกษา**

**เป้าหมาย**

๑. มาตรการส่งเสริม และจูงใจให้ภาคประกอบการให้ความสำคัญและร่วมรับผิดชอบต่อการจัดการอาชีวศึกษา (การจัดการเรียนการสอน การจัดการทรัพยากรและการจ้าง)

๒. ระบบการจัดการองค์ความรู้จากภาคประกอบการ เพื่อการพัฒนาครูและผู้นเรียนอย่างเป็นระบบ ต่อเนื่อง

๓. อาชีวศึกษาระบบทวิภาคีคุณภาพสูง

๔. การยกระดับความเข้มแข็งภาคีเครือข่ายความร่วมมือทุกมิติ

**แนวทางการพัฒนา**

๑. สร้างความรู้ ความเข้าใจ และมาตรการจูงใจ ให้ผู้ประกอบการเห็นความสำคัญและร่วมผลิต และพัฒนากำลังคนอาชีวศึกษา

๒. เพิ่มศักยภาพบุคลากรอาชีวศึกษาในการบริหารจัดการขับเคลื่อน และขยายความร่วมมือกับภาคประกอบการอย่างเข้มแข็ง

๓. ยกระดับความเข้มแข็งกลไกการทำงานร่วมกับกลุ่มอาชีพ (อ.กรอ.อศ.)

๔. สร้างความเข้มแข็งอาชีวศึกษาระบบทวิภาคี ด้วยประสบการณ์อาชีพในภาคประกอบการ และการถ่ายทอดความรู้ เทคโนโลยีจากภาคประกอบการสู่การเรียนการสอนทั้งในประเทศและต่างประเทศ

๕. สร้างความเข้มแข็งศูนย์อาชีวศึกษาทวิภาคีเขตพื้นที่ให้เป็นกลไกการพัฒนาอาชีวศึกษาระบบทวิภาคีคุณภาพสูง

**ยุทธศาสตร์ที่ ๔ ปรับปรุงพัฒนาหลักสูตรและการจัดการเรียนรู้ให้เชื่อมโยง มาตรฐานอาชีพหรือ มาตรฐานการปฏิบัติงานทั้งในระดับชาติและระดับสากล**

**เป้าหมาย**

๑. หลักสูตรเชื่อมโยงสมรรถนะอาชีพตามมาตรฐานอาชีพหรือมาตรฐานการปฏิบัติงาน

๒. การจัดการเรียนรู้ตามสมรรถนะอาชีพด้วยระบบโมดูล Block Course หรือ รูปแบบอื่นที่เอื้อต่อการสะสม เทียบโอนการเรียนรู้ และประสบการณ์

๓. ระบบการประเมินผลการเรียนรู้ให้เป็นไปตามมาตรฐานอาชีพ

๔. นวัตกรรมการเรียนรู้ที่หลากหลายทันสมัย และเหมาะสมกับการพัฒนาสมรรถนะผู้เรียนตามมาตรฐานอาชีพ

๕. พัฒนาการอาชีวศึกษาให้เป็นระบบเปิดเอื้ออำนาจต่อการสะสม เทียบโอนหน่วยการเรียนรู้ ผลลัพธ์การเรียนรู้จากประสบการณ์ และมาตรฐานอาชีพสู่คุณวุฒิการศึกษา

**แนวทางการพัฒนา**

๑. เร่งปรับปรุงและพัฒนาหลักสูตรฐานสมรรถนะอาชีพทุกระดับ ให้มีความทันสมัย เชื่อมโยงกับกรอบคุณวุฒิแห่งชาติ มาตรฐานอาชีพ และความต้องการของภาคประกอบการ

๒. สร้างกลไกการจัดการเรียนรู้ที่ยึดโยงกับมาตรฐานอาชีพด้วยโมดูลอาชีพ และการรับรอง มาตรฐานอาชีพแก่ผู้สำเร็จอาชีวศึกษา



๓. สร้างความเข้มแข็งระบบการประเมินผลการเรียนรู้ตามมาตรฐานอาชีพและการรับรอง ด้วยการมีส่วนร่วมจากภาคประกอบการ
๔. ส่งเสริม สนับสนุน การประยุกต์ใช้นวัตกรรมการจัดการเรียนรู้อาชีวศึกษารูปแบบใหม่มาใช้ในการจัดการเรียนการสอน (เช่น Block Course, Work Base Learning, Social Base Learning, Project Base Learning, STEM, Active Learning, Micro-Industrial Engagement)
๕. ให้ความสำคัญการจัดการเรียนรู้เพื่อพัฒนาผู้เรียนทั้ง Soft Skill และ Hard Skill
๖. ใช้กลไกการพัฒนาสิ่งประดิษฐ์และนวัตกรรมเพื่อสร้างสมรรถนะผู้เรียนอาชีวศึกษาในฐานะ “ผู้ร่วมสร้างนวัตกรรม และผู้พัฒนางานอาชีพ”

## ยุทธศาสตร์ที่ ๕ ปฏิรูประบบการบริหารจัดการครูและบุคลากรการอาชีวศึกษารองรับการเปลี่ยนแปลง

### เป้าหมาย

๑. การมีส่วนร่วมในการพัฒนาหลักสูตรผลิตครูอาชีวศึกษา
๒. การปฏิรูประบบการบริหารจัดการครูและบุคลากรอาชีวศึกษาให้เอื้อต่อการเปลี่ยนแปลงโลกอาชีพและพื้นที่
๓. ศักยภาพและความก้าวหน้าของครูด้วยระบบมาตรฐานอาชีพ ที่มุ่งเน้นการพัฒนาทักษะเชิงลึกตามหลักสูตรการผลิตครูอาชีวศึกษาโดยเชื่อมโยงและใช้ประโยชน์จากความร่วมมือผู้เชี่ยวชาญในอาชีพ เพื่อการพัฒนาตนเอง การเรียนการสอน และผู้เรียน
๔. การพัฒนาผู้บริหารสถานศึกษา

### แนวทางการพัฒนา

๑. พัฒนาระบบฐานข้อมูลครูและความเชี่ยวชาญเพื่อการวางแผนการจัดหาและพัฒนาครู
๒. สร้างเครือข่ายกับสถาบันผลิตครูอาชีวศึกษาเพื่อสะท้อนความต้องการสมรรถนะครูอาชีวศึกษา
๓. ปรับระบบการบริหารจัดการครูเพื่อรองรับความต้องการในระดับพื้นที่และการจัดการอาชีวศึกษาแนวใหม่ รวมทั้งการใช้ประโยชน์จากผู้เชี่ยวชาญอาชีพ
๔. เพิ่มศักยภาพครูและบุคลากรอาชีวศึกษา และผู้บริหารสถานศึกษารองรับการเปลี่ยนแปลงโดยความร่วมมือกับภาคประกอบการและเครือข่ายพันธมิตร ด้วยนวัตกรรมการพัฒนาครูและบุคลากรอาชีวศึกษาแนวใหม่
๕. สร้างระบบพี่เลี้ยง หนุนเสริม สร้างแรงจูงใจ ดูแล ติดตามประเมินผลเพื่อการพัฒนาตนเองอย่างต่อเนื่อง

## ยุทธศาสตร์ที่ ๖ พัฒนาระบบส่งเสริมสนับสนุนการเรียนรู้และการบริหารจัดการด้วยดิจิทัลเทคโนโลยี

### เป้าหมาย

๑. เนื้อหาองค์ความรู้วิชาชีพในรูปแบบดิจิทัล (Digital Content) ที่สอดคล้องกับความต้องการและการเปลี่ยนแปลง
๒. แพลตฟอร์มการเรียนรู้ (Learning Platform) สนับสนุนการเข้าถึงระบบการเรียนรู้ที่หลากหลาย
๓. ระบบคลังปัญญาอาชีวศึกษารายสาขา



๔. สถานศึกษา และสถาบันการอาชีวศึกษาพัฒนาสู่การเป็น Digital College เพื่อเสริมสร้างความเข้มแข็งด้านวิชาการและวิชาชีพการอาชีวศึกษา

#### แนวทางการพัฒนา

๑. ส่งเสริม สนับสนุน การจัดหาและพัฒนาเนื้อหา สื่อ คลังสื่อ และแหล่งเรียนรู้ดิจิทัลเพื่อการเรียนรู้อาชีพที่ประชาชนทุกช่วงวัยเข้าถึงได้อย่างสะดวก

๒. เพิ่มช่องทางการเข้าถึงระบบการเรียนรู้ที่หลากหลายทุกระดับหลักสูตร รวมทั้งหลักสูตร Reskilling, Upskilling และ Multiskilling ผ่านแพลตฟอร์มการเรียนรู้ (Learning Platform) เพื่อการพัฒนาและต่อยอดทักษะอาชีพในกลุ่ม Employment and skills courses, Career progression และ Industry specific training

๓. พัฒนาล้างปัญญาอาชีวศึกษา (Intelligence Center) สร้างองค์ความรู้และสารสนเทศทางอาชีพ เพื่อเพิ่มพูนสมรรถนะผู้เรียนแต่ละสาขาอาชีพที่ทันต่อการเปลี่ยนแปลงด้านเทคโนโลยีและนวัตกรรม ร่วมกับภาคประกอบการ

๔. ประยุกต์ใช้เทคโนโลยีสารสนเทศ และดิจิทัล เพื่อการบริหารจัดการข้อมูลอาชีวศึกษา เชื่อมโยงกับ Big Data

๕. พัฒนาระบบสนับสนุนการบริหารจัดการสถานศึกษา และระบบการให้บริการผู้เรียน ในรูปแบบดิจิทัล

๖. ปรับปรุงโครงสร้างพื้นฐานโครงสร้างพื้นฐานอินเทอร์เน็ตความเร็วสูงในสถานศึกษาเพื่อลดข้อจำกัดการเข้าถึงการบริหารจัดการ และการเรียนรู้ในระบบออนไลน์

๗. เพิ่มศักยภาพครูและบุคลากรทางการศึกษาให้สามารถประยุกต์ใช้เทคโนโลยีดิจิทัลเพื่อยกระดับคุณภาพการอาชีวศึกษา

๘. ปรับปรุงกฎหมาย ระเบียบ แนวปฏิบัติ รองรับการจัดอาชีวศึกษาวิถีใหม่

**ยุทธศาสตร์ที่ ๗ เสริมสร้างศักยภาพสถาบันการอาชีวศึกษาให้เป็นผู้นำทางวิชาการและวิชาชีพ เป้าหมาย**

๑. ศักยภาพสถาบันในการบริหารจัดการและวิชาชีพ

๒. ความเชื่อมโยงการจัดการอาชีวศึกษาทุกช่วงวัยต่อเนื่องถึงระดับปริญญาสายปฏิบัติการที่เข้มแข็ง

๓. งานวิจัยและนวัตกรรมทางอาชีพได้รับการต่อยอดเพื่อการนำสู่การใช้ประโยชน์และขยายผล

๔. องค์ความรู้อาชีวศึกษา เพื่อการเผยแพร่ให้เกิดการพัฒนาการเรียนรู้ที่มีคุณภาพ

#### แนวทางการพัฒนา

๑. เสริมสร้างความเข้มแข็งความร่วมมือทางวิชาการเพื่อยกระดับคุณภาพการอาชีวศึกษาสายปฏิบัติการ

๒. เสริมสร้างศักยภาพสถาบันในการเป็นศูนย์ประเมินและรับรองมาตรฐานอาชีพ ภาษาและดิจิทัล

๓. เป็นแกนนำในการศึกษา วิจัย เพื่อการพัฒนาอาชีวศึกษา รวมทั้งยกระดับคุณภาพการวิจัยและนวัตกรรมอาชีวศึกษา เพื่อต่อยอดนำสู่การใช้ประโยชน์และขยายผล

๔. สร้างเครือข่าย เชื่อมโยง และจัดการความรู้ด้านอาชีพ ร่วมกับภาคประกอบการ และการจัดระบบคลังปัญญาอาชีวศึกษา

## หลักปรัชญาของเศรษฐกิจพอเพียง

### ส่วนที่ ๑ กรอบแนวคิด

เป็นปรัชญาที่ชี้แนะแนวทางการดำรงอยู่ และปฏิบัติตนในทางที่ควรจะเป็น โดยมีพื้นฐานมาจากวิถีชีวิตดั้งเดิมของสังคมไทย สามารถนำมาประยุกต์ใช้ได้ตลอดเวลา และเป็นการมองโลกเชิงระบบที่มีการเปลี่ยนแปลงอยู่ตลอดเวลา มุ่งเน้นการรอดพ้นจากภัย และวิกฤต เพื่อความมั่นคงและความยั่งยืนของการพัฒนา

### ส่วนที่ ๒ คุณลักษณะ

เศรษฐกิจพอเพียง สามารถนำมาประยุกต์ใช้กับการปฏิบัติตนได้ในทุกระดับ โดยเน้นการปฏิบัติบนทางสายกลาง และการพัฒนาอย่างเป็นขั้นตอน

### ส่วนที่ ๓ คำนิยาม

ความพอเพียงจะต้องประกอบด้วย ๓ คุณลักษณะ ดังนี้

**ความพอประมาณ** หมายถึง ความพอดีที่ไม่น้อยเกินไป และไม่มากเกินไปโดยไม่เบียดเบียนตนเอง และผู้อื่น เช่นการผลิต และการบริโภคที่อยู่ในระดับพอประมาณ

**ความมีเหตุผล** หมายถึง การตัดสินใจเกี่ยวกับระดับของความพอเพียงนั้น จะต้องเป็นไปอย่างมีเหตุผล โดยพิจารณาจากเหตุปัจจัยที่เกี่ยวข้องตลอดจนคำนึงถึงผลที่คาดว่าจะเกิดขึ้นจากการกระทำนั้น ๆ อย่างรอบคอบ

**การมีภูมิคุ้มกันที่ดีในตัว** หมายถึง การเตรียมตัวให้พร้อมรับผลกระทบ และการเปลี่ยนแปลงด้านต่าง ๆ ที่จะเกิดขึ้นโดยคำนึงถึงความเป็นไปได้ของสถานการณ์ต่าง ๆ ที่คาดว่าจะเกิดขึ้นในอนาคตทั้งใกล้ และไกล

### ส่วนที่ ๔ เงื่อนไข

การตัดสินใจและการดำเนินกิจกรรมต่าง ๆ ให้อยู่ในระดับพอเพียงนั้น ต้องอาศัยทั้งความรู้และคุณธรรมเป็นพื้นฐาน ๒ เงื่อนไข ดังนี้

**เงื่อนไขความรู้** ประกอบด้วย ความรอบรู้เกี่ยวกับวิชาการต่าง ๆ ที่เกี่ยวข้องอย่างรอบด้าน ความรอบคอบที่จะนำความรู้เหล่านั้นมาพิจารณาให้เชื่อมโยงกัน เพื่อประกอบการวางแผน และความระมัดระวังในขั้นปฏิบัติ

**เงื่อนไขคุณธรรม** ที่จะต้องเสริมสร้างประกอบด้วย มีความตระหนักในคุณธรรม มีความซื่อสัตย์สุจริต และมีความอดทน มีความเพียร ใช้สติปัญญาในการดำเนินชีวิต

### ส่วนที่ ๕ แนวทางปฏิบัติ / ผลที่คาดว่าจะได้รับ

จากการนำปรัชญาของเศรษฐกิจพอเพียงมาประยุกต์ใช้ คือ การพัฒนาที่สมดุล และยั่งยืน พร้อมรับต่อการเปลี่ยนแปลงในทุกด้าน ทั้งด้านเศรษฐกิจ สังคม สิ่งแวดล้อม ความรู้ และเทคโนโลยี



มาตรฐานการประกันคุณภาพภายใน ระดับ ปวช. และ ปวส.

## มาตรฐานที่ ๑ คุณลักษณะของผู้สำเร็จการศึกษาอาชีวศึกษาที่พึงประสงค์

### ด้านที่ ๑.๑ ด้านความรู้

ผู้สำเร็จการศึกษาอาชีวศึกษามีความรู้เกี่ยวกับข้อเท็จจริง ตามหลัก ทฤษฎี และแนวปฏิบัติต่าง ๆ ที่เกี่ยวข้อง กับสาขาวิชาที่เรียน หรือทำงาน โดยเน้นความรู้เชิงทฤษฎี และหรือข้อเท็จจริง เป็นไปตามมาตรฐานคุณวุฒิอาชีวศึกษาแต่ละระดับการศึกษา

### ด้านที่ ๑.๒ ด้านทักษะและการประยุกต์ใช้

ผู้สำเร็จการศึกษาอาชีวศึกษามีทักษะที่จำเป็นในศตวรรษที่ ๒๑ ทักษะวิชาชีพ และ ทักษะชีวิต เป็นไปตามมาตรฐานคุณวุฒิอาชีวศึกษาแต่ละระดับการศึกษา สามารถประยุกต์ใช้ในการปฏิบัติงาน และการดำรงชีวิตอยู่ร่วมกับผู้อื่นได้อย่างมีความสุข ตามหลักปรัชญาของเศรษฐกิจพอเพียง และมีสุขภาวะที่ดี

### ด้านที่ ๑.๓ ด้านคุณธรรม จริยธรรม และคุณลักษณะที่พึงประสงค์

ผู้สำเร็จการศึกษาอาชีวศึกษามีคุณธรรม จริยธรรม จรรยาบรรณวิชาชีพ เจตคติ และกิจนิสัยที่ดี ภูมิใจและรักษาเอกลักษณ์ของชาติไทย เคารพกฎหมาย เคารพสิทธิของผู้อื่น มีความรับผิดชอบตามบทบาทหน้าที่ของตนเองตามระบอบประชาธิปไตยอันมีพระมหากษัตริย์ทรงเป็นประมุข มีจิตสาธารณะ และมีจิตสำนึกรักษ์สิ่งแวดล้อม

## มาตรฐานที่ ๒ การจัดการอาชีวศึกษา

### ด้านที่ ๒.๑ ด้านหลักสูตรอาชีวศึกษา

สถานศึกษาใช้หลักสูตรฐานสมรรถนะที่สอดคล้องกับความต้องการของผู้เรียน ชุมชน สถานประกอบการ ตลาดแรงงาน มีการปรับปรุงรายวิชาเดิม หรือกำหนดรายวิชาใหม่ หรือกลุ่มวิชาเพิ่มเติมให้ทันต่อการเปลี่ยนแปลงของเทคโนโลยีและความต้องการของตลาดแรงงาน โดยความร่วมมือกับสถานประกอบการหรือหน่วยงานที่เกี่ยวข้อง

### ด้านที่ ๒.๒ ด้านการจัดการเรียนการสอนอาชีวศึกษา

สถานศึกษามีครูที่มีคุณวุฒิการศึกษาและมีจำนวนตามเกณฑ์ที่กำหนด ได้รับการพัฒนาอย่างเป็นระบบต่อเนื่องเพื่อเป็นผู้พร้อมทั้งด้านคุณธรรม จริยธรรมและความเข้มแข็งทางวิชาการ และวิชาชีพ จัดการเรียนการสอนที่เน้นผู้เรียนเป็นสำคัญ ตอบสนองความต้องการของผู้เรียนทั้งวัยเรียนและวัยทำงาน ตามหลักสูตร มาตรฐานคุณวุฒิอาชีวศึกษาแต่ละระดับการศึกษา ตามระเบียบหรือข้อบังคับ เกี่ยวกับการจัดการศึกษาและการประเมินผลการเรียนของแต่ละหลักสูตร ส่งเสริมสนับสนุน กำกับ ดูแลให้ครูจัดการเรียนการสอนรายวิชาให้ถูกต้อง ครบถ้วนสมบูรณ์

### ด้านที่ ๒.๓ ด้านการบริหารจัดการ

สถานศึกษาบริหารจัดการบุคลากร สภาพแวดล้อม ภูมิทัศน์ อาคารสถานที่ ห้องเรียน ห้องปฏิบัติการ โรงฝึกงาน ศูนย์วิทยบริการ สื่อ แหล่งเรียนรู้ เทคโนโลยีสารสนเทศ ทรัพย์สิน และงบประมาณของสถานศึกษาที่มีอยู่อย่างเต็มศักยภาพและมีประสิทธิภาพ



## ด้านที่ ๒.๔ ด้านการนำนโยบายสู่การปฏิบัติ

สถานศึกษามีความสำเร็จในการดำเนินการบริหารจัดการจัดการสถานศึกษา ตามนโยบายสำคัญ ที่หน่วยงานต้นสังกัดหรือหน่วยงานที่กำกับดูแลสถานศึกษามอบหมาย โดยความร่วมมือของผู้บริหาร ครู บุคลากรทางการศึกษาและผู้เรียน รวมทั้งการช่วยเหลือ ส่งเสริม สนับสนุนจากผู้ปกครอง ชุมชน สถานประกอบการและหน่วยงานที่เกี่ยวข้องทั้งภาครัฐและเอกชน

### มาตรฐานที่ ๓ การสร้างสังคมแห่งการเรียนรู้

#### ด้านที่ ๓.๑ ด้านความร่วมมือในการสร้างสังคมแห่งการเรียนรู้

สถานศึกษามีการสร้างความร่วมมือกับบุคคล ชุมชน องค์กรต่าง ๆ ทั้งในประเทศและต่างประเทศในการจัดการศึกษา การจัดทรัพยากรทางการศึกษา กระบวนการเรียนรู้ การบริการทางวิชาการและวิชาชีพ โดยใช้เทคโนโลยีที่เหมาะสม เพื่อพัฒนาผู้เรียน และคนในชุมชนสู่สังคมแห่งการเรียนรู้

#### ด้านที่ ๓.๒ ด้านนวัตกรรม สิ่งประดิษฐ์ งานสร้างสรรค์ งานวิจัย

สถานศึกษาส่งเสริมสนับสนุนให้มีการจัดทำนวัตกรรม สิ่งประดิษฐ์ งานสร้างสรรค์ งานวิจัย โดยผู้บริหาร ครู บุคลากรทางการศึกษา ผู้เรียน หรือร่วมกับบุคคล ชุมชน องค์กรต่าง ๆ ที่สามารถนำไปใช้ประโยชน์ได้ตามวัตถุประสงค์และเผยแพร่สู่สาธารณชน

เกณฑ์การประเมินคุณภาพการศึกษาของสถานศึกษาที่สัมพันธ์และเชื่อมโยงกับคุณภาพการศึกษาของสถานศึกษาตามมาตรฐานการอาชีวศึกษา พ.ศ. ๒๕๖๑

#### ด้านที่ ๑ ด้านผู้เรียนและผู้สำเร็จการศึกษา

##### ๑.๑ การดูแลและแนะแนวผู้เรียน

สถานศึกษามีการพัฒนากระบวนการดูแลช่วยเหลือแนะแนวผู้เรียนให้สามารถสำเร็จการศึกษา ตามระยะเวลาที่หลักสูตรกำหนดและลดปัญหาการออกกลางคันจำแนกตามระดับ ประเภทวิชา สาขาวิชา สาขางาน และภาพรวมของสถานศึกษา

##### ๑.๒ ผู้เรียนมีคุณลักษณะที่พึงประสงค์

ผู้เรียนมีคุณธรรม จริยธรรม และค่านิยมที่พึงประสงค์ หมายถึง ผู้เรียนเป็นคนดี แสดงออกทั้งด้านจิตใจและพฤติกรรม โดยเฉพาะความรับผิดชอบ ความซื่อสัตย์ และการเสียสละเพื่อส่วนรวม มีความเป็นประชาธิปไตย ทำงานร่วมกับผู้อื่นได้อย่าง เป็นกัลยาณมิตร มีภาวะผู้นำ กล้าแสดงออก ภูมิใจในความเป็นไทย เห็นคุณค่า และร่วมพัฒนาภูมิปัญญาไทย มีจิตสำนึกในการอนุรักษ์ทรัพยากรธรรมชาติ และสิ่งแวดล้อมหรือสถานศึกษามีการส่งเสริม สนับสนุนให้ผู้เรียนร่วมกันจัดกิจกรรม เสริมหลักสูตร เพื่อพัฒนาผู้เรียนให้มีคุณลักษณะที่พึงประสงค์ตามแนวทางการจัด กิจกรรมขององค์การนักวิชาชีพในอนาคตแห่งประเทศไทย (อวท.) หรือองค์การ เกษตรกรในอนาคตแห่งประเทศไทยในพระราชูปถัมภ์สมเด็จพระเทพรัตนราชสุดาฯ สยามบรมราชกุมารี (อกท.) ปราบกฏผลการประเมินการจัดกิจกรรมขององค์การฯ ตามที่สำนักงานคณะกรรมการการอาชีวศึกษากำหนด ในระดับจังหวัด และระดับชาติ

### ๑.๓ ผู้เรียนมีสมรรถนะในการเป็นผู้ประกอบการหรือการประกอบอาชีพอิสระ

สถานศึกษามีการส่งเสริม สนับสนุนและพัฒนาผู้เรียนให้มีสมรรถนะในการเป็นผู้ประกอบการหรือการประกอบอาชีพอิสระ สามารถประสบความสำเร็จสู่การเป็นผู้ประกอบการหรือการประกอบอาชีพอิสระ หรือสถานศึกษามีการส่งเสริม สนับสนุน กิจกรรมตามแนวทางการพัฒนาผู้ประกอบการ และการประกอบอาชีพอิสระของศูนย์บ่มเพาะผู้ประกอบการอาชีวศึกษา ปรากฏผลการประเมินศูนย์บ่มเพาะผู้ประกอบการอาชีวศึกษา ตามเกณฑ์การประเมินที่สำนักงานคณะกรรมการการอาชีวศึกษากำหนด ในระดับสถานศึกษา ระดับจังหวัด ระดับภาค และระดับชาติ

### ๑.๔ ผลงานของผู้เรียนด้านนวัตกรรม สิ่งประดิษฐ์ งานสร้างสรรค์ หรืองานวิจัย

สถานศึกษามีการส่งเสริม สนับสนุนให้ผู้เรียนพัฒนานวัตกรรม สิ่งประดิษฐ์ งานสร้างสรรค์งานวิจัย ผลงานของผู้เรียนได้รับรางวัลจากการประกวดนวัตกรรมสิ่งประดิษฐ์ งานสร้างสรรค์งานวิจัยตามที่สำนักงานคณะกรรมการการอาชีวศึกษากำหนด หรือเข้าร่วมกับหน่วยงานอื่น หรือมีการนำมาใช้ประโยชน์ได้จริงในระดับจังหวัด ระดับภาค ระดับชาติ และระดับนานาชาติ

### ๑.๕ ผลการแข่งขันทักษะวิชาชีพ

สถานศึกษามีการส่งเสริม สนับสนุนให้ผู้เรียนได้รับการพัฒนาสมรรถนะวิชาชีพ ปรากฏผลจากการเข้าร่วมการประกวด แข่งขันทางด้านทักษะวิชาชีพ ตามที่สำนักงานคณะกรรมการการอาชีวศึกษากำหนด หรือหน่วยงานอื่น ๆ ทั้งในระดับจังหวัด ระดับภาค ระดับชาติ และระดับนานาชาติ

### ๑.๖ ผลการประเมินมาตรฐานวิชาชีพ

จำนวนผู้เรียนในระดับประกาศนียบัตรวิชาชีพ (ปวช.) ชั้นปีที่ ๓ และผู้เรียนในระดับประกาศนียบัตรวิชาชีพชั้นสูง (ปวส.) ชั้นปีที่ ๒ ที่ผ่านการประเมินผลการเรียนตามหลักสูตร เทียบร้อยละกับจำนวนผู้เรียนที่ลงทะเบียนเรียนครบทุกรายวิชาตามโครงสร้างหลักสูตร จำแนกตามระดับ ประเภทวิชา สาขาวิชา สาขางานและภาพรวมของสถานศึกษา

### ๑.๗ ผลการทดสอบทางการศึกษาระดับชาติด้านอาชีวศึกษา (V-NET)

จำนวนผู้เรียนในระดับประกาศนียบัตรวิชาชีพ (ปวช.) ชั้นปีที่ ๓ และผู้เรียน ในระดับประกาศนียบัตรวิชาชีพชั้นสูง (ปวส.) ชั้นปีที่ ๒ ที่ได้คะแนนตั้งแต่ค่าคะแนนเฉลี่ยระดับชาติขึ้นไป จากการทดสอบทางการศึกษาระดับชาติด้านอาชีวศึกษา (V-NET) จากสถาบันทดสอบทางการศึกษาแห่งชาติ (องค์การมหาชน) เทียบร้อยละกับจำนวนผู้เรียนที่ลงทะเบียนเรียนครบทุกรายวิชาตามโครงสร้างหลักสูตร จำแนกตามระดับ ประเภทวิชา สาขาวิชา สาขางาน และภาพรวมของสถานศึกษา

### ๑.๘ การมีงานทำและศึกษาต่อของผู้สำเร็จการศึกษา

ผู้สำเร็จการศึกษาหลักสูตรประกาศนียบัตรวิชาชีพ (ปวช.) และหลักสูตรประกาศนียบัตรวิชาชีพชั้นสูง (ปวส.) ทั้งหมดของปีการศึกษาที่ผ่านมา มีงานทำในหน่วยงานภาครัฐและเอกชน ประกอบอาชีพอิสระหรือศึกษาต่อ โดยไม่นับรวมผู้เรียนเทียบโอนความรู้และประสบการณ์ จำแนกตามระดับ ประเภทวิชา สาขาวิชา สาขางาน และภาพรวมของสถานศึกษา



## **ด้านที่ ๒ ด้านหลักสูตรและการจัดการเรียนการสอน**

### **๒.๑ การพัฒนาหลักสูตรฐานสมรรถนะ**

สถานศึกษามีการพัฒนาหรือปรับปรุงหลักสูตรให้เป็นหลักสูตรฐานสมรรถนะอย่างเป็นระบบ มีการส่งเสริมให้มีสาขาวิชาหรือสาขางานได้รับการพัฒนาหลักสูตรฐานสมรรถนะ หรือปรับปรุงรายวิชา หรือปรับปรุงรายวิชาเดิม หรือกำหนดรายวิชาเพิ่มเติม และมีการส่งเสริมสนับสนุนให้ครูจัดทำแผนการจัดการเรียนรู้สู่การปฏิบัติที่เน้นผู้เรียนเป็นสำคัญ และนำไปใช้ในการจัดการเรียนการสอนอย่างมีคุณภาพ เพื่อพัฒนาผู้เรียนให้มีคุณลักษณะและทักษะที่จำเป็นในศตวรรษที่ ๒๑

### **๒.๒ การจัดการเรียนรู้สู่การปฏิบัติที่เน้นผู้เรียนเป็นสำคัญ**

สถานศึกษาส่งเสริม สนับสนุนให้ครูผู้สอนจัดทำแผนการจัดการเรียนรู้สู่การปฏิบัติที่เน้นผู้เรียนเป็นสำคัญและนำไปใช้ในการจัดการเรียนการสอนอย่างมีคุณภาพ เพื่อพัฒนาผู้เรียนให้มีคุณลักษณะและทักษะที่จำเป็นในศตวรรษที่ ๒๑

## **ด้านที่ ๓ ด้านครูผู้สอนและผู้บริหารสถานศึกษา**

### **๓.๑ ครูผู้สอน**

สถานศึกษามีการส่งเสริม สนับสนุนและพัฒนาครูผู้สอนให้มีความรู้ ความสามารถในการจัดการเรียนรู้ ตามมาตรฐานตำแหน่ง สายงานครูผู้สอน ประกอบด้วยการจัดการเรียนการสอน การบริหารจัดการชั้นเรียน และการพัฒนาตนเอง และพัฒนาวิชาชีพ ดังรายละเอียดดังนี้

#### **๓.๑.๑ การจัดการเรียนการสอน**

ครูผู้สอนมีคุณวุฒิการศึกษาตามสาขางานที่สอน มีการจัดทำแผนการจัดการเรียนรู้ที่เน้นผู้เรียนทุกรายวิชาที่สอน จัดการเรียนการสอนตรงตามแผนการจัดการเรียนรู้ด้วยเทคนิควิธีการสอนที่หลากหลาย มีการวัดและประเมินผลตามสภาพจริง มีการใช้สื่อ นวัตกรรม เทคโนโลยีทางการศึกษา แหล่งเรียนรู้และทำวิจัย เพื่อคุณภาพการจัดการเรียนรู้และแก้ปัญหาการจัดการเรียนรู้

#### **๓.๑.๒ การบริหารจัดการชั้นเรียน**

ครูผู้สอนมีการจัดทำข้อมูลผู้เรียนเป็นรายบุคคล มีข้อมูลสารสนเทศหรือเอกสารประจำชั้นเรียนและรายวิชาใช้เทคนิควิธีการบริหารจัดการชั้นเรียนให้มีบรรยากาศที่เอื้อต่อการเรียนรู้ เป็นผู้เสริมแรงให้ผู้เรียนมีความมุ่งมั่นตั้งใจในการเรียน ดูแลช่วยเหลือผู้เรียนรายบุคคลด้านการเรียนและด้านอื่น ๆ

#### **๓.๑.๓ การพัฒนาตนเองและพัฒนาวิชาชีพ**

ครูผู้สอนจัดทำแผนพัฒนาตนเองและเข้าร่วมกระบวนการพัฒนาวิชาชีพ ได้รับการพัฒนาตามแผนพัฒนาตนเองและกระบวนการพัฒนาวิชาชีพ มีการนำผลการพัฒนาตนเองมาใช้ในการจัดการเรียนการสอน มีผลงานจัดการพัฒนาตนเอง และการพัฒนาวิชาชีพ ผลงาน หรือนวัตกรรม ได้รับการยอมรับ หรือเผยแพร่

### **๓.๒ ผู้บริหารสถานศึกษา**

ผู้บริหารสถานศึกษา คือบุคคลสำคัญในการบริหารจัดการสถานศึกษาให้มีคุณภาพ ดังนั้น ผู้บริหารสถานศึกษาจึงต้องมีศาสตร์และศิลป์ในการบริหารจัดการ ซึ่งเป็นคุณลักษณะที่สำคัญที่จะทำให้การบริหารจัดการบรรลุเป้าหมายที่กำหนดไว้ ได้แก่ การบริหารสถานศึกษาแบบมีส่วนร่วม และการบริหารจัดการ ระบบข้อมูลสารสนเทศเพื่อการบริหารจัดการสถานศึกษา



### ๓.๒.๑ การบริหารสถานศึกษาแบบมีส่วนร่วม

ผู้บริหารสถานศึกษาให้ครูและบุคลากรทางการศึกษามีส่วนร่วมในการกำหนดมาตรฐานการศึกษาของสถานศึกษา จัดทำแผนพัฒนาสถานศึกษาและแผนปฏิบัติการประจำปี หรือแผนปฏิบัติงานประจำปี และได้รับความเห็นชอบจากคณะกรรมการสถานศึกษา ครูและบุคลากรทางการศึกษามีส่วนร่วมในการดำเนินโครงการของสถานศึกษา ใช้หลักธรรมาภิบาลในการบริหารจัดการสถานศึกษา และใช้นวัตกรรมในการบริหารจัดการสถานศึกษา

### ๓.๒.๒ การบริหารจัดการระบบข้อมูลสารสนเทศเพื่อการบริหารจัดการสถานศึกษา

ผู้บริหารสถานศึกษาจัดให้มีข้อมูลพื้นฐานที่จำเป็นสำหรับการบริหารสถานศึกษา มีระบบเทคโนโลยีสารสนเทศเพื่อการบริหารสถานศึกษา มีการใช้ข้อมูลสารสนเทศในการบริหารจัดการสถานศึกษา ระบบเทคโนโลยีสารสนเทศมีประสิทธิภาพ และมีการพัฒนาระบบเทคโนโลยีสารสนเทศเพื่อใช้ในการบริหารจัดการสถานศึกษา

## ด้านที่ ๔ ด้านการมีส่วนร่วม

### ๔.๑ การจัดการอาชีวศึกษาระบบทวิภาคี

ตามประกาศกระทรวงศึกษาธิการ เรื่อง มาตรฐานการจัดการอาชีวศึกษาระบบทวิภาคี สำนักงานคณะกรรมการการอาชีวศึกษาจึงได้จัดทำแนวทางปฏิบัติการจัดการอาชีวศึกษาระบบทวิภาคีขึ้น เพื่อให้สถานศึกษาและสถานประกอบการนำไปใช้เป็นแนวทางในการจัดการอาชีวศึกษาระบบทวิภาคี ให้มีคุณภาพและประสิทธิภาพยิ่งขึ้น

### ๔.๒ การระดมทรัพยากรเพื่อการจัดการเรียนการสอน

สถานศึกษามีการสร้างเครือข่ายความร่วมมือในการระดมทรัพยากรเพื่อการจัดการอาชีวศึกษาทั้งในประเทศและหรือต่างประเทศ ในด้านครูพิเศษครูภูมิปัญญาท้องถิ่น ครูผู้เชี่ยวชาญ ผู้ทรงคุณวุฒิสถานประกอบการ ด้านงบประมาณทุนการศึกษา วัสดุ อุปกรณ์ ครุภัณฑ์ ฯลฯ และมีการประเมินผลการดำเนินงานเพื่อปรับปรุงอย่างต่อเนื่อง

### ๔.๓ การบริการชุมชน

สถานศึกษามีการบริหารจัดการ การบริการชุมชน การบริการวิชาการ การบริการวิชาชีพ และจิตอาสาโดยการมีส่วนร่วมของผู้บริหาร ครู บุคลากรทางการศึกษา และผู้เรียน และส่งเสริมให้ผู้เรียนเป็นผู้มีจิตอาสาโดยใช้วิชาชีพสร้างประโยชน์ให้กับชุมชนและสังคม

## ด้านที่ ๕ ด้านปัจจัยพื้นฐาน

### ๕.๑ อาคารสถานที่ ห้องเรียน ห้องปฏิบัติการ โรงฝึกงาน หรืองานฟาร์ม

สถานศึกษาดำเนินการพัฒนาและดูแลสภาพแวดล้อม ภูมิทัศน์ อาคารสถานที่ ห้องเรียน ห้องปฏิบัติการ แหล่งเรียนรู้ โรงฝึกงาน หรืองานฟาร์ม และสิ่งอำนวยความสะดวกให้มีความพร้อมและเพียงพอต่อการใช้งานของผู้เรียนหรือผู้รับบริการเอื้อต่อการจัดการเรียนรู้ สอดคล้องกับบริบทของสถานศึกษา

### ๕.๒ ระบบสาธารณูปโภคพื้นฐาน

สถานศึกษามีการบริหารจัดการระบบไฟฟ้า ระบบประปา ระบบคมนาคม ระบบการสื่อสาร รวมทั้งการจัดระบบรักษาความปลอดภัยภายในสถานศึกษาอย่างมีประสิทธิภาพ เพื่ออำนวยความสะดวกสำหรับให้บริการทางการศึกษาแก่บุคลากรทางการศึกษา ผู้เรียน หรือผู้ใช้บริการในสถานศึกษา

### ๕.๓ แหล่งเรียนรู้และศูนย์วิทยบริการ

สถานศึกษามีแหล่งเรียนรู้ และศูนย์บริการหรือห้องสมุดที่มีความพร้อมและเพียงพอ สำหรับให้ครู บุคลากรทางการศึกษา และผู้เรียน หรือผู้สนใจใช้บริการค้นคว้าหาความรู้เพื่อส่งเสริมการเรียนรู้

### ๕.๔ ระบบอินเทอร์เน็ตความเร็วสูงเพื่อการใช้งานด้านสารสนเทศภายในสถานศึกษา

สถานศึกษามีระบบอินเทอร์เน็ตความเร็วสูง สำหรับบริหารจัดการระบบสารสนเทศ ให้เกิดประสิทธิภาพในการบริหารจัดการสถานศึกษา ในด้านความสะดวกรวดเร็ว ถูกต้อง ทันเหตุการณ์ ประหยัดเวลา บุคลากรและงบประมาณ เกิดการเชื่อมโยงแลกเปลี่ยนข้อมูลสารสนเทศระหว่างสถานศึกษากับสำนักงานคณะกรรมการการอาชีวศึกษา

### ๕.๕ การเข้าถึงระบบอินเทอร์เน็ตความเร็วสูงเพื่อการจัดการเรียนการสอนในชั้นเรียน

สถานศึกษาพัฒนาระบบอินเทอร์เน็ตความเร็วสูง เพื่อส่งเสริมให้ครูผู้สอนใช้ในการจัดการเรียนการสอนการสืบค้น และพัฒนากระบวนการจัดการเรียนการสอนในชั้นเรียนได้เต็มศักยภาพ

## แผนพัฒนาเศรษฐกิจและสังคมแห่งชาติ ฉบับที่ ๑๓ (พ.ศ. ๒๕๖๖-๒๕๗๐)

องค์ประกอบที่ ๑. เศรษฐกิจมูลค่าสูงที่เป็นมิตรต่อสิ่งแวดล้อม เพื่อสร้างมูลค่าเพิ่มจากการพัฒนา ต่อยอด และใช้ประโยชน์จากองค์ความรู้เทคโนโลยีและนวัตกรรม โดยการปรับทิศทางการผลิตเดิมที่มีความสำคัญและส่งเสริมภาคการผลิตที่ไทยมีศักยภาพสอดคล้องกับทิศทางการเปลี่ยนแปลงของโลก

- หมวดหมายที่ ๑. ไทยเป็นประเทศชั้นนำด้านสินค้าเกษตรและเกษตรแปรรูปมูลค่าสูง
๒. ไทยเป็นจุดหมายของการท่องเที่ยวที่เน้นคุณค่าและความยั่งยืน
๓. ไทยเป็นฐานการผลิตยานยนต์ไฟฟ้าของอาเซียน
๔. ไทยเป็นศูนย์กลางทางการแพทย์และสุขภาพมูลค่าสูง
๕. ไทยเป็นประตูการค้าการลงทุนและจุดยุทธศาสตร์ทาง โลจิสติกส์ที่สำคัญของภูมิภาค
๖. ไทยเป็นฐานการผลิตอิเล็กทรอนิกส์อัจฉริยะและบริการดิจิทัลของอาเซียน

องค์ประกอบที่ ๒. สังคมแห่งโอกาสและความเสมอภาค เพื่อให้ทุกกลุ่มคนในประเทศมีโอกาสเลื่อนสถานะทางเศรษฐกิจและสังคมอย่างเต็มศักยภาพ และประเทศมีความเหลื่อมล้ำลดลงในทุกมิติ

- หมวดหมายที่ ๗. ไทยมีผู้ประกอบการวิสาหกิจขนาดกลางและขนาดย่อม (SMEs) ที่เข้มแข็ง มีศักยภาพสูง และสามารถแข่งขันได้
๘. ไทยมีพื้นที่และเมืองหลักของภูมิภาคที่มีความเจริญทางเศรษฐกิจ ทันสมัย และน่าอยู่
๙. ไทยมีความยากจนข้ามรุ่นลดลงและคนไทยทุกคนมีความคุ้มครองทางสังคมที่เพียงพอเหมาะสม

องค์ประกอบที่ ๓. วิถีชีวิตที่ยั่งยืน เพื่อส่งเสริมรูปแบบการดำเนินชีวิตและกิจกรรมทางเศรษฐกิจที่เอื้อให้เกิดความยั่งยืนของทรัพยากร ธรรมชาติระบบนิเวศ และสภาพภูมิอากาศ รวมถึงการประยุกต์ใช้เทคโนโลยี เพื่อมุ่งจัดการกับปัญหาที่เป็นภัยคุกคามสำคัญทั้งในไทยและในระดับโลก เช่น มลพิษทางอากาศ และก๊าซเรือนกระจก

- หมวดหมายที่ ๑๐. ไทยมีเศรษฐกิจหมุนเวียนและสังคมคาร์บอนต่ำ
๑๑. ไทยสามารถลดความเสี่ยงและผลกระทบจากภัยธรรมชาติและ การเปลี่ยนแปลงสภาพภูมิอากาศ



องค์ประกอบที่ ๔. ปัจจัยสนับสนุนการพลิกโฉมประเทศ เพื่อพัฒนาปัจจัยสนับสนุนที่มีความสำคัญต่อการ  
เปลี่ยนผ่านประเทศไปสู่การเป็น “เศรษฐกิจสร้างคุณค่า สังคมเดินหน้าอย่างยั่งยืน”

หมวดหมู่ที่ ๑๒. ไทยมีกำลังคนสมรรถนะสูง มุ่งเรียนรู้อย่างต่อเนื่องตบโจทย์การพัฒนาแห่งอนาคต  
๑๓. ไทยมีภาครัฐที่มีสมรรถนะสูง

ส่วนที่ 2  
ข้อมูลพื้นฐาน  
วิทยาลัยเทคนิคกำแพงเพชร

1. ปรัชญา วิสัยทัศน์ พันธกิจ เป้าหมาย

**ปรัชญา**

“ทักษะเป็นหนึ่งใน ลึกซึ้งคุณธรรม น้อมนำการศึกษา ใฝ่หาความรู้ เชิดชูสถาบัน”

**อัตลักษณ์และเอกลักษณ์ของสถานศึกษา**

อัตลักษณ์	บุคลิกดี มีทักษะอาชีพ
เอกลักษณ์	บริการวิชาชีพสู่ชุมชน

**วิสัยทัศน์**

มุ่งมั่นจัดการศึกษาวิชาชีพให้มีมาตรฐาน มีศูนย์การเรียนรู้ที่ก้าวทันเทคโนโลยี และบริการสังคมอย่างมีคุณภาพ ได้มาตรฐานสากล

**พันธกิจ**

1. พัฒนานวัตกรรมการจัดการเรียนการสอนของสถานศึกษาให้ได้มาตรฐาน
2. พัฒนาผู้เรียนให้มีความรู้ ทักษะและการประยุกต์ใช้ มีคุณธรรม จริยธรรม และคุณลักษณะที่พึงประสงค์ตามมาตรฐานคุณวุฒิอาชีวศึกษา
3. บริหารจัดการสถานศึกษาด้วยเทคโนโลยีและนวัตกรรมที่ทันสมัยตามหลักธรรมาภิบาลให้เกิดความก้าวหน้าต่อเนื่องและยั่งยืน

**เป้าหมาย**

1. ผู้เรียนมีสมรรถนะสูง
2. ระบบทวิภาคี คุณภาพสูง
3. สถานศึกษาปลอดภัย และมีความสุข
4. สถานศึกษาคุณธรรม/สถานศึกษาสีขาว
5. การบริหารจัดการภาครัฐที่ทันสมัย สะดวก
6. ประหยัด และใช้พลังงานคุ้มค่า รักษาสิ่งแวดล้อม
7. ครูและบุคลากรได้รับการพัฒนา มีความก้าวหน้าทางวิชาการ
8. จัดการเรียนรู้รูปแบบใหม่ ด้วยระบบ Module Block Course
9. ศูนย์การเรียนรู้ที่ทันสมัย ตามหลักปรัชญาของเศรษฐกิจพอเพียง
10. บูรณาการจัดการเรียนรู้แบบเฉพาะผู้ประกอบการ และ Fix It Center
11. พัฒนานวัตกรรม ยกระดับสิ่งประดิษฐ์และนวัตกรรมสู่งานอาชีพ ชุมชน สังคม



## 2. ความสอดคล้องพันธกิจ และกลยุทธ์ ของวิทยาลัยเทคนิคกำแพงเพชร

### พันธกิจที่ 1 พัฒนานวัตกรรมการจัดการเรียนการสอนของสถานศึกษาให้ได้มาตรฐาน

- กลยุทธ์ที่ 1.1 ส่งเสริมสนับสนุนครูผู้สอนพัฒนาภาษา เทคโนโลยี นวัตกรรมและทำวิจัยเพื่อการเรียนการสอน
- กลยุทธ์ที่ 1.2 ส่งเสริมการขยายโอกาสทางการศึกษาและบริการวิชาชีพตามความต้องการของชุมชน
- กลยุทธ์ที่ 1.3 ส่งเสริมให้ครูพัฒนาสื่อการเรียนการสอน และนำระบบเทคโนโลยีมาใช้ในการจัดการเรียนการสอนให้มีประสิทธิภาพ
- กลยุทธ์ที่ 1.4 ระดมทรัพยากรจากภายในและภายนอกสถานศึกษาเพื่อพัฒนาการจัดการเรียนการสอน
- กลยุทธ์ที่ 1.5 การประยุกต์ใช้นวัตกรรมการจัดการเรียนรู้อาชีวศึกษารูปแบบใหม่ด้วยระบบ Module Block Course, Work Base Learning, Social Base Learning, Project Base Learning, STEM, Active Learning
- กลยุทธ์ที่ 1.6 ปรับปรุงและพัฒนาหลักสูตรฐานสมรรถนะอาชีพตามมาตรฐานอาชีพของคุณวุฒิวิชาชีพให้มีความทันสมัย เชื่อมโยงกับกรอบคุณวุฒิแห่งชาติ
- กลยุทธ์ที่ 1.7 จัดและสนับสนุนวัสดุฝึก อุปกรณ์ เครื่องมือ และเครื่องจักรให้มีจำนวนเพียงพอ และทันสมัย
- กลยุทธ์ที่ 1.8 พัฒนาการจัดการเรียนการสอนแบบบูรณาการ กิจกรรมการบ่มเพาะผู้ประกอบการ Fix It Center และชุมชนการเรียนรู้ทางวิชาชีพ (PLC) เพื่อพัฒนาการจัดการศึกษาเชิงพื้นที่

### พันธกิจที่ 2 พัฒนาผู้เรียนให้มีความรู้ ทักษะและการประยุกต์ใช้ มีคุณธรรม จริยธรรม และคุณลักษณะที่พึงประสงค์ตามมาตรฐานคุณวุฒิอาชีวศึกษา

- กลยุทธ์ที่ 2.1 พัฒนาค่านิยมร่วมให้ผู้เรียนยึดมั่นในความดี มีระเบียบวินัย และความรับผิดชอบต่อสังคม
- กลยุทธ์ที่ 2.2 ส่งเสริมสนับสนุนผู้เรียนให้มีคุณธรรม จริยธรรม จรรยาบรรณวิชาชีพ และคุณลักษณะที่พึงประสงค์
- กลยุทธ์ที่ 2.3 พัฒนาผู้เรียนให้มีทักษะด้านภาษาและเทคโนโลยี ทักษะวิชาชีพ ทักษะชีวิตที่จำเป็นในศตวรรษที่ 21 และสามารถดำรงชีวิตอยู่ร่วมกับผู้อื่นได้อย่างมีความสุขตามหลักปรัชญาของเศรษฐกิจพอเพียง
- กลยุทธ์ที่ 2.4 ยกกระตือรือร้นการพัฒนาสิ่งประดิษฐ์และนวัตกรรมเพื่อสร้างสมรรถนะผู้เรียนเป็น “ผู้ร่วมสร้างนวัตกรรม และผู้พัฒนางานอาชีพ”
- กลยุทธ์ที่ 2.5 ยกกระตือรือร้นคุณภาพการจัดสวัสดิการการดูแลสุขภาพของผู้เรียนเพื่อลดความเหลื่อมล้ำ
- กลยุทธ์ที่ 2.6 ยกกระตือรือร้นการเป็นผู้ประกอบการและประกอบธุรกิจของผู้เรียนอาชีวศึกษา

กลยุทธ์ที่ 2.7 ส่งเสริมและพัฒนาระบบการดูแลช่วยเหลือให้คำปรึกษาผู้เรียนกลุ่ม  
เสี่ยงและกลุ่มเปราะบาง

กลยุทธ์ที่ 2.8 สนับสนุนการรณรงค์ป้องกัน และแก้ปัญหาผู้เรียนออกกลางคัน

**พันธกิจที่ 3 บริหารจัดการสถานศึกษาด้วยเทคโนโลยีและนวัตกรรมที่ทันสมัยตามหลัก  
ธรรมาภิบาลให้เกิดความก้าวหน้าต่อเนื่องและยั่งยืน**

กลยุทธ์ที่ 3.1 สนับสนุนและพัฒนาระบบการบริหารจัดการสถานศึกษาและระบบ  
การให้บริการผู้เรียนด้วยดิจิทัลและเทคโนโลยี

กลยุทธ์ที่ 3.2 พัฒนาแหล่งทรัพยากรการเรียนรู้ในสถานศึกษาให้เป็นศูนย์การเรียนรู้  
ศูนย์ประเมินและรับรองสมรรถนะมาตรฐานอาชีพที่มีประสิทธิภาพ

กลยุทธ์ที่ 3.3 สร้างและพัฒนาเครือข่ายความร่วมมือทางวิชาการและวิชาชีพเพื่อ  
พัฒนาครู ผู้เรียนและคนในชุมชนสู่สังคมแห่งการเรียนรู้

กลยุทธ์ที่ 3.4 ยกระดับการบริหารจัดการสถานศึกษาปลอดภัยสู่ความเป็นสากล

กลยุทธ์ที่ 3.5 พัฒนาสภาพแวดล้อม ภูมิทัศน์ อาคารสถานที่ และโครงสร้างพื้นฐาน  
ให้เอื้อต่อการเรียนรู้ของผู้เรียนและชุมชน

กลยุทธ์ที่ 3.6 พัฒนาแหล่งเรียนรู้เพื่อเสริมสร้างทักษะในการสื่อสารด้านการ ฟัง  
การอ่านการเขียนและการสนทนาภาษาต่างประเทศ

กลยุทธ์ที่ 3.7 ส่งเสริมสนับสนุนการจัดการอาชีวศึกษาระบบทวิภาคีสู่สากล

กลยุทธ์ที่ 3.8 พัฒนาศักยภาพสถานศึกษาให้เป็น Excellent center สู่มูลนิธิ CVM

กลยุทธ์ที่ 3.9 เสริมสร้างภาพลักษณ์ความสำเร็จในการดำเนินงานของสถานศึกษา  
ความเป็นผู้นำทางวิชาการและวิชาชีพ

กลยุทธ์ที่ 3.10 จัดระบบการนิเทศการสอน ติดตาม และประเมินผล การจัดการ  
เรียนรู้ และการบริหารจัดการทรัพยากรในสถานศึกษา



ประวัติ ความเป็นมา และข้อมูลด้านอาคารสถานที่  
วิทยาลัยเทคนิคกำแพงเพชร

ประวัติ ความเป็นมา ของวิทยาลัย

วิทยาลัยเทคนิคกำแพงเพชร เปิดทำการสอนเมื่อวันที่ 18 เมษายน 2482 รับนักเรียนที่จบ  
ชั้นประถมศึกษาปีที่ 4 เรียนต่ออีก 3 ปี ในปีแรกที่เปิดรับนักเรียนได้ 34 คน

ต่อมาปีการศึกษา 2496 ได้เปิดสอนระดับชั้นมัธยมศึกษาตอนปลายปีแผนกช่างไม้  
ปลูกสร้าง ซึ่งเป็นหลักสูตรต่อจากชั้นมัธยมศึกษาตอนต้น 3 และต่อมาเปิดสอนแผนกวิชาช่างตัดผม  
ชั้นอีกแผนกหนึ่ง

ในปีการศึกษา 2503 เปลี่ยนชื่อจากโรงเรียนช่างไม้กำแพงเพชรเป็นโรงเรียนการช่าง  
กำแพงเพชร เปลี่ยนจากสอนชั้นมัธยมศึกษา เป็นชั้นมัธยมศึกษาตอนต้น (สายอาชีพ)

ในปีการศึกษา 2510 กรมอาชีวศึกษาได้ยุบโรงเรียนการช่างสตรีกำแพงเพชรให้โอน  
กิจการ และทรัพย์สินทั้งหมดมารวมกับโรงเรียนการช่างกำแพงเพชร ต่อมาเปลี่ยนชื่อเป็น  
โรงเรียนเทคนิคกำแพงเพชร

1 เมษายน 2523 ยกฐานะจากโรงเรียนเทคนิคกำแพงเพชรเป็นวิทยาลัยเทคนิค  
กำแพงเพชร และเมื่อวันที่ 17 กรกฎาคม 2545 ได้ยกฐานะเป็นสถาบันการอาชีวศึกษาภาคเหนือ 4  
วิทยาลัยเทคนิคกำแพงเพชร จนถึงปัจจุบัน

ข้อมูลด้านอาคารสถานที่

ชื่อสถานศึกษา วิทยาลัยเทคนิคกำแพงเพชร  
ชื่อภาษาอังกฤษ Kamphaeng Phet Technical College  
ที่ตั้งสถานศึกษา ถนนปิ่นดำริห์ ตำบลในเมือง อำเภอเมือง จังหวัดกำแพงเพชร รหัส 62000  
โทรศัพท์ โทร. 055-711090  
โทรสาร โทร. 055-711200  
เว็บไซต์ [www.kpt.ac.th](http://www.kpt.ac.th)  
อีเมล ไม่มี

## เนื้อที่ของสถานศึกษา

53 ไร่ 1 งาน 57.4 ตารางวา มีอาคาร รวมทั้งสิ้น 19 หลัง มีห้องทั้งสิ้น 187 ห้อง ได้แก่

1. อาคารเทคโนโลยี จำนวน 1 หลัง 8 ห้อง
2. อาคาร 2 อาคารประชาสัมพันธ์ จำนวน 1 หลัง 9 ห้อง
3. อาคารวิทยบริการและห้องสมุด จำนวน 1 หลัง 22 ห้อง
4. อาคารแผนกวิชาเกษตรศาสตร์ จำนวน 1 หลัง 6 ห้อง
5. อาคารแผนกวิชาคอมพิวเตอร์ จำนวน 1 หลัง 9 ห้อง
6. อาคารโรงอาหาร จำนวน 1 หลัง 1 ห้อง
7. อาคารงานสวัสดิการนักเรียนนักศึกษา จำนวน 1 หลัง 2 ห้อง
8. อาคารห้องประชุม จำนวน 1 หลัง 1 ห้อง
9. อาคาร 5 แผนกวิชาช่างอิเล็กทรอนิกส์ จำนวน 1 หลัง 20 ห้อง
10. อาคาร 6 แผนกวิชาพาณิชยกรรม จำนวน 1 หลัง 20 ห้อง
11. อาคาร 7 แผนกวิชาสามัญสัมพันธ์ จำนวน 1 หลัง 18 ห้อง
12. อาคารแผนกวิชาช่างยนต์ จำนวน 1 หลัง 12 ห้อง
13. อาคารโรงงานเดินสาย จำนวน 1 หลัง 1 ห้อง
14. อาคารแผนกวิชาช่างกลโรงงาน/ช่างเชื่อมโลหะ จำนวน 1 หลัง 13 ห้อง
15. อาคารแผนกวิชาช่างไฟฟ้า จำนวน 1 หลัง 9 ห้อง
16. อาคารโรงงานเครื่องเย็บและเทคนิคพื้นฐาน จำนวน 1 หลัง 7 ห้อง
17. อาคารแผนกวิชาเทคนิคอุตสาหกรรม  
ช่างก่อสร้าง/เทคนิคสถาปัตยกรรม จำนวน 1 หลัง 18 ห้อง
18. อาคารพัสดุ จำนวน 1 หลัง 2 ห้อง
19. อาคารศูนย์บริการชาวไทย จำนวน 1 หลัง 5 ห้อง
20. อาคารอำนวยการ จำนวน 1 หลัง 8 ห้อง



## ข้อมูลด้านหลักสูตรที่จัดการเรียนการสอน

ปัจจุบันวิทยาลัยเทคนิคกำแพงเพชรเปิดทำการสอนหลักสูตรประกาศนียบัตรวิชาชีพ (ปวช.)  
ระดับประกาศนียบัตรวิชาชีพชั้นสูง (ปวส.) และระดับปริญญาตรี ดังนี้

1. การจัดการเรียนการสอน แบ่งเป็น 4 ประเภทวิชา คือ
  - 1.1 ประเภทวิชาอุตสาหกรรม
  - 1.2 ประเภทวิชาพาณิชยกรรม
  - 1.3 ประเภทวิชาคหกรรม
  - 1.4 ประเภทวิชาเทคโนโลยีสารสนเทศและการสื่อสาร
  
2. หลักสูตรที่เปิดการเรียนการสอน ปัจจุบันเปิด 3 หลักสูตร
  - 2.1 หลักสูตรประกาศนียบัตรวิชาชีพ (ปวช.) รับผู้สำเร็จการศึกษาชั้นมัธยมศึกษาตอนต้น (ม.3) หรือเทียบเท่าเข้าศึกษาต่อ 3 ปี เปิดทำการสอน 12 สาขาวิชา คือ
    - 2.1.1 สาขาวิชาช่างยนต์
      - สาขางานยานยนต์
    - 2.1.2 สาขาวิชาช่างกลโรงงาน
      - สาขางานเครื่องมือกล
    - 2.1.3 สาขาวิชาช่างเชื่อมโลหะ
      - สาขางานผลิตภัณฑ์
    - 2.1.4 สาขาวิชาช่างไฟฟ้ากำลัง
      - สาขางานไฟฟ้ากำลัง
    - 2.1.5 สาขาวิชาช่างอิเล็กทรอนิกส์
      - สาขางานอิเล็กทรอนิกส์
    - 2.1.6 สาขาวิชาเมคคาทรอนิกส์
      - สาขางานเมคคาทรอนิกส์และหุ่นยนต์
    - 2.1.7 สาขาวิชาการก่อสร้าง
      - สาขางานก่อสร้าง
      - สาขางานสถาปัตยกรรม
    - 2.1.8 สาขาวิชาการบัญชี
      - สาขางานการบัญชี
    - 2.1.9 สาขาวิชาการตลาด
      - สาขางานการตลาด
    - 2.1.10 สาขาวิชาการจัดการสำนักงาน
      - สาขางานการจัดการสำนักงาน
    - 2.1.11 สาขาวิชาคอมพิวเตอร์ธุรกิจ
      - สาขางานคอมพิวเตอร์ธุรกิจ
    - 2.1.12 สาขาวิชาอาหารและโภชนาการ
      - สาขางานอาหารและโภชนาการ

2.1.13 สาขาวิชาเทคโนโลยีสารสนเทศ

- สาขางานเทคโนโลยีสารสนเทศ

2.2 หลักสูตรประกาศนียบัตรวิชาชีพชั้นสูง (ปวส.) รับผู้สำเร็จการศึกษาระดับ ปวช. เข้าศึกษาต่อ 2 ปี หรือผู้สำเร็จการศึกษาชั้นมัธยมศึกษาตอนปลาย (ม.6) หรือเทียบเท่าเข้าศึกษาต่อ 2 ปี โดยเปิดทำการสอน 15 สาขาวิชา คือ

2.2.1 สาขาวิชาเทคนิคเครื่องกล

- สาขางานเทคนิคยานยนต์

2.2.2 สาขาวิชาเทคนิคการผลิต

- สาขางานเครื่องมือกล

2.2.3 สาขาวิชาเทคนิคโลหะ

- สาขางานเทคโนโลยีงานเชื่อมและขึ้นรูปผลิตภัณฑ์โลหะ

2.2.4 สาขาวิชาไฟฟ้า

- สาขางานไฟฟ้าควบคุม
- สาขางานไฟฟ้ากำลัง
- สาขางานเครื่องทำความเย็นและปรับอากาศ

2.2.5 สาขาวิชาอิเล็กทรอนิกส์

- สาขางานอิเล็กทรอนิกส์อุตสาหกรรม

2.2.6 สาขาวิชาเมคคาทรอนิกส์

- สาขางานเมคคาทรอนิกส์

2.2.7 สาขาวิชาเทคนิคอุตสาหกรรม

- สาขางานอุตสาหกรรมการผลิต

2.2.8 สาขาวิชาช่างก่อสร้าง

- สาขางานก่อสร้าง

2.2.9 สาขาวิชาเทคนิคสถาปัตยกรรม

- สาขางานเทคนิคสถาปัตยกรรม

2.2.10 สาขาวิชาการบัญชี

- สาขางานการบัญชี

2.2.11 สาขาวิชาการตลาด

- สาขางานตลาด

2.2.12 สาขาวิชาการจัดการสำนักงาน

- สาขางานการจัดการสำนักงาน

2.2.13 สาขาวิชาคอมพิวเตอร์ธุรกิจ

- สาขางานคอมพิวเตอร์ธุรกิจ

2.2.14 สาขาวิชาเทคโนโลยีสารสนเทศ

- สาขางานเทคโนโลยีสารสนเทศ

2.2.15 สาขาวิชาคหกรรมศาสตร์

- สาขางานอาหารและโภชนาการ



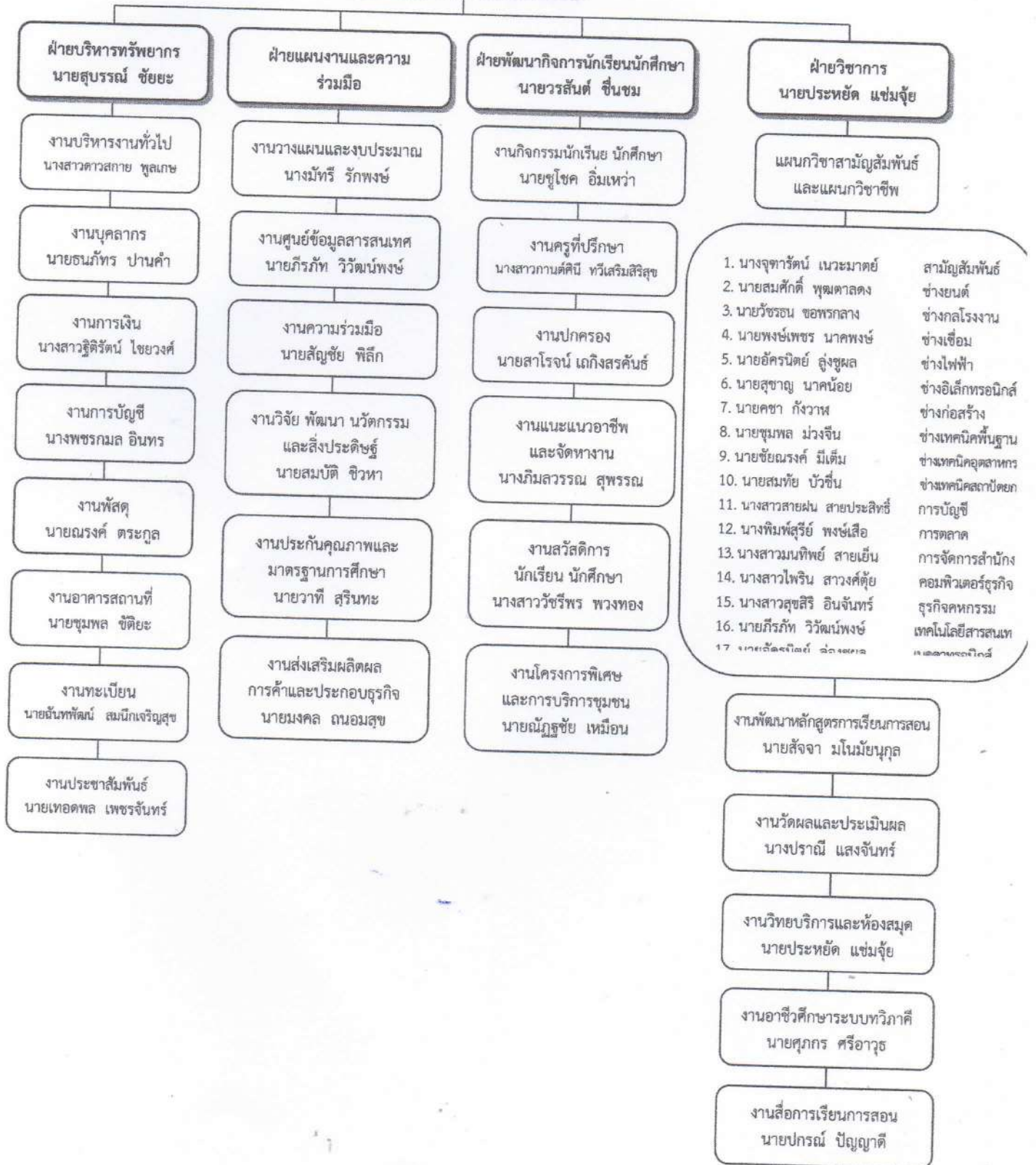
นอกจากนี้วิทยาลัยเทคนิคกำแพงเพชรได้เปิดการเทียบโอนประสบการณ์ สำหรับผู้ที่มีงานทำ ในระดับ ปวส. สาขาวิชาไฟฟ้ากำลัง การก่อสร้าง การบัญชี คอมพิวเตอร์ธุรกิจ และเปิดสอนภาคสมทบใน รายวิชาที่เทียบโอนประสบการณ์ไม่ได้ จนครบรายวิชาตามหลักสูตร

2.3 หลักสูตรเทคโนโลยีบัณฑิต (ทล.บ.) ระบบทวิภาคี รับผู้สำเร็จการศึกษาระดับ ปวส. เข้าศึกษาต่อ 2 ปี โดยเปิดทำการสอน 3 สาขาวิชา คือ

- 2.3.1 สาขาวิชาเทคโนโลยียานยนต์ (ต่อเนื่อง)
- 2.3.2 สาขาวิชาเทคโนโลยีไฟฟ้า (ต่อเนื่อง)
- 2.3.3 สาขาวิชาเทคโนโลยีเครื่องกล (ต่อเนื่อง)

แผนภูมิบริหารสถานศึกษา  
วิทยาลัยเทคนิคกำแพงเพชร

ผู้อำนวยการ  
นายสถาพร โพธิ์หวี





## 6. ข้อมูลบุคลากร

### วิทยาลัยเทคนิคกำแพงเพชร

6.1	อัตรากำลัง ปี 2566	ข้อมูล ณ วันที่ 24 พฤศจิกายน 2565	ผู้ให้ข้อมูล นายคชา กังวาท
	อัตรากำลังของ วิทยาลัยเทคนิคกำแพงเพชร	มีบุคลากรทั้งสิ้น	220 คน
	ก. ข้าราชการ		107 คน
	1. ผู้บริหาร	4 คน	
	2. ข้าราชการครู	102 คน	
	3. ข้าราชการพลเรือน	1 คน	
	ข. ลูกจ้างประจำ		6 คน
	1. ทำหน้าที่สอน	- คน	
	2. ทัวไป/สนับสนุน	6 คน	
	ค. พนักงานราชการ		9 คน
	1. ทำหน้าที่สอน	8 คน	
	2. ทัวไป/สนับสนุน	1 คน	
	ง. ลูกจ้างชั่วคราว		103 คน
	1. ทำหน้าที่สอน	56 คน	
	2. ทัวไป/สนับสนุน	41 คน	
	จ. มีข้าราชการ/ลูกจ้าง มาช่วยราชการ		
	- คน		
	ฉ. มีข้าราชการ/ลูกจ้าง ไปช่วยราชการที่อื่น		
	- คน		
	ช. มีอัตรารว่าง ไม่มีคนครอง		- คน
	1. ข้าราชการ	- คน	
	2. ลูกจ้างประจำ	- คน	

6.2 ข้อมูลบุคลากร จำแนกตามวุฒิการศึกษา (คน)

วุฒิการศึกษา	ครูผู้สอน (คน)	เจ้าหน้าที่ทั่วไป / สนิบสนุน (คน)	รวม (คน)
- ต่ำกว่า ม.6		13	13
- ปวช./ม.6		7	7
- ปวส./อนุปริญญาตรี		9	9
- ปริญญาตรี		138	138
- ปริญญาโท	49		49
- ปริญญาเอก		4	4
<b>รวมทั้งสิ้น</b>	<b>49</b>	<b>171</b>	<b>220</b>

6.3 ข้อมูลลูกจ้างชั่วคราว จำแนกตามแหล่งเงินที่จ้าง

แหล่งเงินที่จ้าง	ครูผู้สอน (คน)	เจ้าหน้าที่ทั่วไป / สนิบสนุน (คน)	รวม (คน)
- จ้างด้วยงบบุคลากร			
- จ้างด้วยงบดำเนินงาน			
- จ้างด้วยงบเงินอุดหนุน	54		54
- จ้างด้วยเงินรายได้ (บกศ.)		41	41
- จ้างด้วยเงินอื่น ๆ			
<b>รวมทั้งสิ้น</b>	<b>54</b>	<b>41</b>	<b>95</b>



6.4 ข้อมูลบุคลากรทั้งหมด จำแนกตามหน้าที่ ความรับผิดชอบ

6.4.1 ข้าราชการ รวม 106 คน (ข้าราชการครูและข้าราชการพลเรือน)

ชื่อ - สกุล	วุฒิการศึกษา	ปฏิบัติหน้าที่		
		สอนวิชา	สนับสนุน /ธุรการทั่วไป	
<b>ผู้บริหาร</b>				
1	นายสถาพร โปธิ์หวี	ป.เอก	ผู้บริหาร	
2	นายสุบรรณ ชัยยะ	ป.โท	ผู้บริหาร	
3	นายยอดเพชร แพร่น้อย	ป.โท	ผู้บริหาร	
4	นายวรสันต์ ชื่นชม	ป.เอก	ผู้บริหาร	
<b>แผนกวิชาช่างยนต์</b>				
1	นายสมศักดิ์ พุฒตาลดง	ป.โท	30100-0105/30101-2005 30101-2104/30000-2002	
2	ว่าที่ ร.ต.สาโรจน์ เถกิงสรคันธ์	ป.ตรี	210101-2006/20101-2008 20101-2009/21010-2106 20000-2006	
3	นายไพฑูรย์ พิสิ๊ก	ป.ตรี	30100-0104/30101-2006 30101-2106/30101-5104 30101-8501/30000-2002	
4	ว่าที่ ร.ต.ชวโรจน์ ด้วงช้าง	ป.โท	30101-0001/30101-0003 30101-2003/30101-2103 20000-2004	
5	นายศุภกร ศรีอาวุธ	ป.โท	30100-0105/30101-2101 30101-2102/30101-8501 30000-2004	
6	นายศรารัฐ สงล่า	ป.โท	30001-1001/30101-2109 30000-2004	
7	นายสิญชัย พิสิ๊ก	ป.ตรี	30100-0101/30101-2001 30101-2005/30101-2006 30000-2002	
8	นายสมนึก ศรีองค์	ป.ตรี	20001-1002/20101-2006 20101-9009/20101-9004 30101-5103/20000-2006	
9	นายมงคล ถนอมสุข	ป.โท	30100-0104/30101-0001 30101-2004/30101-2007 30101-8003/30000-2004	
10	นายชัยลักษณ์ เส้นเศษ	ป.ตรี	20101-2101/20101-2102 20101-2111/20101-8001 20101-9001/20000-2004	

ชื่อ - สกุล		วุฒิการศึกษา	ปฏิบัติหน้าที่	
			สอนวิชา	สนับสนุน /ธุรการทั่วไป
11	นายณัฐชัย เหมือนอินทร์	ป.ตรี	20101-2003/20101-2004 20101-2006/20101-2009 20000-2006	
12	นายพิทยา คงปาน	ป.ตรี	20001-1002/20101-2004 20101-2006/20101-2106 20101-8501/20101-9004 30101-2005/20000-2004	
13	นายอุกกริช รอดทุกข์	ป.ตรี	20101-2101/20101-2102 20101-8501/30101-2007 20000-2006	
<b>แผนกวิชาช่างกลโรงงาน</b>				
1	นายสุรศักดิ์ แสนสุวรรณ	ป.ตรี	30102-2002/30102-2104 30111-2202/30000-2004	
2	นายวัชรณ ขอพรกลาง	ป.โท	30100-0009/30102-5103 30102-5104/30102-8501 30102-8503/30111-1001 30127-2103/30000-2004	
3	นายขจรศักดิ์ จันทร์นวล	ป.ตรี	20102-2008/20102-2107 20000-2006	
4	นายสมบัติ ชิวหา	ป.โท	30102-2004/30102-8501 30127-2009/30000-2002	
5	นายวิชา กุลมัย	ป.ตรี	20102-2001/20102-2101 20102-8501/20111-2010 20000-2004	
6	นางสาวสุภัชชา สวาทพงษ์	ป.โท	30001-1001/30100-0105 30100-0116/30102/2006 30000-2004	
7	นายกานต์ฐนพัฒน์ อินทร์มา	ป.ตรี	30001-1001/30102-2004 30102-2005/30102-2104 30000-2002	
8	นายรัฐติการณ ศรีสวัสดิ์	ป.ตรี	30100-0105/30100-0116 30102-2007/30102-2102 30102-2103/30102-2104 30102-2107/30102-9003 30000-2004	
9	นายเสรี ฤทธิกล้า	ป.ตรี	30102-2001/30102-2102 30000-2002	



ชื่อ - สกุล	วุฒิการศึกษา	ปฏิบัติหน้าที่	
		สอนวิชา	สนับสนุน /ธุรการทั่วไป
10 นายณัฐพล มีทรัพย์	ป.ตรี	20102-2011/20102-2104 20111-2010/20000-2006	
<b>แผนกวิชาช่างเชื่อมโลหะ</b>			
1 นายพงษ์เพชร นาคพงษ์	ป.โท	20103-2112/20103-2209 30100-0007/30103-2205 30000-2002	
<b>แผนกวิชาช่างเทคนิคอุตสาหกรรม</b>			
1 นายวีระพงษ์ ขำเปรม	ป.โท	30111-0005/30111-2003 30111-2004/30111-2201 30111-2203/30000-2002	
2 นายชัยณรงค์ มีเต็ม	ป.ตรี	30100-0104/30111-0002 30111-0005/30111-2203 30111-8501/30000-2004	
<b>แผนกวิชาช่างไฟฟ้า และเมคคาทรอนิกส์</b>			
1 นายอุดม เสือนคอนกลอย	ป.โท	30104-2004/30104-2007 30000-2004	
2 นางสาวเพียงพร ชัยอ้าย	ป.ตรี	20100-1008/30100-0104 30000-2002	
3 นายชัด อินทะสี	ป.เอก	30104-2003/30104-2005	
4 นายณรงค์ ตระกูล	ป.โท	30104-2201/30104-8003 30000-2004	
5 นายอัคนิตย์ ล่องชุมผล	ป.ตรี	30104-8504/30104-9005	
6 นายเทอดพล เพชรจันทร์	ป.โท	30104-1001/30104-2104 30000-2004	
7 นายชูชาติ ศรีคมขำ	ป.ตรี	20104-2008/20104-2105 30000-2002	
8 นายณัฐดนัย เรือนคำ	ป.โท	30104-1002/30104-2006 30104-8501/30000-2004	
9 นายวิจิตร พิรามย์	ป.ตรี	20104-2009/30104-8501 30111-2007/30111-2205 30000-2002	
10 นางปราณี แสงจันทร์	ป.โท	20104-2102/20104-2103 20000-2004	

ชื่อ - สกุล		วุฒิ การศึกษา	ปฏิบัติหน้าที่	
			สอนวิชา	สนับสนุน /ธุรการทั่วไป
11	นายชูโชค อิ่มเหว่า	ป.ตรี	30001-1001/30104-2202 30104-5201/30104-5202 30148-8501/30104-9005 30111-2205/30000-2004	
12	นายทัศนะ คงเพชรศักดิ์	ป.โท	20104-2109/20104-2110 20000-2006	
13	ว่าที่ ร.ต.ชวลิต เอกสินเสริม	ป.ตรี	20104-2005/20104-2106 30104-2201/30104-2202 30127-2013/30000-2002	
14	นายศุภวัตร ไตรรัตน์วุฒิปัญญา	ป.ตรี	20104-2005/20104-2106 30104-0004/20000-2004	
15	นายคมกริช กลิ่นศรีสุข	ป.ตรี	20104-2112/30104-2005 30104-2006/30127-2011 30000-2002	
16	นางสาวดุขฎิ ระวังภัย	ป.ตรี	20104-2104/20104-2110 30104-0005/30104-1003 20000-2002	
17	นายรัฐวุฒิ อุตเรือน	ป.ตรี	20104-8501/30104-2104 20000-2006	
<b>แผนกวิชาช่างอิเล็กทรอนิกส์</b>				
1	นายประหยัด แซ่มจ้อย	ป.โท	30001-1001/30100-0003 30105-0005/30000-2002	
2	นายรัชชัย พุ่มริ้ว	ป.ตรี	20001-2001/20100-1005 20105-2121/20105-8501 20000-2006	
3	นายเสริมศักดิ์ ชมอตุต	ป.ตรี	20100-1005/20105-2002 20105-2101/20105-2117	
4	นายธนนันท์ มาศธนนันท์	ป.โท	20105-2001/20105-2103 20105-2119/20000-2004	
5	นายสุชาญ นาคน้อย	ป.โท	30105-1002/30105-1003 30105-2004/30105-8501 30000-2004	
6	นายนิทัศน์ ศรีเทียมศักดิ์	ป.โท	20105-2105/20105-2118 20105-2124/20000-2002	
7	นายไชยบูรณ์ ประเดิมรัตน์กุล	ป.ตรี	30105-2006/30105-2007 30105-2105/30105-2109 30000-2002	



ชื่อ - สกุล		วุฒิการศึกษา	ปฏิบัติหน้าที่	
			สอนวิชา	สนับสนุน /ธุรการทั่วไป
8	นายปรีชา มลเลื่อน	ป.โท	20105-2007/20105-2104 20105-2111/20105-8001 20000-2006	
9	นางนสำเร็จ คำกมล	ป.โท	30105-2003/30105-2104 30105-2107/30105-8501 30105-9013/30000-2004	
<b>แผนกวิชาช่างก่อสร้าง</b>				
1	นายสมเกียรติ ทะยาจันทร์	ป.โท	20106-2112/20106-2116 30000-2002	
2	นายธีระ ใจตา	ป.ตรี	30106-0003/30106-2001 30106-2002/30106-2003 30106-2007/30000-2002	
3	นายชุมพล ชัดยยะ	ป.โท	20106-2002/20106-2010 20106-2101/20000-2004	
4	ว่าที่ ร.ต.พิชิต แสงจันทร์	ป.โท	20106-2009/20106-2010 30106-0001/20000-2002	
5	นายคชา กังวาท	ป.โท	20106-2117/30106-0002 30106-2002/30106-2104 30106-2106/30106-2107 30106-8001/30000-2004	
<b>แผนกวิชาช่างเทคนิคสถาปัตยกรรม</b>				
1	นายสมทัย บัวชื่น	ป.โท	30001-1001/30108/0005 30108-0006/30108-1003 30108-2004/30108-2104 30108-2109/30108-2112 30000-2002	
2	นางสาววันวิสาข์ ฉลองชล	ป.ตรี	30108-0004/30108-0007 30108-1001/30108-2002 30108-2008/30108-2105 30108-2107/30108-8501 30000-2004	
<b>แผนกวิชาช่างเทคนิคพื้นฐาน</b>				
1	นายชุมพล ม่วงจัน	ป.ตรี	30100-0001/30100-0011	
2	นายวาที สุรินทะ	ป.ตรี	20100-1003/30100-0001 30100-0002/30100-0004 30100-0117	

ชื่อ - สกุล	วุฒิการศึกษา	ปฏิบัติหน้าที่	
		สอนวิชา	สนับสนุน/ธุรการ ทั่วไป
แผนกวิชาสามัญสัมพันธ์			
1	นางจุฑารัตน์ เนะมาตย์	ป.โท	30000-1205/30000-2002
2	นางพชรภมล อินทรสูตร	ป.โท	30000-1503/30000-2004
3	นางสาวดาวสกาย พูลเกษ	ป.ตรี	30000-1101
4	นางสาวกานต์ศินี ทวีเสริมสิริสุข	ป.ตรี	30000-1201/30000-1205
5	นางภิมลวรรณ สุพรรณ	ป.โท	20000-1221/30000-1202 30000-1206
6	นายพัฒนกร จันทร์สมบัติ	ป.ตรี	30000-1202/30000-1207 30000-1608/30000-2004
7	นางพชรพร บุษาบุญ	ป.โท	30000-1303/30000-1308 20000-2004
8	นางสาวนฤมล ชิตประทุม	ป.โท	20000-1401/20000-1402 20000-2002
9	นางสาววิชญาพร โกมลกระหนก	ป.ตรี	20000-1208/30000-1201 30000-1202
10	นางสาวโชติดา พักเรือนดี	ป.ตรี	20000-1202/20000-1205 20000-1208/20000-2002
11	นางสุจินตนา คงกระพันธ์	ป.โท	30000-1401/30000-1407 30000-2004
12	นางสาววัชรินทร์ พวงทอง	ป.โท	20000-1401/20000-1402 30000-1401/30000-1404 20000-2006
13	นางสาวกิติมาภรณ์ สมบัติพล	ป.ตรี	30000-1304/30000-1306 30000-1308
14	นางสาวพัชรวดี อ่ำเจริญ	ป.ตรี	20000-1202/20000-1204 20000-1205/20000-2002
15	นายธนภัทร ปานคำ	ป.ตรี	30000-1201/30000-1202 30000-1205/30000-2002
16	นางสาวรัตนาวดี ปลื้มใจ	ป.ตรี	20000-1202/20000-1205 20000-1208/20000-2002
17	นางสาวกัญญาณัฐ สุริยะ	ป.โท	20000-1101/30000-1101 20000-2006



ชื่อ - สกุล	วุฒิการศึกษา	ปฏิบัติหน้าที่	
		สอนวิชา	สนับสนุน/ธุรการ ทั่วไป
<b>แผนกวิชาการบัญชี</b>			
1	นางสาวจารุภัทร แจ่มประแดง	ป.โท	30001-1055/30201-2104 30201-2105/30000-2002
2	นางสาวปอร์ พันธุ์ศรี	ป.โท	30201-2005/30201-2006 30201-2104/30201-8501 30000-2002
3	นางมัทรี รักพงษ์	ป.ตรี	30001-1051/30200-0006 30201-2004/30201-2102 30201-8501/30201-9004 30000-2002
4	นายเกียรติพงษ์ เพิ่มพัฒนากุล	ป.ตรี	30001-1002/30001-1051 30201-2007/30201-2101 30202-2107
5	นางสาวสายฝน สายประสิทธิ์	ป.โท	30201-2001/30201-2002 30201-2007/30201-8501 30000-2004
6	นางสาวนัฐพร ขุนแก้ว	ป.ตรี	20001-1004/20201-2003 20201-2004/20201-2105 20201-2110/20201-8001 20000-2002
7	นางสาวทิพวรรณ กลิ่นกรุด	ป.โท	20001-1003/20201-2006 20201-2007/20201-2107 20000-2004
<b>แผนกวิชาการตลาด</b>			
1	นางดัชนีย์ จະวรรณะ	ป.เอก	30200-1002/30202-2006 30202-2007/30202-2106 30202-8501/30000-2002
2	นายธารางกูล บัวบาน	ป.ตรี	20001-1003/20202-2005 20202-2007/2020-2113 20202-8501/20000-2002
3	นางพิมพ์สุรีย์ พงษ์เสื่อ	ป.โท	30001-1002/30202-2002 30202-2103/30202-2105 30000-2004
4	นางสาววิไลรัตน์ ถมทอง	ป.โท	30200-0002/30200-0003 30200-1002/30202-2106 30202-8001/30000-2004

ชื่อ - สกุล	วุฒิการศึกษา	ปฏิบัติหน้าที่	
		สอนวิชา	สนับสนุน/ธุรการ ทั่วไป
<b>แผนกวิชาการจัดการสำนักงาน</b>			
1	นางสาวมณฑิพย์ สายเย็น	ป.ตรี	20200-1005/20216-2107 20000-2002
<b>แผนกวิชาคอมพิวเตอร์ธุรกิจ</b>			
1	นางสาวไพริน สวางค์ตุ้ย	ป.โท	30200-0041/30204-2002 30204-2005/30204-2404 30204-8501/30000-2004
2	นายอนุกุล เทียนนการ	ป.โท	20204-2009/20204-2104 30001-2001/30001-2003 30200-0015/30204-2004 30204-2007
3	นายทวีภพ พินิจลิขิต	ป.ตรี	20204-2007/20204-2110 30001-2003/30204-2201 30204-2204/30204-2404 30204-8501/20000-2006
4	นายนพดล สังข์น้อย	ป.ตรี	20204-2112/30001-2001 30200-0014/30204-2002 30204-2005/30204-2007 30204-2203/30000-2002
5	นางสาวจิระภา ศรีสุพัฒน์	ป.ตรี	20001-2001/20204-2002 20204-2008/20204-2101 20204-2102/20204-2110 20000-2004
<b>แผนกวิชาธุรกิจคหกรรม</b>			
1	นางสาวสุขสิริ อินจันทร์	ป.โท	30400-1001/30404-2002 30404-2004/30406-2004 30406-2006/30406-8501 30000-2002
2	นายอำพล แสนหาญ	ป.ตรี	20404-2001/20404-2003 20404-2107/2404-2110 20404-2112/20404-8501 20406-2009/20000-2002
3	นางสาวกัณธิชา สงทอง	ป.ตรี	30404-2001/30404-2007 30404-2101/30404-2103 30404-2106/30406-8501 30000-2004



ชื่อ - สกุล	วุฒิการศึกษา	ปฏิบัติหน้าที่	
		สอนวิชา	สนับสนุน/ธุรการ ทั่วไป
แผนกวิชาเทคโนโลยีสารสนเทศ			
1	นายปกรณ์ ปัญญาดี	ป.ตรี	20001-2001/20901-1004 20901-2009/20901-2010
2	นายฉันทพัฒน์ สมนึกเจริญสุข	ป.โท	20901-2107/30900-0003 30901-1001/30901-2004 30901-2007/30901-2110 30901-8503/30000-2004
3	นายสัจจา มโนมัยนุกุล	ป.ตรี	20901-1002/20901-2001 20901-2002/20901-2003 20901-2011/20901-2106 20901-2201/20901-2202 20901-2204
4	นายภีรภัท วิวัฒน์พงษ์	ป.ตรี	20901-1006/20901-2103 30900-0001/30901-2006 30901-2111/30901-2118 30901-2119/30000-2002

6.4.2 ลูกจ้างประจำ รวม 6 คน (ทำหน้าที่สอน ธุรการ ทั่วไป)

ชื่อ - สกุล	วุฒิการศึกษา	ปฏิบัติหน้าที่	
		สอนวิชา	สนับสนุน/ธุรการ ทั่วไป
ลูกจ้างประจำ			
1	นางสาวศศิธร โมกมัน	ป.ตรี	พนักงานพิมพ์
2	นายเอนก บัวนาค	ม.6	พนักงานขับเครื่องจักรกล ขนาดกลาง
3	นายธนธรณ์ ภาคินธนววัฒน์	ม.3	ผู้ดูแลหมวดสถานที่
4	นายวินัย ตาลเมือง	ปวท.	พนักงานขับเครื่องจักรกล ขนาดเบา
5	นายสนทญาชิน รัตนปรีชา	ป.4	พนักงานรักษาความปลอดภัย
6	นายปราโมทย์ อยู่สุภาพ	ป.4	ช่างไม้

## 6.4.3 พนักงานราชการ

รวม 9

คน (ทำหน้าที่สอน ธุรการ ทั่วไป)

ชื่อ - สกุล	วุฒิการศึกษา	ปฏิบัติหน้าที่	
		สอนวิชา	สนับสนุน/ ธุรการทั่วไป
พนักงานราชการ			
1	นางมัทนา จีบกล้า	ป.ตรี	20104-2003/20127-2014
2	นายจิรศักดิ์ สุริยาส่องแสง	ป.ตรี	20127-2101/30104-0004 30104-0005/30104-2004 20000-2006
3	นางสาวสุภาพร ผุดผ่อง	ป.ตรี	20901-2401/30001-2001 30111-2006/30900-0004 20000-2002
4	นายทรงยศ กำแพงแก้ว	ป.ตรี	20105-2010/20105-2107 30100-0003/30105-2005 20000-2004
5	นายกฤษดา สาหร่าย	ป.ตรี	20001-1002/20101-2008 20101-2101/20101-2104 20000-2002
6	นายสิทธิ กุลบุตร	ป.ตรี	20101-2005/20101-2008 20101-2010/20101-2104 20000-2002/20000-2004
7	นางศศิธร เพ็ชรอิน	ป.ตรี	20001-1007/20106-2008 20106-2102/20106-2112 30001-1001/20000-2006
8	นายมนู มุ่งเจริญ	ป.ตรี	20204-2009/20204-2102 20204-2103/20204-2106 20204-8001/20000-2006
9	นางนิตญา รัตตสนธิกุล	ป.ตรี	
			เจ้าหน้าที่งานหลักสูตร การเรียนการสอน



## 6.4.4 ลูกจ้างชั่วคราว

รวม 103 คน (ทำหน้าที่สอน ธุรการ ทั่วไป)

ชื่อ - สกุล	วุฒิการศึกษา	ปฏิบัติหน้าที่	
		สอนวิชา	สนับสนุน/ธุรการ ทั่วไป
<b>แผนกวิชาช่างยนต์</b>			
1	ว่าที่ ร.ต.ธีระพล กุลสิงห์	ป.ตรี	20101-2005/20101-2102 20101-2104/20101-8501 20101-9004/20000-2004
2	นายวีรวิทย์ ชันคำ	ป.ตรี	20101-2003/20101-2009 20101-2010/20101-2104 20101-9008/20000-2002
3	นายอุดมศักดิ์ ทวนพล	ป.ตรี	20101-2003/20101-2004 20101-2010/20101-2104 20101-2111/20101-8001 30101-2005/20000-2002
4	นายปริญญา ดีไพร	ป.ตรี	20101-2006/20101-2101 20101-2102/20101-9006 20000-2004
5	นายสุวิชา ชุนณรงค์	ป.ตรี	20101-2005/20101-2007 20101-2009/20101-8501 20101-9001/20101-9004 20000-2002
<b>แผนกวิชาช่างกลโรงงาน</b>			
1	ว่าที่ ร.ต.ณัฐนนท์ จาดคำ	ป.ตรี	20102-2102/20102-2103 20102-2104/20000-2002
2	นางสาวบุญเรือน ช่างยิ้ม	ป.ตรี	20102-2006/20102-2009 20102-2010/20102-2110 20102-2201/30102-2105 20000-2002
3	ว่าที่ ร.ต.สุขน แก้วบุรี	ป.ตรี	20100-1007/20127-2012 20000-2006
4	นายสยามรัฐ ชุ่มเย็น	ป.ตรี	20100-1007/20102-2008 20102-2010/20102-2102 20000-2004
5	นางสาวณัฐมน อินทร์แมน	ป.ตรี	20102-2005/20102-2109 20102-2111/20102-2201 20000-2004

ชื่อ - สกุล	วุฒิการศึกษา	ปฏิบัติหน้าที่	
		สอนวิชา	สนับสนุน/ธุรการ ทั่วไป
<b>แผนกวิชาช่างเชื่อมโลหะ</b>			
1	นายเมธี มุลฟู	ป.ตรี	20103-2112/20103-2009 30100-0007/30103-2205 30000-2002
2	นายทิวานนท์ โพธิ์โต	ป.ตรี	20100-1004/20103-2101 20103-2202/20106-2109 30100-0007/30103-2005 20000-2002
3	นายดิศดนัย ณะสุข	ป.ตรี	20100-1004/20103-2007 20103-2206/20103-8501 30103-0002/20000-2006
<b>แผนกวิชาช่างเทคนิคอุตสาหกรรม</b>			
1	นายภัทรพงศ์ จันทรเขียว	ป.ตรี	30111-0001/30111-1001 30111-1002/30111-9001 30000-2002
<b>แผนกวิชาช่างไฟฟ้า และเมคคาทรอนิกส์</b>			
1	นายณัฐพงศ์ โพธิ์ม่วง	ป.ตรี	20104-2110/30104-2004 30104-2007/30104-8501 20000-2002
2	นายจรัสศักดิ์ บุญธานี	ป.ตรี	20104-2109/20104-8001 20000-2006
3	นายธนชิต เนียมวงษ์	ป.ตรี	20104-2005/20104-2009 20104-2105/20104-2110 20000-2004
4	นายธงชัย เรืองคำ	ป.ตรี	20104-2102/20104-2104 20104-2105/20104-8001 30104-1002/30104-1003 30104-2005/30127-2012 20000-2004
5	นายสนธยา นีลี	ป.ตรี	20104-2009/20104-2103 20104-2109/20104-2110 20000-2002
6	นายวราเทพ กมลวิบูลย์	ป.ตรี	20104-2112/20104-2114 20104-2118/30104-9005 30104-9008/20000-2002
7	นายอภิเชษฐ์ รอดเที่ยง	ป.ตรี	20104-2104/20104-2105 20104-2112/20104-2114 20104-8501



ชื่อ - สกุล	วุฒิการศึกษา	ปฏิบัติหน้าที่	
		สอนวิชา	สนับสนุน/ธุรการ ทั่วไป
8 นายอรุณรัช บัญโต	ป.ตรี	20104-2104/20104-2108 20104-2118/20000-2002	
<b>แผนกวิชาช่างก่อสร้าง</b>			
1 นายวัชรพงษ์ ชื่นตา	ป.โท	20106-2116/30100-0301 30106-2006/30106-2101 30106-2117/30106-8501 30000-2004	
2 นายศณพวงศ์ สิงห์ธนะ	ป.ตรี	20106-1005/20106-2105 20106-2114/20106-8501 20000-2006	
3 ว่าที่ ร.ต.หญิงสมฤทัย เนตรพรมราช	ป.ตรี	20106-2004/20106-2005 20106-2101/20106-2103 20106-2112/20106-2116 20106-8501/20000-2004	
<b>แผนกวิชาช่างเทคนิคสถาปัตยกรรม</b>			
1 นางสาวรัตนภรณ์ แสงเงิน	ป.ตรี	20108-1004/20108-2008 20108-2104/20108-2106 20108-2108/20108-8521 20108-9004/20108-2005 20108-2007	
2 นายอุกฤษฏ์ สิปรีย์	ป.ตรี	20108-2002/20108/2007 20108-2009/20108-2010 20108-2102/20108-2103 20108-9004/20000-2004	
3 นายกิตติพงษ์ ดิษฐบรรจง	ป.ตรี	20108-2002/20108-2004 20108-2006/20108-2008 20108-2009/20108-2105 20108-2108/20000-2006	
<b>แผนกวิชาช่างเทคนิคสถาปัตยกรรม</b>			
1 นายภาณุพงศ์ วิทยาพล	ป.ตรี	20001-1001/20100-1002 20100-1003	
2 นายบุญยวัฒน์ สิทธิ์น้อย	ป.ตรี	20001-1001/20100-1003	
3 นางสาวนันทพร สมนักพงษ์	ป.ตรี	20001-1001/20100-1001 20100-1002	
4 นายชนะศักดิ์ เนื้อไม้	ป.ตรี	20100-1002/20100-1003	

ชื่อ - สกุล	วุฒิการศึกษา	ปฏิบัติหน้าที่	
		สอนวิชา	สนับสนุน/ธุรการ ทั่วไป
<b>แผนกวิชาสามัญสัมพันธ์</b>			
1	นางสาวปภัสวรรณ เอี่ยมรักษา	ป.ตรี	20000-1102/20000-1501 20000-1502/30000-1503 20000-2002
2	นางภาณี พิมพาทอง	ป.ตรี	20000-1301/20000-1302 20000-2002
3	นางกนกธดา ปานสุด	ป.ตรี	20000-1301/20000-1303 20001-1002/20000-2002
4	นางสาวหทัยชนก วงษ์คำ	ป.ตรี	20000-1204/20000-1501 20000-2002
5	นางรฐปณิต ปัทมะเสวี	ป.ตรี	20000-1202/20000-1204 20000-1205/20000-2002
6	นายธนพลธ์ เพชรวี	ป.ตรี	20000-1603/30000-1608 20000-2002
7	นายอภิรักษ์ จินตกลกิจ	ป.ตรี	20000-1302/20001-1002 20000-2002
8	นางสาวอาชัญญา ศรีวรรณศิลป์	ป.ตรี	20000-1202/20000-1209 20000-1602/20000-2002
9	นางสาวนพมาศ ศรีวงษ์วรรณ	ป.ตรี	20000-1502/30000-1503 30000-1601/20000-2002
10	นางสาวสุปรียา คันสิงหา	ป.ตรี	20000-1501/20000-1502 30000-1601/20000-2002
11	นายพงศ์ปรต ทักษ์คุ้ม	ป.ตรี	20000-1302/20000-1603 20001-1002/20000-2002
12	นางสาวณัฐวรรณ ยาละ	ป.ตรี	20000-1401/20000-1402 20000-1404/20000-1405 20000-2002
13	นางสาวสุนันท์ ปั้นเหล็ก	ป.ตรี	20000-1101/20000-1102 20000-2006
<b>แผนกวิชาการบัญชี</b>			
1	นางสาวเบญจมาภรณ์ อินทร์อ่วม	ป.โท	30001-1005/30200-0005 30201-2003/30201-8001 30201-9002/30000-2004
2	นางสาวสุนิตา นาคอ้น	ป.ตรี	20201-2001/20201-2008 20201-2104/20201-8501 30001-1051/20000-2002



ชื่อ - สกุล	วุฒิการศึกษา	ปฏิบัติหน้าที่	
		สอนวิชา	สนับสนุน/ธุรการ ทั่วไป
<b>แผนกวิชาการจัดการสำนักงาน</b>			
1	นางสาวกนกพร คงเพชรศักดิ์	ป.ตรี	20203-2008/30200-0027 30200-0028/30216-2005 30216-2102/30216-8501 30000-2004
2	นางสาวนริษา แซ่หลิม	ป.ตรี	20001-1003/20216-2001 20216-2101/30216-2001 30216-2004/30216-2006 30216-2104/30000-2002
<b>แผนกวิชาการตลาด</b>			
1	นางสาวนภาพร ตั้งแต่ง	ป.ตรี	20001-1003/20202-2004 20202-2006/20202-2104 20201-2005/20000-2006
2	นางทิพวรรณ ศรีสวัสดิ์	ป.ตรี	20200-1001/20202-2001 20202-2101/20202-2107 20202-2111/30200-1001 20000-2004
<b>แผนกวิชาคอมพิวเตอร์ธุรกิจ</b>			
1	นางกุลนรี ว่างอาจ	ป.ตรี	20204-2107/20204-2108 20204-2111/20204-8501 20000-2004
2	นางสาวชฎาธร อันอารี	ป.ตรี	20001-2001/20204-2007 20204-2008/20204-2103 20204-2109/20000-2004
<b>แผนกวิชาธุรกิจคหกรรม</b>			
1	นายธนวิทย์ ปัสติ	ป.ตรี	20404-2115/20406-2102 30406-1001/30406-2106 30406-2309/30406-2310 30000-2004
2	นางสาวสุกานดา ปานช้าง	ป.ตรี	20001-1003/20400-1004 20404-2009/20404-2111 20404-2116/20404-2117 20406-2008/20406-8521 20000-2006
3	นายฉัตรชัย เพียรรักษา	ป.ตรี	20404-2008/20404-2103 20404-2108/20404-2109 20406-2003/20000-2004

	ชื่อ - สกุล	วุฒิการศึกษา	ปฏิบัติหน้าที่	
			สอนวิชา	สนับสนุน/ธุรการ ทั่วไป
	<b>เจ้าหน้าที่</b>			
1	นางสาวชราภรณ์ พุ่มเจริญ	ป.ตรี		เจ้าหน้าที่งานบริหารงานทั่วไป
2	นางสาวสาธิตา แก้วเกิด	ปวส.		เจ้าหน้าที่งานบุคลากร
3	นางสาวกาญจนา มีสุข	ป.ตรี		เจ้าหน้าที่งานการเงิน
4	นางสาวนุชนาถ ชุ่มรัมย์	ป.ตรี		เจ้าหน้าที่งานการเงิน
5	นางสาวปรียาวัลย์ พรวนแก้ว	ป.ตรี		เจ้าหน้าที่งานการบัญชี
6	นางสาวปณิตดา เสนีย์วงศ์ ณ อยุธยา	ปวส.		เจ้าหน้าที่งานทะเบียน
7	นางสาวเพชรจินดา งามวงศ์	ป.ตรี		เจ้าหน้าที่งานทะเบียน
8	นางสาวสุนิศา รมโพธิ์	ปวส.		เจ้าหน้าที่งานประชาสัมพันธ์
9	นางสาวสุดารัตน์ ยิ้มแย้ม	ปวส.		เจ้าหน้าที่งานพัสดุ
10	นางสาวสุภาพร แก้วนิคม	ป.ตรี		เจ้าหน้าที่งานพัสดุ
11	นางสาวยูถิกา นวมวงษ์	ป.ตรี		เจ้าหน้าที่งานพัสดุ
12	นายศิวกร วัฒนศิริ	ม.6		พนักงานขับรถ
13	นายทรงพล บำรุงศรี	ม.3		พนักงานขับรถ
14	นายนิทัศน์ กระจายทอง	ปวช.		เจ้าหน้าที่งานอาคารสถานที่
15	นายปัญญา เรือศรีจันทร์	ปวช.		คนงาน
16	นางดาวเรือง คำกมล	ป.6		แม่บ้าน
14	นางสาวอัจฉรา นิยมวงศ์	ป.6		แม่บ้าน
18	นางประพิศ สอนเจริญทรัพย์	ม.3		แม่บ้าน
19	นางสาวประไพร มาเคลือ	ม.3		แม่บ้าน
20	นางสาวกัลยา ระวังภัย	ม.6		แม่บ้าน
21	นายภาณุพงศ์ รัตนปรีชา	ม.3		แม่บ้าน
22	นางทองดี สิงสม	ป.6		แม่บ้าน
23	นางสาวอำไพ เทวรักษ์	ป.4		แม่บ้าน
24	นางสาวปัทมา มีอินทร์	ป.6		แม่บ้าน
25	นางสาวรัตนกร บู่อัน	ป.6		แม่บ้าน
26	นางสาวทองสา ชัยนามน	ปวช.		แม่บ้าน
27	นางสาวอมวาศรี แซ่ปึง	ป.ตรี		เจ้าหน้าที่งานวางแผน และงบประมาณ



ชื่อ - สกุล	วุฒิการศึกษา	ปฏิบัติหน้าที่	
		สอนวิชา	สนับสนุน/ธุรการ ทั่วไป
28 ว่าที่ ร.ต.วัชรพงษ์	เอี่ยมจุฑาวงศ์	ปวส.	เจ้าหน้าที่งานศูนย์ข้อมูล
29 นางสาวมุกิตา	สุดสงวน	ป.ตรี	เจ้าหน้าที่งานวิจัยพัฒนา นวัตกรรมและสิ่งประดิษฐ์
30 นางสาววันทิณี	วัดแพง	ปวส.	เจ้าหน้าที่งานประกันคุณภาพ และมาตรฐานการศึกษา
31 นางสาวสมญาณี	จันทรัมย์	ป.ตรี	เจ้าหน้าที่งานส่งเสริมผลิตผล การค้าและประกอบธุรกิจ
32 นางสาวโรชา	พืงพัก	ปวส.	แม่บ้าน
33 นางนิชภา	ไชยราช	ป.ตรี	เจ้าหน้าที่งานวัดผลและ ประเมินผล
34 นายประกิจ	เปรมเดช	ป.ตรี	เจ้าหน้าที่งานวิทยบริการและ ห้องสมุด
35 นางสาวทิพย์วัลย์	ศรีวงษ์วรรณ	ป.ตรี	เจ้าหน้าที่งานวิทยบริการและ ห้องสมุด
36 นางอุบล	तालเมือง	ปวช.	เจ้าหน้าที่งานอาชีพศึกษาระบบ ทวิภาคี
37 นางโยทกา	ชติยะ	ป.ตรี	เจ้าหน้าที่งานกิจกรรมนักเรียน นักศึกษา
38 นางพัชราพร	กล้าหาญ	ป.ตรี	เจ้าหน้าที่งานครูที่ปรึกษา
39 นางสาววัลลีย์	เกิดพงษ์	ปวส.	เจ้าหน้าที่งานปกครอง
40 นางสาวจิราภา	ปิ่นทอง	ป.ตรี	เจ้าหน้าที่งานแนะแนวอาชีพ และจัดหางาน
41 นางปิยะวรรณดา	เกิดยอด	ป.ตรี	เจ้าหน้าที่งานสวัสดิการนักเรียน นักศึกษา

ผลการใช้จ่ายเงิน ประจำปีงบประมาณ พ.ศ. 2566

วิทยาลัยเทคนิคกำแพงเพชร

ประเภท เงินงบประมาณ

หมวดรายจ่าย	เงินงบประมาณที่เบิกจ่ายรายเดือนในงบประมาณ 2564 (บาท)												รวม งบ. เบิกจ่ายใน ปี 2566		
	ต.ค. 65	พ.ย. 65	ธ.ค. 65	ม.ค. 66	ก.พ. 66	มี.ค. 66	เม.ย. 66	พ.ค. 66	มิ.ย. 66	ก.ค. 66	ส.ค. 66	ก.ย. 66			
1. เงินเดือน	-	-	-	-	-	-	-	-	-	-	-	-	-	-	-
2. เงินประจำตำแหน่ง	-	-	-	-	-	-	-	-	-	-	-	-	-	-	-
3. ค่าจ้างประจำ	-	-	-	-	-	-	-	-	-	-	-	-	-	-	-
4. ค่าจ้างชั่วคราว	-	-	-	-	-	149,200.00	-	102,400.00	51,200.00	51,200.00	51,200.00	51,200.00	51,200.00	456,400.00	
5. ค่าตอบแทน	174,700.00	174,700.00	174,700.00	1,014,450.00	181,680.00	723,550.00	181,680.00	158,680.00	743,650.00	158,680.00	1,620,700.00	255,250.00	255,250.00	5,562,420.00	
6. ค่าใช้สอย	-	17,200.00	196,258.00	58,758.00	89,936.00	88,107.92	52,674.00	88,815.00	109,457.60	42,230.00	57,926.00	171,258.76	171,258.76	962,621.28	
7. ค่าวัสดุ	-	-	-	81,449.94	329,364.88	29,207.68	45,711.00	37,600.00	50,125.54	299,591.86	93,493.60	163,319.58	163,319.58	1,129,864.08	
8. ค่าสาธารณูปโภค	-	-	574,100.00	-	-	-	-	-	-	430,600.00	-	270,000.00	270,000.00	1,274,700.00	
9. ค่าครุภัณฑ์	-	-	-	-	-	-	-	-	-	-	-	-	-	-	-
10. ค่าที่ดินสิ่งก่อสร้าง	-	-	-	-	-	-	-	-	-	-	-	-	-	-	-
11. เงินอุดหนุน	-	-	-	-	-	-	-	-	-	-	-	-	-	-	-
12. รายจ่ายอื่น(โครงการ)	-	-	-	-	-	-	-	-	-	-	-	-	-	-	-
<b>รวม</b>	<b>174,700.00</b>	<b>181,900.00</b>	<b>945,058.00</b>	<b>1,154,657.94</b>	<b>600,980.88</b>	<b>990,065.60</b>	<b>280,065.00</b>	<b>387,495.00</b>	<b>954,433.14</b>	<b>982,301.86</b>	<b>1,823,319.60</b>	<b>911,028.34</b>	<b>911,028.34</b>	<b>9,386,005.36</b>	



ผลการใช้จ่ายเงิน ประจำปีงบประมาณ พ.ศ. 2566

วิทยาลัยเทคนิคกำแพงเพชร

ประเภท เงินอุดหนุน

หมวดรายจ่าย	เงินอุดหนุนที่เบิกจ่ายรายเดือนในปีงบประมาณ 2564 (บาท)												รวม งบม. เบิกจ่ายใน ปี 2566		
	ด.ค. 65	พ.ย. 65	ธ.ค. 65	ม.ค. 66	ก.พ. 66	มี.ค. 66	เม.ย. 66	พ.ค. 66	มิ.ย. 66	ก.ค. 66	ส.ค. 66	ก.ย. 66			
1. เงินเดือน	-	-	-	-	-	-	-	-	-	-	-	-	-	-	-
2. เงินประจำตำแหน่ง	-	-	-	-	-	-	-	-	-	-	-	-	-	-	-
3. ค่าจ้างประจำ	-	-	-	-	-	-	-	-	-	-	-	-	-	-	-
4. ค่าจ้างชั่วคราว	470,300.00	463,533.58	459,814.91	466,962.68	469,500.00	356,680.00	434,492.67	362,243.40	382,868.39	384,500.00	-	-	-	4,250,895.63	
5. ค่าตอบแทน	44,500.00	110,350.00	#####	156,900.00	#####	324,920.00	30,200.00	75,800.00	109,400.00	25,600.00	-	-	-	4,151,560.00	
6. ค่าใช้สอย	22,398.00	100,474.57	45,625.00	137,453.00	39,724.00	108,997.00	28,949.00	94,783.00	19,768.00	19,850.00	-	-	-	618,021.57	
7. ค่าวัสดุ		21,751.58	17,036.52	23,320.62	407,953.00	73,155.00	-	-	23,370.00	-	-	-	-	566,586.72	
8. ค่าสาธารณูปโภค	20,588.11	20,437.49	9,875.46	25,411.11	33,314.72	83,199.19	3,393.86	62,786.87	116,813.44	-	-	-	-	375,820.25	
9. ค่าครุภัณฑ์	-	-	-	-	-	-	-	-	-	-	-	-	-	-	-
10. ค่าที่ดินสิ่งก่อสร้าง	-	-	-	-	-	-	-	-	-	-	-	-	-	-	-
11. เงินอุดหนุน	-	-	-	-	-	-	-	-	-	-	-	-	-	-	-
12. รายจ่ายอื่น(โครงการ)	-	-	-	-	-	-	-	-	-	-	-	-	-	-	-
<b>รวม</b>	<b>557,786.11</b>	<b>716,547.22</b>	<b>2,238,801.89</b>	<b>810,047.41</b>	<b>2,517,931.72</b>	<b>946,951.19</b>	<b>497,035.53</b>	<b>595,613.27</b>	<b>652,219.83</b>	<b>429,950.00</b>	<b>-</b>	<b>-</b>	<b>-</b>	<b>9,962,884.17</b>	

**ผลการใช้จ่ายเงิน ประจำปีงบประมาณ พ.ศ. 2566**  
**วิทยาลัยเทคนิคกำแพงเพชร**  
**ประเภท เงินรายได้**

หมวดรายจ่าย	เงินงบรายได้ที่เบิกจ่ายรายเดือนในงบประมาณ 2564 (บาท)													รวม งบม. เบิกจ่ายใน ปี 2566	
	ต.ค.	พ.ย.	ธ.ค.	ม.ค.	ก.พ.	มี.ค.	เม.ย.	พ.ค.	มิ.ย.	ก.ค.	ส.ค.	ก.ย.	รวม		
65	65	65	66	66	66	66	66	66	66	66	66	66	66	66	
1. เงินเดือน	-	-	-	-	-	-	-	-	-	-	-	-	-	-	-
2. เงินประจำตำแหน่ง	-	-	-	-	-	-	-	-	-	-	-	-	-	-	-
3. ค่าจ้างประจำ	-	-	-	-	-	-	-	-	-	-	-	-	-	-	-
4. ค่าจ้างชั่วคราว	291,600.00	289,488.57	296,308.67	290,270.00	299,579.66	204,470.00	280,650.00	256,411.94	283,762.54	289,696.69	294,268.30	293,740.00	3,370,246.37		
5. ค่าตอบแทน	31,240.00	30,840.00	31,240.00	723,630.00	31,440.00	#####	31,440.00	28,550.00	36,050.00	34,350.00	51,350.00	30,750.00	2,589,090.00		
6. ค่าใช้สอย	968,131.06	67,159.01	124,414.48	#####	168,881.00	310,880.00	#####	51,845.66	34,452.32	#####	651,926.00	962,031.00	6,727,423.38		
7. ค่าวัสดุ	-	1,960.00	68,000.00	248,315.00	511,065.00	163,425.00	324,585.00	40,600.00	112,040.00	233,037.00	230,780.00	375,384.55	2,309,191.55		
8. ค่าสาธารณูปโภค	615,471.02	449,184.93	89,982.64	553,014.97	523,027.81	600,563.06	36,427.60	441,085.00	558,303.67	378,466.24	32,587.44	778,087.87	5,056,202.25		
9. ค่าครุภัณฑ์	-	-	#####	-	#####	#####	78,800.00	-	65,990.00	95,700.00	19,400.00	860,000.00	8,483,632.00		
10. ค่าที่ดินสิ่งก่อสร้าง	-	-	-	-	-	-	-	-	-	-	-	-	-		
11. เงินอุดหนุน	-	-	-	-	-	-	-	-	-	-	-	-	-		
12. รายจ่ายอื่น(โครงการ)	810.00	2,870.00	-	285,700.00	-	-	-	-	618,200.00	41,208.00	69,432.00	25,000.00	1,043,220.00		
<b>รวม</b>	<b>1,907,252.08</b>	<b>841,502.51</b>	<b>1,941,745.79</b>	<b>3,181,905.97</b>	<b>5,945,135.47</b>	<b>4,428,348.06</b>	<b>2,000,222.08</b>	<b>818,492.60</b>	<b>1,708,798.53</b>	<b>2,130,865.30</b>	<b>1,349,743.74</b>	<b>3,324,993.42</b>	<b>29,579,005.55</b>		



( สผ. ๕ ) สถาบันศึกษา : วิทยาลัยเทคนิคกำแพงเพชร

แบบรายงานผลิตผลของสถานศึกษา

ประจำปีงบประมาณ พ.ศ. ๒๕๖๖

คณะวิชา/แผนกวิชา/สาขาวิชา	ค่าใช้จ่ายในการฝึก	มูลค่าผลิตผลที่ได้รับ	การจำหน่าย			มูลค่าผลิตผลคงเหลือ	หมายเหตุ
			ขาย	ใช้ในสถานศึกษา	โอน		
แผนกวิชาช่างยนต์	228,950	-	-	-	-	-	
แผนกวิชาช่างกลโรงงาน	171,180	-	-	-	-	-	
แผนกวิชาช่างเชื่อมโลหะ	94,705	9,800	-	9,800	-	-	
แผนกวิชาช่างไฟฟ้า	242,280	-	-	-	-	-	
แผนกวิชาเกษตรทฤษฎี	8,100	-	-	-	-	-	
แผนกวิชาช่างอิเล็กทรอนิกส์	78,295	-	-	-	-	-	
แผนกวิชาเทคโนโลยีสารสนเทศ	47,860	-	-	-	-	-	
แผนกวิชาช่างก่อสร้าง	62,280	4,000	-	4,000	-	-	
แผนกวิชาช่างเทคนิคสถาปัตยกรรม	48,350	2,200	-	2,200	-	-	
แผนกวิชาช่างเทคนิคอุตสาหกรรม	30,980	760	-	760	-	-	
แผนกวิชาช่างเทคนิคพื้นฐาน	132,959	600	-	600	-	-	
แผนกวิชาสามัญสัมพันธ์	109,383	-	-	-	-	-	
แผนกวิชาการบัญชี	79,440	-	-	-	-	-	
แผนกวิชาการจัดการสำนักงาน	27,160	-	-	-	-	-	
แผนกวิชาการตลาด	43,940	-	-	-	-	-	
แผนกวิชาคอมพิวเตอร์ธุรกิจ	95,520	-	-	-	-	-	
แผนกวิชาธุรกิจกิจกรรม	43,200	-	-	-	-	-	
<b>รวม</b>	<b>1,544,582</b>	<b>17,360</b>	<b>-</b>	<b>17,360</b>	<b>-</b>	<b>-</b>	

ลงชื่อ .....

( นายสถาพร โพธิ์ทวี )

ผู้อำนวยการวิทยาลัยเทคนิคกำแพงเพชร

วันที่ ..... 6 พ.ย. 2566 .....

ข้อมูลนักเรียน นักศึกษา และ นักเรียน นักศึกษาที่สำเร็จการศึกษา ๒๕๖๖

ข้อมูลผู้เรียน ปีการศึกษา 2566

ระดับ ปวช.

สาขาวิชา	ระดับชั้น	ประเภท	จำนวนผู้ที่ลงทะเบียนทั้งหมด	จำนวนผู้เรียนที่ออกกลางคัน	จำนวนผู้เรียนที่มีอยู่จริง	ผลการเรียนเฉลี่ย 2.00 ขึ้นไป	ผู้เรียนที่จบปีการศึกษา 2566
ช่างยนต์	ปวช.1	ปกติ	153	48	105	88	
	ปวช.2	ปกติ	231	110	121	112	
	ปวช.3	ปกติ	178	58	120	130	91
ช่างยนต์ รวม			562	216	346	330	91
ช่างกลโรงงาน	ปวช.1	ปกติ	83	33	50	44	
	ปวช.2	ปกติ	118	60	58	57	
	ปวช.3	ปกติ	123	52	71	76	55
ช่างกลโรงงาน รวม			324	145	179	177	55
ช่างเชื่อมโลหะ	ปวช.1	ปกติ	10	2	8	8	
	ปวช.1	ปกติ	12	4	8	8	
ช่างเชื่อมโลหะ รวม			22	6	16	16	
ช่างไฟฟ้ากำลัง	ปวช.1	ปกติ	144	53	91	78	
	ปวช.2	ปกติ	152	40	112	102	
	ปวช.3	ปกติ	162	35	127	128	99
ช่างไฟฟ้ากำลัง รวม			458	128	330	308	99
ช่างอิเล็กทรอนิกส์	ปวช.1	ปกติ	34	9	25	23	
	ปวช.2	ปกติ	32	7	25	26	
	ปวช.3	ปกติ	59	19	40	44	34
ช่างอิเล็กทรอนิกส์ รวม			125	35	90	93	34
ช่างก่อสร้าง	ปวช.1	ปกติ	42	9	33	32	
	ปวช.2	ปกติ	47	21	26	30	
	ปวช.3	ปกติ	71	24	47	50	39
ช่างก่อสร้าง รวม			160	54	106	112	39



สาขาวิชา	ระดับชั้น	ประเภท	จำนวนผู้ที่ลงทะเบียนทั้งหมด	จำนวนผู้เรียนที่ออกกลางคัน	จำนวนผู้เรียนที่มีอยู่จริง	ผลการเรียนเฉลี่ย 2.00 ขึ้นไป	ผู้เรียนที่จบปีการศึกษา 2566
สถาปัตยกรรม	ปวช.1	ปกติ	21	5	16	13	
	ปวช.2	ปกติ	42	18	24	23	
	ปวช.3	ปกติ	41	11	30	33	29
สถาปัตยกรรม รวม			104	34	70	69	29
เมคคาทรอนิกส์	ปวช.1	ปกติ	10	2	8	8	
	ปวช.2	ปกติ	10	0	10	10	
เมคคาทรอนิกส์ รวม			20	2	18	18	
การบัญชี	ปวช.1	ปกติ	49	12	37	33	
	ปวช.2	ปกติ	69	22	47	49	
	ปวช.3	ปกติ	81	21	60	61	56
การบัญชี รวม			199	55	144	143	56
การตลาด	ปวช.1	ปกติ	28	9	19	19	
	ปวช.2	ปกติ	36	12	24	25	
	ปวช.3	ปกติ	34	10	24	26	22
การตลาด รวม			98	31	67	70	22
คอมพิวเตอร์ธุรกิจ	ปวช.1	ปกติ	85	16	69	67	
	ปวช.2	ปกติ	122	21	101	100	
	ปวช.3	ปกติ	99	16	83	85	72
คอมพิวเตอร์ธุรกิจ รวม			306	53	253	252	72
การจัดการสำนักงาน	ปวช.1	ปกติ	6	0	6	4	
	ปวช.2	ปกติ	9	2	7	8	
การจัดการสำนักงาน รวม			15	2	13	12	
อาหารและโภชนาการ	ปวช.1	ปกติ	28	6	22	22	
	ปวช.2	ปกติ	29	10	19	24	
	ปวช.3	ปกติ	21	10	11	16	11
อาหารและโภชนาการ รวม			78	26	52	62	11

สาขาวิชา	ระดับชั้น	ประเภท	จำนวนผู้ที่ลงทะเบียนทั้งหมด	จำนวนผู้เรียนที่ออกกลางคัน	จำนวนผู้เรียนที่มีอยู่จริง	ผลการเรียนเฉลี่ย 2.00 ขึ้นไป	ผู้เรียนที่จบปีการศึกษา 2566
เทคโนโลยีสารสนเทศ	ปวช.1	ปกติ	33	4	29	28	
	ปวช.2	ปกติ	29	2	27	27	
	ปวช.3	ปกติ	31	11	20	22	18
เทคโนโลยีสารสนเทศ รวม			93	17	76	77	18
รวม ปวช.			2,564	804	1,760	1,739	526



## ข้อมูลผู้เรียน ปีการศึกษา 2566

ระดับ ปวส.

สาขาวิชา	ระดับชั้น	ประเภท	จำนวนผู้ที่ลงทะเบียนทั้งหมด	จำนวนผู้เรียนที่ออกกลางคัน	จำนวนผู้เรียนที่มีอยู่จริง	ผลการเรียนเฉลี่ย 2.00 ขึ้นไป	ผู้เรียนที่จบปีการศึกษา 2566
เทคนิคเครื่องกล	ปวส.1	ปกติ	79	8	71	66	
		ทวิภาคี	33	7	26	24	
	ปวส.2	ปกติ	88	16	72	74	64
		ทวิภาคี	30	3	27	28	19
เทคนิคเครื่องกล รวม			230	34	196	192	83
เทคนิคการผลิต	ปวส.1	ปกติ	89	23	66	65	
		ทวิภาคี	20	0	20	20	
	ปวส.2	ปกติ	89	32	57	56	32
		ทวิภาคี	6	1	5	5	3
เทคนิคการผลิต รวม			204	56	148	146	35
เทคนิคโลหะ	ปวส.1	ปกติ	10	0	10	9	
		ปวส.2	ปกติ	23	5	18	18
เทคนิคโลหะ รวม			33	5	28	27	17
ไฟฟ้า	ปวส.1	ปกติ	176	25	151	147	
		ทวิภาคี	32	5	27	22	
	ปวส.2	ปกติ	132	26	106	109	100
		ทวิภาคี	38	1	37	37	34
ไฟฟ้า รวม			378	57	321	315	134
อิเล็กทรอนิกส์	ปวส.1	ปกติ	36	1	35	34	
		ปวส.2	ปกติ	33	5	28	27
อิเล็กทรอนิกส์ รวม			69	6	63	61	25
ช่างก่อสร้าง	ปวส.1	ปกติ	77	12	65	57	
		ปวส.2	ปกติ	63	18	45	47
ช่างก่อสร้าง รวม			140	30	110	104	37

สาขาวิชา	ระดับชั้น	ประเภท	จำนวนผู้ที่ลงทะเบียนทั้งหมด	จำนวนผู้เรียนที่ออกกลางคัน	จำนวนผู้เรียนที่มีอยู่จริง	ผลการเรียนเฉลี่ย 2.00 ขึ้นไป	ผู้เรียนที่จบปีการศึกษา 2566
เทคนิคสถาปัตยกรรม	ปวส.1	ปกติ	12	0	12	12	
	ปวส.2	ปกติ	26	6	20	20	18
เทคนิคสถาปัตยกรรม รวม			38	6	32	32	18
เทคนิคอุตสาหกรรม	ปวส.1	ปกติ	58	15	43	42	
	ปวส.2	ปกติ	80	14	66	68	62
เทคนิคอุตสาหกรรม รวม			138	29	109	110	62
เมคคาทรอนิกส์และหุ่นยนต์	ปวส.1	ทวิภาคี	10	1	9	9	
	ปวส.2	ทวิภาคี	10	0	10	10	9
เมคคาทรอนิกส์และหุ่นยนต์ รวม			20	1	19	19	9
การบัญชี	ปวส.1	ปกติ	100	19	81	80	
	ปวส.2	ปกติ	96	20	76	82	67
การบัญชี รวม			196	39	157	162	67
การตลาด	ปวส.1	ปกติ	50	6	44	39	
	ปวส.2	ปกติ	47	12	35	36	33
การตลาด รวม			97	18	79	75	33
เทคโนโลยีธุรกิจดิจิทัล	ปวส.1	ปกติ	85	7	78	78	
	ปวส.2	ปกติ	88	22	66	69	64
เทคโนโลยีธุรกิจดิจิทัล รวม			173	29	144	147	64
การจัดการสำนักงาน	ปวส.1	ปกติ	26	1	25	24	
	ปวส.2	ปกติ	24	4	20	22	20
การจัดการสำนักงาน รวม			50	5	45	46	20
อาหารและโภชนาการ	ปวส.1	ปกติ	14	4	10	12	
	ปวส.2	ปกติ	30	8	22	23	20
อาหารและโภชนาการ รวม			44	12	32	35	20



สาขาวิชา	ระดับชั้น	ประเภท	จำนวนผู้ที่ลงทะเบียนทั้งหมด	จำนวนผู้เรียนที่ออกกลางคัน	จำนวนผู้เรียนที่มีอยู่จริง	ผลการเรียนเฉลี่ย 2.00 ขึ้นไป	ผู้เรียนที่จบปีการศึกษา 2566
เทคโนโลยีสารสนเทศ	ปวส.1	ปกติ	31	2	29	29	
	ปวส.2	ปกติ	18	3	15	14	13
เทคโนโลยีสารสนเทศ รวม			49	5	44	43	13
รวม ปวส.			1,859	332	1,527	1,514	637
รวมทั้งสิ้น			4,423	1,136	3,287	3,253	1,163

สรุปงบประมาณที่ได้รับจัดสรร ปีงบประมาณ พ.ศ. 2566

หมวดเงิน	ประเภท	งวดที่ได้รับ จัดสรร	ปีงบประมาณ
			2566
ปวช.	งบดำเนินงาน	งวดที่ 1	382,300.00
		งวดที่ 2	251,600.00
		งวดที่ 3	85,500.00
		งวดที่ 4	
		<b>รวมเงิน</b>	<b>719,400.00</b>
ระยะสั้น	งบดำเนินงาน	งวดที่ 1	103,200.00
		งวดที่ 2	500,000.00
		งวดที่ 3	10,000.00
		<b>รวมเงิน</b>	<b>603,200.00</b>
ปวส.	งบดำเนินงาน	งวดที่ 1	2,075,300.00
		งวดที่ 2	2,261,900.00
		งวดที่ 3	1,300,000.00
		งวดที่ 4	
		<b>รวมเงิน</b>	<b>5,637,200.00</b>
อุดหนุน	ค่าหนังสือ	งวดที่ 1	2,130,000.00
		งวดที่ 2	1,547,200.00
		งวดที่ 3	550,800.00
		<b>รวมเงิน</b>	<b>4,228,000.00</b>
	ค่าอุปกรณ์การเรียน	งวดที่ 1	489,900.00
		งวดที่ 2	355,856.00
		งวดที่ 3	126,684.00
		งวดที่ 4	401,940.00
		<b>รวมเงิน</b>	<b>972,440.00</b>
	ค่ากิจกรรมพัฒนาผู้เรียน	งวดที่ 1	1,011,750.00
		งวดที่ 2	734,920.00
		งวดที่ 3	261,630.00
	<b>รวมเงิน</b>	<b>2,008,300.00</b>	
	ค่าเครื่องแบบนักเรียน	งวดที่ 1	1,392,480.00
		งวดที่ 2	261,630.00
		งวดที่ 3	234,090.00
	<b>รวมเงิน</b>	<b>1,888,200.00</b>	
	ค่าจัดการเรียนการสอน	งวดที่ 1	6,515,400.00
		งวดที่ 2	4,720,640.00
		งวดที่ 3	1,696,560.00
งวดที่ 4		2,000,000.00	
<b>รวมเงิน</b>		<b>14,932,600.00</b>	
<b>รวมเงินอุดหนุน</b>			<b>24,029,540.00</b>



## สรุปการใช้จ่ายเงินโครงการตามแผนปฏิบัติงาน

ประจำปีงบประมาณ 2566

ลำดับ	โครงการ	ผู้รับผิดชอบ	ยอดจัดสรร				ผลการใช้จ่ายเงิน			
			งปม.	เงินอุดหนุนทั่วไป ของโครงการที่ การศึกษาขั้นพื้นฐาน	กิจกรรม พัฒนาผู้เรียน	เงินรายได้ (บกส.)	งปม.	เงินอุดหนุนทั่วไป ของโครงการที่ การศึกษาขั้นพื้นฐาน	กิจกรรม พัฒนาผู้เรียน	เงินรายได้ (บกส.)
1	โครงการมอบใบประกาศนียบัตร	ทะเบียน				245,755				245,755
2	โครงการปรับปรุงและพัฒนาระบบกระจายเสียง	งานประชาสัมพันธ์				35,000				35,000
3	โครงการจัดทำบัตรนักเรียนวิทยาลัย เทคนิคกำแพงเพชร	งานประชาสัมพันธ์				155,000				155,000
4	โครงการพัฒนาบุคลากรวิทยาลัย	งานบุคลากร				400,000				400,000
5	โครงการพัฒนาปรับปรุงอาคารสถานที่และสภาพแวดล้อม ภายในวิทยาลัยเทคนิคกำแพงเพชร	งานอาคารสถานที่				415,000				415,000
6	โครงการจัดทำคู่มือนักเรียน นักศึกษา	งานประชาสัมพันธ์				200,000				200,000
7	โครงการจัดทำป้ายประชาสัมพันธ์ภายในวิทยาลัยเทคนิค กำแพงเพชร	งานประชาสัมพันธ์				200,000				200,000
8	โครงการประชาสัมพันธ์เชิงรุกยกระดับภาพลักษณ์	งานประชาสัมพันธ์				50,000				50,000
9	โครงการปรับปรุงระบบระบายน้ำโรงอาหาร วท.กพ.	งานอาคารสถานที่				70,000				70,000
10	โครงการจัดทำสถานกิจกรรมนักเรียน นักศึกษา ให้เอื้อต่อการ จัดการเรียนรู้ของนักเรียน นักศึกษา	งานอาคารสถานที่				29,950				29,950
11	โครงการต่อเติมหลังคาเอนกประสงค์ วิทยาลัยเทคนิค กำแพงเพชร	งานอาคารสถานที่				200,000				200,000
12	โครงการพัฒนาสภาพแวดล้อมภูมิทัศน์ ด้านหน้า ห้องปฏิบัติการอาหาร และป้ายวิสัยทัศน์ พันธกิจ	งานอาคารสถานที่				85,000				85,000
13	โครงการจัดทำแนวกัน รถจักรยานยนต์	งานอาคารสถานที่				30,000				30,000
14	โครงการส่งเสริมความปลอดภัยภายในวิทยาลัยเทคนิค กำแพงเพชร (ติดกล้องวงจรปิด)	งานพัสดุ				115,800				115,800
15	โครงการซ่อมแซมฝ้าเพดานห้องเรียนแผนกวิชาการบัญชี และแผนกวิชาช่างไฟฟ้า	งานอาคารสถานที่				48,600				48,600
16	โครงการจัดซื้อครุภัณฑ์งานประชาสัมพันธ์	งานประชาสัมพันธ์				65,990				65,990
17	โครงการส่งเสริมการศึกษาจ้างครูสอน (ครูขาดเกณฑ์)	งานบุคลากร				125,000				125,000
18	โครงการจัดซื้อครุภัณฑ์จอภาพ LED Full Color In	งานพัสดุ				450,000				450,000
19	โครงการจัดซื้อครุภัณฑ์เครื่องเสียงห้องประชุมอินทนิล	งานพัสดุ				300,000				300,000
20	โครงการปรับปรุงเวทีและระบบไฟฟ้าห้องควบคุมห้อง ประชุมอินทนิล	งานอาคารสถานที่				150,000				150,000
21	โครงการจัดทำแผนปฏิบัติการ ประจำปีงบประมาณ พ.ศ. 2566	งาน วางแผนฯ				25,000				25,000
22	โครงการอบรมเชิงปฏิบัติการการจัดทำแผนพัฒนา การศึกษาวิทยาลัยเทคนิคกำแพงเพชร พ.ศ. 2566-2570	งาน วางแผนฯ				15,000				15,000
23	โครงการจ้างบริการระบบบริหารจัดการสถานศึกษา อาชีวศึกษา บนคลาวด์เซิร์ฟเวอร์ (EDR)	งานศูนย์ข้อมูล				2,790,000				2,790,000
24	โครงการดูแลระบบเทคโนโลยีสารสนเทศภายในวิทยาลัย เทคนิคกำแพงเพชรระดับการจัดการเรียนการสอน (ค่าใช้สอย)	งานศูนย์ข้อมูล				500,000				500,000
25	โครงการติดตั้ง อุปกรณ์กระจายสัญญาณ Internet วิทยาลัยเทคนิคกำแพงเพชร	งานศูนย์ข้อมูล				233,260				233,260

ลำดับ	โครงการ	ผู้รับผิดชอบ	ยอดจัดสรร				ผลการใช้จ่ายเงิน			
			งปม.	เงินอุดหนุนทั่วไป ของโครงการ การศึกษาระดับพื้นฐาน	กิจกรรม พัฒนาผู้เรียน	เงินรายได้ (บกศ.)	งปม.	เงินอุดหนุนทั่วไป ของโครงการ การศึกษาระดับพื้นฐาน	กิจกรรม พัฒนาผู้เรียน	เงินรายได้ (บกศ.)
26	โครงการปรับปรุงซ่อมแซมและพัฒนาระบบเครือข่ายภายใน วิทยาลัยเทคนิคกำแพงเพชรระดับการจัดการเรียนการสอน	ศูนย์ข้อมูล				200,000				200,000
27	โครงการส่งเสริมและพัฒนาวิจัยในชั้นเรียน วิทยาลัยเทคนิคกำแพงเพชร	งานวิจัยฯ				10,000				10,000
28	โครงการอบรมเชิงปฏิบัติการขับเคลื่อนเพื่อพัฒนา นวัตกรรมทางการศึกษาและสิ่งประดิษฐ์ของคนรุ่นใหม่ วิทยาลัยเทคนิคกำแพงเพชร ประจำปีงบประมาณ 2566	งานวิจัยฯ				40,000				40,000
29	โครงการเสริมสร้างนวัตกรรมการพัฒนาเทคโนโลยี สิ่งประดิษฐ์ ของคนรุ่นใหม่โครงการงานวิทยาศาสตร์ และหุ่นยนต์ อาชีวศึกษา ประจำปีงบประมาณ 2566 (งบประมาณ สิ่งประดิษฐ์)	งานวิจัยฯ				80,000				80,000
30	โครงการสร้างเครือข่ายความร่วมมือทางวิชาการและ วิชาชีพกับสถานประกอบการ	งานความร่วมมือ				50,000				50,000
31	โครงการรายงานการประเมินคุณภาพภายในสถานศึกษา ประจำปีการศึกษา 2565	งานประกันคุณภาพ				15,000				15,000
32	โครงการพัฒนาศักยภาพศูนย์บ่มเพาะผู้ประกอบการ อาชีวศึกษา และผู้เรียน 2566 (งบประมาณบ่มเพาะ)	งานส่งเสริมสหสาขา				45,000				45,000
33	โครงการจัดซื้อครุภัณฑ์เครื่องคอมพิวเตอร์ประจำห้อง บริการอินเทอร์เน็ต	งานศูนย์ ข้อมูล				500,000				500,000
34	โครงการส่งเสริมความรู้ทางการเงินในสถานศึกษา (งบประมาณ สนับสนุนจาก ธนาคารแห่งประเทศไทย) 15,000	งานส่งเสริมสหสาขา				15,000				15,000
35	โครงการประเมินข้อเสนอเชิงแนวคิด (Concept Paper) ระดับ อาชีวศึกษาจังหวัดกำแพงเพชร	งานวิจัยฯ				5,000				5,000
36	โครงการจัดซื้อครุภัณฑ์งานประกันคุณภาพและ มาตรฐานการศึกษา	งานประกันคุณภาพ				5,700				5,700
37	โครงการจัดซื้อครุภัณฑ์เครื่องพิมพ์เลเซอร์ขาวดำ	งาน วางแผนฯ				15,000				15,000
38	โครงการประกันอุบัติเหตุหมู่นักเรียน นักศึกษา ระดับ ปวช. และ ปวส.	งานสวัสดิการฯ				1,002,240				1,002,240
39	โครงการประกันอุบัติเหตุหมู่นักเรียน นักศึกษา ระดับ ปริญญาตรี	งานสวัสดิการฯ				40,200				40,200
40	โครงการส่งเสริมสุขภาพประจำปีนักเรียน นักศึกษา ระดับ ปวช.และ ปวส. ตามแนววิถีชีวิตใหม่	งานสวัสดิการฯ				556,800				556,800
41	โครงการตรวจสุขภาพนักเรียน นักศึกษา ระดับปริญญาตรี	งานสวัสดิการฯ				20,400				20,400
42	โครงการปฐมพยาบาลเบื้องต้น (ค่ายาและเวชภัณฑ์)	งานสวัสดิการฯ				100,000				100,000
43	โครงการบริจาคโลหิต	งานสวัสดิการฯ				8,000				8,000
44	โครงการส่งเสริมความปลอดภัยภายในวิทยาลัยเทคนิค กำแพงเพชร (ติดกล้องวงจรปิด)	งานสวัสดิการฯ				175,300				175,300
45	โครงการตรวจเยี่ยมบ้านนักเรียน นักศึกษา เพื่อลดปัญหา การออกกลางคันของผู้เรียนสายอาชีพ	งานครูที่ปรึกษา				10,000				10,000
46	โครงการประชุมผู้ปกครองของนักศึกษากลุ่มเสี่ยง กลุ่มมี ปัญหา ประจำปีการศึกษา 2566	งานครูที่ปรึกษา				10,000				10,000



ลำดับ	โครงการ	ผู้รับผิดชอบ	ยอดจัดสรร				ผลการใช้จ่ายเงิน			
			งปม.	เงินอุดหนุนทั่วไป คณะ/ไมตรีจิต ภาควิชาฯ ชั้นเรียน	กิจกรรม พัฒนาผู้เรียน	เงินรายได้ (บกศ.)	งปม.	เงินอุดหนุนทั่วไป คณะ/ไมตรีจิต ภาควิชาฯ ชั้นเรียน	กิจกรรม พัฒนาผู้เรียน	เงินรายได้ (บกศ.)
47	โครงการประชุมผู้ปกครองของนักศึกษาระดับชั้น ปวช.2 ปวช.3 และ ปวส.2	งานครูที่ปรึกษา				50,000				50,000
48	โครงการรณรงค์ป้องกันยาเสพติด ในสถานศึกษา	งานปกครอง				15,000				15,000
49	โครงการจัดหาชุดตรวจสารเสพติด และคีตรอง	งานปกครอง				20,000				20,000
50	โครงการแนะแนวศึกษาต่อระดับ ปวช. และ ปวส.	งานแนะแนวฯ				30,000				30,000
51	โครงการติดตามข้อมูลผู้สำเร็จการศึกษา	งานแนะแนวฯ				3,000				3,000
52	โครงการแนะแนวอาชีพและจัดหางานสำหรับนักศึกษาที่ สำเร็จการศึกษาก่อนเข้าสู่โลกอาชีพ	งานแนะแนวฯ				5,000				5,000
53	โครงการพิจารณาเงินทุนให้กู้ยืมเพื่อการศึกษา ประจำปี งบประมาณ 2566	งานแนะแนวฯ				2,500				2,500
54	โครงการจัดหาทุนการศึกษาสำหรับนักศึกษา วิทยาลัยเทคนิคกำแพงเพชร ประจำปีงบประมาณ 2566	งานแนะแนวฯ				2,500				2,500
55	โครงการปัจฉิมนิเทศนักศึกษา ประจำปีการศึกษา 2565	งานแนะแนวฯ				114,500				114,500
56	โครงการปฐมนิเทศนักศึกษาใหม่ ประจำปีการศึกษา	งานแนะแนวฯ				395,100				395,100
57	โครงการจัดซื้อครุภัณฑ์เครื่อง คอมพิวเตอร์โน้ตบุคสำหรับงานสำนักงาน	งานแนะแนวฯ				16,000				16,000
58	โครงการปรับปรุงพื้นที่ห้องเขียนแบบ แผนกวิชาช่างกลโรงงาน	ช่างกลโรงงาน				150,000				150,000
59	โครงการซ่อมบำรุงเครื่องจักรกล	ช่างกลโรงงาน				100,000				100,000
60	โครงการปรับปรุงเปลี่ยนรางน้ำใหม่โรงงานแผนกวิชา เทคนิคอุตสาหกรรม	เทคนิคอุตสาหกรรม				50,000				50,000
61	โครงการพัฒนาปรับปรุงซ่อมแซมผ้าเปดานห้องเรียนและ ห้องปฏิบัติการสาขาการบัญชี ประจำปีงบประมาณ 2566	การบัญชี				50,000				50,000
62	โครงการส่งเสริมการทำวิจัยในชั้นเรียน โดยใช้ กระบวนการ PLC	งานพัฒนาหลักสูตรฯ				10,000				10,000
63	โครงการรกรักรอ่าน	งานวิทยบริการฯ				20,000				20,000
64	โครงการซ่อมบำรุงระบบปรับ อากาศภายในงานวิทยบริการฯ	งานวิทยบริการฯ				30,000				30,000
65	โครงการผลิตสื่อส่งเสริมพัฒนา การเรียนรู้การสอน	งานศึกษาริเริ่มการสอน				50,000				50,000
66	โครงการปฐมนิเทศนักศึกษาก่อน ออกฝึกงาน/ฝึกอาชีพ	งานอาชีพศึกษาฯ				25,000				25,000
67	โครงการปัจฉิมนิเทศนักศึกษา ฝึกอาชีพ/ฝึกงาน	งานอาชีพศึกษาฯ				25,000				25,000
68	โครงการพัฒนาศักยภาพสถานประกอบการและนิเทศ นักศึกษา ฝึกอาชีพ/ฝึกงาน	งานอาชีพศึกษาฯ				50,000				50,000
69	โครงการทดสอบมาตรฐานวิชาชีพ ระดับ ปวช. ปวส.	งานวัดผลฯ				5,000				5,000
70	โครงการทดสอบมาตรฐานการศึกษา (V-NET) กลุ่ม วิชาชีพ	งานวัดผลฯ				5,000				5,000
71	โครงการพัฒนาศูนย์ทดสอบและ ประเมินตามมาตรฐานอาชีพ	งานวัดผลฯ				50,000				50,000
72	โครงการเปิดบ้านอาชีพสู่เส้นทางสายอาชีพกับอนาคต ที่ยั่งยืน "KPT OPEN HOUSE 2023"	พัฒนาหลักสูตรฯ				150,000				150,000

ลำดับ	โครงการ	ผู้รับผิดชอบ	ยอดจัดสรร				ผลการใช้จ่ายเงิน			
			งปม.	เงินอุดหนุนทั่วไป ของโครงการจัด การศึกษาขั้นพื้นฐาน	กิจกรรม พัฒนาผู้เรียน	เงินรายได้ (บกศ.)	งปม.	เงินอุดหนุนทั่วไป ของโครงการจัด การศึกษาขั้นพื้นฐาน	กิจกรรม พัฒนาผู้เรียน	เงินรายได้ (บกศ.)
73	โครงการจัดซื้อครุภัณฑ์ทางการศึกษาแผนกวิชาช่างกล โรงงาน	ช่างกลโรงงาน				78,800				78,800
74	โครงการจัดซื้อครุภัณฑ์ทางการศึกษาแผนกวิชาสามัญ สัมพันธ์	สามัญสัมพันธ์				83,700				83,700
75	โครงการพัฒนาสถานที่สำคัญทาง ศาสนาและหน่วยงานราชการ	เทคนิคอุตสาหกรรม				15,000				15,000
76	โครงการพัฒนาแหล่งเรียนรู้ห้องปฏิบัติการระบบควบคุม อัตโนมัติ	ช่างไฟฟ้า				496,000				496,000
77	โครงการซ่อมแซมครุภัณฑ์ทางการศึกษาเครื่องกัด CNC Machine Center ชก.	ช่างกลโรงงาน				500,000				500,000
78	โครงการจัดซื้อครุภัณฑ์ทางการศึกษา แผนกวิชาเทคนิค สถาปัตยกรรม	สถาปัตยกรรม				65,500				65,500
79	โครงการเทพื้นโรงงานเครื่องเย็บ	ช่างไฟฟ้า				248,000				248,000
80	โครงการชุดปฏิบัติการยานยนต์ไฟฟ้าครบวงจรและ สถานีอัดประจุแบบดีซีชาร์จเพื่อรองรับงานบริการ วิทยาลัยเทคนิคกำแพงเพชร	ช่างยนต์				225,000				225,000
81	โครงการห้องปฏิบัติการเขียนแบบระบบไฟฟ้าแมคคา ทรอนิกส์และหุ่นยนต์	แมคคาทรอนิกส์				167,100				167,100
82	โครงการปรับปรุงมูลค่าด้วยแผ่นเมทัลชีทแผนกวิชา ช่างสถาปัตยกรรม	สถาปัตยกรรม				318,200				318,200
83	โครงการปรับปรุงและซ่อมแซมระบบเครือข่ายแผนกวิชา คอมพิวเตอร์	คอมพิวเตอร์				100,000				100,000
รวม			-	-	-	13,558,895.00	-	-	-	13,558,895.00



สรุปการใช้จ่ายเงินค่าวัสดุการศึกษา และวัสดุสำนักงาน

ประจำปีงบประมาณ 2566

ลำดับ	รายการ	แหล่งค่าใช้จ่าย					ผลการใช้จ่ายเงิน				
		วัสดุการศึกษา		วัสดุสำนักงาน			วัสดุการศึกษา		วัสดุสำนักงาน		
		งบประมาณ	อุทกนุชนับพื้นฐาน	งบประมาณ	อุทกนุชนับพื้นฐาน	รายได้	งบประมาณ	อุทกนุชนับพื้นฐาน	งบประมาณ	อุทกนุชนับพื้นฐาน	รายได้
1	งานบริหารงานทั่วไป (สารบรรณ)					10,000.00					10,000.00
2	งานบุคลากร					5,000.00					5,000.00
3	งานการเงิน					7,500.00					7,500.00
4	งานการบัญชี					7,500.00					7,500.00
5	งานพัสดุ					7,500.00					7,500.00
6	งานอาคารและสถานที่					5,000.00					5,000.00
7	งานทะเบียน					12,500.00					12,500.00
8	งานประชาสัมพันธ์					5,000.00					5,000.00
9	งานวางแผนและงบประมาณ					5,000.00					5,000.00
10	งานศูนย์ข้อมูลสารสนเทศ					5,000.00					5,000.00
11	งานความร่วมมือ					5,000.00					5,000.00
12	งานวิจัยพัฒนานวัตกรรมและสิ่งประดิษฐ์					5,000.00					5,000.00
13	งานประกันคุณภาพและมาตรฐานการศึกษา					5,000.00					5,000.00
14	งานส่งเสริมผลิตผลการค้าและประกอบธุรกิจ					5,000.00					5,000.00
15	งานกิจกรรมนักเรียนนักศึกษา					5,000.00					5,000.00
16	งานครูที่ปรึกษา					5,000.00					5,000.00
17	งานปกครอง					5,000.00					5,000.00
18	งานแนะแนวอาชีพและการจัดหางาน					5,000.00					5,000.00
19	งานสวัสดิการนักเรียน นักศึกษา					5,000.00					5,000.00
20	งานโครงการพิเศษและบริการชุมชน					5,000.00					5,000.00
21	งานพัฒนาหลักสูตรการเรียนการสอน					5,000.00					5,000.00
22	งานวัดผลและประเมินผล					5,000.00					5,000.00
23	งานวิทยบริการและห้องสมุด					5,000.00					5,000.00
24	งานอาชีวศึกษาระบบทวิภาคี					5,000.00					5,000.00
25	งานสื่อการเรียนการสอน					5,000.00					5,000.00
26	งบบุคลากรกลาง					2,000.00					2,000.00
27	วัสดุสำนักงานกลาง					500,000.00					500,000.00
28	แผนกวิชาช่างยนต์	123,550.00	239,304.00		18,143.00		123,550.00	239,304.00		18,143.00	
29	แผนกวิชาช่างกลโรงงาน	209,664.00	214,344.00		21,200.00		209,664.00	214,344.00		21,200.00	
30	แผนกวิชาช่างเชื่อมโลหะ	53,040.00	58,656.00		5,585.00		53,040.00	58,656.00		5,585.00	
31	แผนกวิชาช่างไฟฟ้า	195,624.00	219,648.00		20,764.00		195,624.00	219,648.00		20,764.00	
32	แผนกวิชาช่างอิเล็กทรอนิกส์	53,352.00	120,510.00		8,221.00		53,352.00	120,510.00		8,221.00	
33	แผนกวิชาเทคโนโลยีสารสนเทศ	71,760.00	91,728.00		2,174.00		71,760.00	91,728.00		2,174.00	
34	แผนกวิชาช่างก่อสร้าง	64,272.00	88,608.00		7,644.00		64,272.00	88,608.00		7,644.00	
35	แผนกวิชาช่างเทคนิคสถาปัตยกรรม	23,400.00	94,419.00		6,131.00		23,400.00	94,419.00		6,131.00	
36	แผนกวิชาช่างเทคนิคอุตสาหกรรม	129,072.00	-		4,989.00		129,072.00	-		4,989.00	
37	แผนกวิชาช่างเทคนิคพื้นฐาน	31,104.00	97,200.00		6,415.00		31,104.00	97,200.00		6,415.00	
38	แผนกวิชาสามัญสัมพันธ์	77,520.00	91,440.00		8,448.00		77,520.00	91,440.00		8,448.00	
39	แผนกวิชาการบัญชี	95,260.00	96,628.00		9,594.00		95,260.00	96,628.00		9,594.00	
40	แผนกวิชาการขายและการตลาด	58,056.00	58,800.00		5,843.00		58,056.00	58,800.00		5,843.00	
41	แผนกวิชาการเลขานุการ	31,552.00	36,848.00		3,420.00		31,552.00	36,848.00		3,420.00	
42	แผนกวิชาคอมพิวเตอร์ธุรกิจ	44,128.00	85,456.00		6,479.00		44,128.00	85,456.00		6,479.00	
43	แผนกวิชาธุรกิจคหกรรม	48,576.00	106,128.00		4,925.00		48,576.00	106,128.00		4,925.00	
	<b>รวมทั้งสิ้น</b>	<b>1,309,930.00</b>	<b>1,699,717.00</b>	<b>-</b>	<b>139,975.00</b>	<b>647,000.00</b>	<b>1,309,930.00</b>	<b>1,699,717.00</b>	<b>-</b>	<b>139,975.00</b>	<b>647,000.00</b>

